

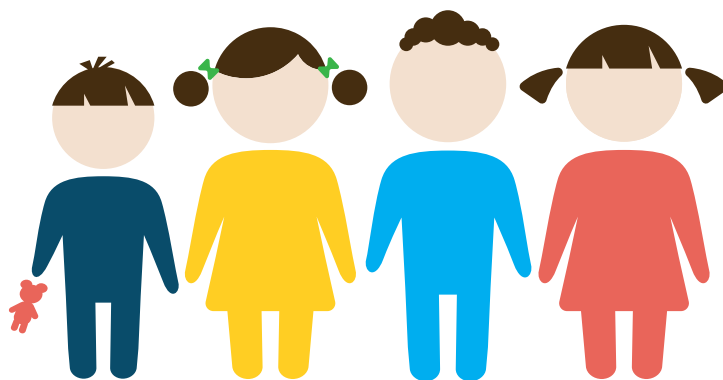
ព្រះរាជាណាចក្រកម្ពុជា
— ជាតិ សាសនា ព្រះមហាក្សត្រ —



ក្រសួងសង្គមកិច្ច
អភិយុទ្ធជន និងយុវនីតិសម្បទា

ផែនការ ពង្រឹងការថែទាំកុមារ

និងសមាហរណកម្មកុមារចំនួន
៣០ ភាគរយ ពីមណ្ឌលថែទាំកុមារទៅកាន់គ្រួសារ
ប្រកបដោយសុវត្ថិភាព ពីឆ្នាំ២០១៦ ទៅឆ្នាំ ២០១៨



រៀបចំ និង រចនា៖ © ណូរ៉ា (ខេមបូឌា)២០១៧

ត្រូវសុំការអនុញ្ញាតជាមុន ចំពោះការផលិតឡើងវិញនូវ
ផ្នែកណាមួយនៃឯកសារនេះ។

សូមទាក់ទង :

ក្រសួងសង្គមកិច្ច អតីតយុទ្ធជន និងយុវនីតិសម្បទា

អាសយដ្ឋាន : អគារលេខ៧៨៨ មហាវិថីព្រះមុនីវង្ស

រាជធានីភ្នំពេញ ព្រះរាជាណាចក្រកម្ពុជា

ទូរស័ព្ទលេខ : +៨៥៥ ២៣ ២១៤ ០៣៩

អ៊ីម៉ែល : mosvy.cwd@gmail.com

គេហទំព័រ : mosvy.gov.kh

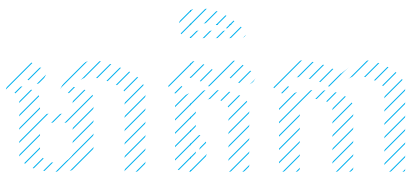
រាជធានីភ្នំពេញ ខែ មករា ឆ្នាំ២០១៧

**“ រាជរដ្ឋាភិបាលប្តេជ្ញាធ្វើសមាហរណកម្មកុមារ
ដែលកំពុងរស់នៅក្នុងមណ្ឌលឱ្យបាន ៣០% ពីឆ្នាំ២០១៦ ទៅ ឆ្នាំ២០១៨ ”**
ឯកឧត្តម វង់ ស៊ុត រដ្ឋមន្ត្រីក្រសួងសង្គមកិច្ច អតីតយុទ្ធជន និងយុវនីតិសម្បទា

“ យើងមិនមែនកំពុងធ្វើការផ្លាស់ប្តូរសម្ភារៈនោះទេ ”
លោកស្រី Ellen Minotti នាយិកាអង្គការសេវាសង្គមកម្ពុជា

**“ អនុសញ្ញាអង្គការសហប្រជាជាតិស្តីពីសិទ្ធិកុមារ
ដែលប្រទេសកម្ពុជា គឺជាភាគីហត្ថលេខីបញ្ជាក់អំពីសិទ្ធិកុមារ ដែល
ត្រូវទទួលបានការចិញ្ចឹមបីបាច់នៅក្នុងគ្រួសារមួយប្រកបដោយ
ក្តីស្រឡាញ់ពីគ្រួសាររបស់ពួកគេ ក្នុងករណីដែលអាចធ្វើទៅបាន។
ការថែទាំក្នុងមណ្ឌល គប្បីចាត់ទុកថាជា “ ជម្រើសចុងក្រោយ ”
និងសម្រាប់តែរយៈពេលខ្លីបំផុតប៉ុណ្ណោះ ”**
លោកស្រី Debora Comini, ប្រធានអង្គការយូនីសេហ្វ

**“ នេះគឺជាផែនការមួយប្រកបដោយមហិច្ឆិតា ដែលគួរតែបានអនុវត្ត
យូរណាស់មកហើយ ប៉ុន្តែវាមានការយឺតយ៉ាវបន្តិច គ្រប់ទង្វើរដែលយើង
ធ្វើត្រូវចាត់ទុកកុមារនៅក្នុងបេះដូងយើងជានិច្ច ។ ”**
លោក Sebastien Marot នាយកប្រតិបត្តិនៃអង្គការ Friends International និង ជាអ្នកសម្របសម្រួលកម្មវិធី
ភាពជាដៃគូសម្រាប់កិច្ចការពារកុមារ (3PC)



០៥

អារម្ភកថា

០៧

១. គោលបំណង

០៧

២. សាវតា និងបរិបទ

០៨

៣. ក្របខ័ណ្ឌនៃផែនការសមាហរណកម្ម

៣.១. ហេតុអ្វីបានជាត្រូវមានផែនការសមាហរណកម្ម

៣.២. វិសាលភាព

៣.៣. គោលបំណង

៣.៤. គោលដៅ

៣.៥. សកម្មភាពជាយុទ្ធសាស្ត្រ

៣.៦. គោលការណ៍ណែនាំ

៣.៦.១. ឧត្តមប្រយោជន៍របស់កុមារ

៣.៦.២. អភិក្រមជាដំណាក់កាលមួយដែលផ្អែកលើការរៀនសូត្រពីសកម្មភាព

៣.៦.៣. មិនបង្កការឈឺចាប់

៣.៦.៤. សមធម៌

៣.៧. ការទប់ស្កាត់ឱ្យបានកាន់តែប្រសើរ

៣.៨. ការបង្ការ និងការថែទាំគ្រួសារ

៣.៩. ការយកកុមារចេញពីមណ្ឌល និងការធ្វើសមាហរណកម្ម

៣.១០. កត្តាជោគជ័យសំខាន់ៗ

៣.១១. តួនាទី និងការទទួលខុសត្រូវ

៣.១១.១. នាយកដ្ឋានសុខុមាលភាពកុមារ នៃក្រសួងសង្គមកិច្ច អតីតយុទ្ធជន និងយុវនីតិសម្បទា

៣.១១.២. គណៈកម្មាធិការពិគ្រោះយោបល់កិច្ចការស្ត្រី និងកុមារ

៣.១១.៣. មន្ទីរសង្គមកិច្ច អតីតយុទ្ធជន និងយុវនីតិសម្បទា

៣.១១.៤. គណៈកម្មាធិការឃុំសង្កាត់ទទួលបន្ទុកកិច្ចការនារី និងកុមារ

៣.១១.៥. ដៃគូអង្គការមិនមែនរដ្ឋាភិបាលនៃកម្មវិធី 3PC និងបណ្តាញនៅ ថ្នាក់រាជធានី ខេត្ត

៣.១១.៦. អង្គការយូនីសេហ្វ (ថ្នាក់ជាតិ និងថ្នាក់ក្រោមជាតិ)

១៨

៤. លទ្ធផលរំពឹងទុក សំខាន់ៗ

១៩

៥. ការត្រួតពិនិត្យ និងវាយតម្លៃ

២១

៦. ការគណនាថ្លៃ ចំណាយនិងការអនុវត្ត ផែនការ

២១

៧. ដំណើរការរៀបចំ ផែនការសមាហរណកម្ម

6

6

7

9

9

9

10

10

11

11

12

12

13

13

14

15

15

15

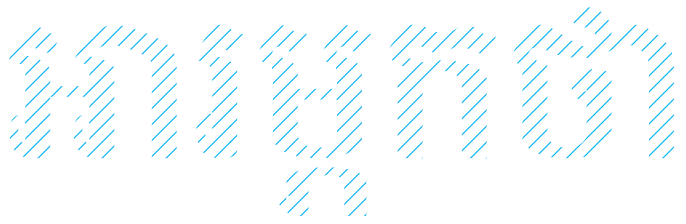
16

17

18

18

18



ផែនការសមាហរណកម្មកុមារចំនួន៣០ភាគរយពីមណ្ឌលថែទាំកុមារទៅកាន់គ្រួសារ និងសហគមន៍ប្រកបដោយសុវត្ថិភាព ពីឆ្នាំ២០១៦ ទៅ ឆ្នាំ២០១៨ ត្រូវបានរៀបចំឡើងដើម្បីរួមចំណែកអនុវត្តផែនការយុទ្ធសាស្ត្រឆ្នាំ២០១៤-២០១៨ របស់ក្រសួង សង្គមកិច្ច អតីតយុទ្ធជននិងយុវនីតិសម្បទា និងអនុក្រឹត្យលេខ ១១៩ ស្តីពីការគ្រប់គ្រងមណ្ឌលថែទាំកុមារ ចុះថ្ងៃទី១១ ខែកញ្ញា ឆ្នាំ២០១៥។ គោលដៅនៃការធ្វើសមាហរណកម្មកុមារពីមណ្ឌលថែទាំត្រូវគោរពតាមគោលការណ៍ណែនាំនៃអនុសញ្ញាអង្គការសហប្រជាជាតិស្តីពីសិទ្ធិកុមារ "ឧត្តមប្រយោជន៍របស់កុមារ" ដែលកម្ពុជាគឺជាជាវិញ្ញាបនបត្រ និង គោលការណ៍ "ការមិនបង្ខំឲ្យមានការឈឺចាប់ និងសមធម៌"។

ទោះបីវិស័យសុខុមាលភាពកុមារមានវឌ្ឍនភាពគួរឲ្យកត់សម្គាល់ក៏ដោយ ប៉ុន្តែការអនុវត្តគោលនយោបាយ និងក្របខណ្ឌ គតិយុត្តពាក់ព័ន្ធនឹងការថែទាំជំនួសចំពោះកុមារនៅមិនទាន់បានអនុវត្តគ្រប់ជ្រុងជ្រោយនៅឡើយ និងតម្រូវឲ្យមានការ កែលម្អដើម្បីបង្កើនការវិភាជន៍ថវិការជាតិបន្ថែម។ ជាងនេះទៅទៀតយើងត្រូវបង្កើតយន្តការថ្មីៗសម្រាប់បង្ការការបញ្ចូល កុមារងាយរងគ្រោះថ្នាក់ទៅក្នុងមណ្ឌល និងការឆ្លើយតបចំពោះអំពើហិង្សាទៅលើកុមារក្នុងមណ្ឌល ថែទាំកុមារឲ្យបានល្អទាំងនៅថ្នាក់ជាតិ និងថ្នាក់ក្រោមជាតិ។

នៅឆ្នាំ២០១៦ ក្រសួងសង្គមកិច្ច អតីតយុទ្ធជន និងយុវនីតិសម្បទាបានធ្វើការកំណត់ទីតាំងមណ្ឌលថែទាំកុមារហើយ បានរកឃើញកុមារចំនួន១៦.៥៧៩នាក់ (កុមារ៤៧%) កំពុងរស់នៅក្នុងមណ្ឌលថែទាំកុមារចំនួន ៤០៦កន្លែង។ ក្នុងចំណោមមណ្ឌលថែទាំកុមារទាំង ៤០៦កន្លែង មានមណ្ឌលថែទាំកុមារចំនួន ២៦៧កន្លែង ដែលមានកុមារស្នាក់នៅ ចំនួន ១១.៧៨៨នាក់ ស្ថិតនៅរាជធានីភ្នំពេញ ខេត្តបាត់ដំបង ខេត្តសៀមរាប ខេត្តកណ្តាល និង ខេត្តព្រះសីហនុ ដែល ក្រសួងចាត់ទុកថាជាខេត្តអាទិភាពក្នុងការធ្វើសមាហរណកម្មកុមារពីមណ្ឌលថែទាំឲ្យបានចំនួន៣០ភាគរយ ទៅគ្រួសារនិង សហគមន៍ពីឆ្នាំ២០១៦ ទៅ ឆ្នាំ២០១៨។ ក្រសួងស្នើទៅអាជ្ញាធររាជធានី ខេត្តអាទិភាពទាំងប្រាំ ជាពិសេសគណៈ កម្មាធិ ការពិគ្រោះយោបល់កិច្ចការស្ត្រី និងកុមារ ប្រធានមន្ទីរសង្គមកិច្ច អតីតយុទ្ធជន និងយុវនីតិសម្បទា និងដៃគូអភិវឌ្ឍន៍ ពាក់ព័ន្ធត្រូវសហការគ្នារៀបចំផែនការប្រតិបត្តិថ្នាក់ខេត្តដើម្បីគាំទ្រការអនុវត្តផែនការសមាហរណកម្មថ្នាក់ជាតិ នេះឲ្យ ទទួលបានជោគជ័យ។

ក្រសួងសង្គមកិច្ច អតីតយុទ្ធជននិងយុវនីតិសម្បទា សូមសំដែងនូវការអបអរសាទរចំពោះកិច្ចសហការ និងភាពជាដៃគូពី សំណាក់រដ្ឋបាលថ្នាក់ក្រោមជាតិ អង្គការដៃគូ និងសូមថ្លែងអំណរគុណយ៉ាងជ្រាលជ្រៅរាល់ការខិតខំរៀបចំផែនការ សមាហរណកម្មនេះប្រកបដោយជោគជ័យ។ ខ្ញុំសង្ឃឹមយ៉ាងមុតមាំថា ថ្នាក់ដឹកនាំ មន្ត្រីរាជការគ្រប់លំដាប់ថ្នាក់ទាំង ថ្នាក់ជាតិ ថ្នាក់ក្រោមជាតិ និងអង្គការដៃគូពាក់ព័ន្ធទាំងអស់នឹងរួមសហការគ្នាអនុវត្តផែនការនេះប្រកបដោយប្រសិទ្ធ ភាព និងប្រសិទ្ធផល។

រាជធានីភ្នំពេញ, ថ្ងៃទី១៣ ខែតុលា ឆ្នាំ២០១៦


ឆន សុតិ



គោលបំណង

ផែនការសមាហរណកម្មនេះ មានគោលបំណងកែលម្អការថែទាំកុមារតាមរយៈការលើកកម្ពស់ការថែរក្សាកុមារឲ្យរស់នៅជាមួយគ្រួសារ ការយកកុមារចេញពីមណ្ឌល ការធ្វើសមាហរណកម្ម និងជម្រើសដទៃទៀតជំនួសការថែទាំតាមមណ្ឌល ក្នុងគោលដៅធ្វើសមាហរណកម្មកុមារចំនួន៣០ភាគរយ ពីមណ្ឌលថែទាំកុមារនៅត្រីមាស២០១៨ នៅរាជធានីខេត្តអាទិភាពទាំងប្រាំ គឺរាជធានីភ្នំពេញ ខេត្តបាត់ដំបង សៀមរាប កណ្តាល និងខេត្តព្រះសីហនុ។

រាជធានីខេត្តអាទិភាពទាំងប្រាំសហការជាមួយក្រសួងសង្គមកិច្ច អតីតយុទ្ធជននិងយុវនីតិសម្បទា (ស.អ.យ) អង្គការមិនមែនរដ្ឋាភិបាល មណ្ឌលថែទាំកុមារ និងអ្នកពាក់ព័ន្ធ រៀបចំផែនការប្រតិបត្តិដើម្បីធ្វើសមាហរណកម្មកុមារពីមណ្ឌលថែទាំដែលស្ថិតនៅក្នុងដែនសមត្ថកិច្ចរបស់ខ្លួនទៅកាន់គ្រួសារ និងសហគមន៍វិញ។



សារៈតា និងបរិបទ

រាជរដ្ឋាភិបាលកម្ពុជា និងមូលនិធិអង្គការសហប្រជាជាតិដើម្បីកុមារ (UNICEF) ប្រចាំកម្ពុជាបានចុះហត្ថលេខាជាផ្លូវការកាលពីថ្ងៃទី១០ ខែកុម្ភៈ ឆ្នាំ២០១៦ លើផែនការសកម្មភាពនៃកម្មវិធីប្រចាំប្រទេសដែលមានរយៈពេលបីឆ្នាំគឺចាប់ពីឆ្នាំ២០១៦ រហូតដល់ឆ្នាំ២០១៨។ ផែនការនេះបានកំណត់ និងដោះស្រាយឧបសគ្គចម្បងៗមួយចំនួនដែលរាំងស្ទះចំពោះការសម្រេចឱ្យបាននូវសិទ្ធិកុមារនៅកម្ពុជា និងគូសបញ្ជាក់អំពីកិច្ចសហការរយៈពេលបីឆ្នាំខាងមុខ ដែលមានសមាសភាពកម្មវិធីចំនួន៤រួមមាន៖ សមាហរណកម្ម ការរស់រាន ការថែទាំ និងការអភិវឌ្ឍកុមារតូចរួមបញ្ចូលគ្នាការអប់រំប្រកបដោយគុណភាព

សម្រាប់ទាំងអស់គ្នា ការរាប់បញ្ចូលក្នុងសង្គមអភិបាលកិច្ចនិងកិច្ចការពារកុមារ។

ផ្នែកមួយនៃផែនការសកម្មភាពនៃកម្មវិធីប្រចាំប្រទេសរវាងរាជរដ្ឋាភិបាល និងអង្គការយូនីសេហ្វបានឯកភាពលើគោលដៅប្រកបដោយមហិច្ឆិតា គឺធ្វើសមាហរណកម្មកុមារឲ្យបាន៣០ភាគរយ ពីមណ្ឌលថែទាំកុមារនៅរាជធានីភ្នំពេញ ខេត្តបាត់ដំបង កណ្តាល ព្រះសីហនុ និងខេត្តសៀមរាប ពីឆ្នាំ២០១៦ ទៅ ឆ្នាំ២០១៨។ ផែនការនេះរួមចំណែកដល់ការអនុវត្តផែនការយុទ្ធសាស្ត្រ ២០១៥-២០១៨ របស់ក្រសួង ស.អ.យ. ដែលបានកំណត់យុទ្ធសាស្ត្រជាអាទិភាពចំនួន៣ និងកម្មវិធីអាទិភាពចំនួន៨ រួមមាន៖

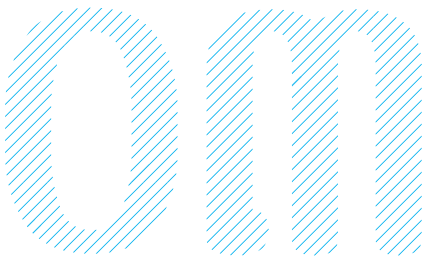
¹ United Nations Children's Fund (UNICEF)

ក.យុទ្ធសាស្ត្រជាអាទិភាព

- ១. បង្កើនប្រសិទ្ធភាពសេវាសុខុមាលភាពសង្គម
- ២. ពង្រឹង និងពង្រីកប្រព័ន្ធសន្តិសុខសង្គម
- ៣. ពង្រឹងសមត្ថភាពស្ថាប័ន និងកៀរគរធនធានទាំងផ្នែកបច្ចេកទេសនិងហិរញ្ញវត្ថុ

ខ.កម្មវិធីអាទិភាព

- ១. អភិវឌ្ឍសុខុមាលភាពសង្គម សម្រាប់គ្រួសារជនរងគ្រោះ ជនងាយរងគ្រោះ និងកិច្ចការគ្រួសារ
- ២. អភិវឌ្ឍសុខុមាលភាពកុមារនិងយុវនីតិសម្បទា
- ៣. អភិវឌ្ឍសុខុមាលភាពជនពិការ
- ៤. អភិវឌ្ឍសុខុមាលភាពមនុស្សចាស់
- ៥. អភិវឌ្ឍរបបសន្តិសុខសង្គមសម្រាប់មន្ត្រីរាជការស៊ីវិល
- ៦. អភិវឌ្ឍសុខុមាលភាពអតីតយុទ្ធជន
- ៧. សិក្សាស្រាវជ្រាវប្រព័ន្ធសន្តិសុខសង្គមសម្រាប់ប្រជាជនកម្ពុជា
- ៨. អភិវឌ្ឍសមត្ថភាពស្ថាប័ន និងពង្រឹងភាពជាដៃគូ



ក្របខ័ណ្ឌនៃផែនការសមាហរណកម្ម

៣.១. ហេតុអ្វីបានជាត្រូវមានផែនការសមាហរណកម្ម?

រាជរដ្ឋាភិបាលមានគោលនយោបាយ និងលិខិតបទដ្ឋានគតិយុត្តគ្រប់ជ្រុងជ្រោយដើម្បីធ្វើជាមគ្គុទ្ទេសក៍ណែនាំសម្រាប់កំណែទម្រង់វិស័យថែទាំជំនួស។ បន្ថែមពីលើនេះ កម្មវិធីភាពជាដៃគូដើម្បីការពារកុមារ (3PC)² រវាងក្រសួងស.អ.យ. UNICEF អង្គការហ្វ្រែនឌឺអន្តរជាតិ (FI)³ អង្គការមិនមែនរដ្ឋាភិបាលចំនួន៩ និងអង្គការសង្គមស៊ីវិលចំនួន៤០ បានបង្ហាញឱ្យឃើញថា សង្គមស៊ីវិលមានជំនាញបច្ចេកទេសដើម្បីគាំទ្រដល់ដំណើរការសមាហរណកម្មកុមារពីមណ្ឌលថែទាំទៅកាន់គ្រួសារ និងសហគមន៍វិញ។

ហេតុផលសម្រាប់ការស្នើឱ្យមានការរៀបចំផែនការនេះគឺដោយសារតែគោលដៅធ្វើសមាហរណកម្មកុមារចំនួន ៣០ ភាគរយពីមណ្ឌលថែទាំកុមារ មានមហិច្ឆតា ហើយតម្រូវឱ្យមានជំហានរួមគ្នាជាមួយនឹងសកម្មភាពច្បាស់លាស់គោលការណ៍ណែនាំ បទដ្ឋាន និងបែបបទ ការវិភាជន៍ធនធាន និងកិច្ចខិតខំប្រឹងប្រែងពីអ្នកពាក់ព័ន្ធនានាយ៉ាងទូលំទូលាយ ដើម្បីសម្រេចឱ្យបាននូវគោលដៅដែលបានឯកភាពគ្នា។ បច្ចុប្បន្នមានទិន្នន័យបឋមមួយសម្រាប់វាស់វែងវឌ្ឍនភាព។

² Partnership Program for the Protection of Children (3PC)
³ Friends International (FI)

នៅដើមឆ្នាំ ២០១៦ ក្រសួង ស.អ.យ. បានបោះពុម្ព របាយការណ៍មួយស្តីពីការកំណត់ទីតាំងកន្លែងថែទាំកុមារ ដែលផ្តល់ព័ត៌មានជាលើកដំបូងអំពីចំនួនកន្លែងថែទាំ កុមារនៅរាជធានី ខេត្តគោលដៅទាំងប្រាំ។ កន្លងមកមាន ទិន្នន័យតែមួយគត់មុនពេលផ្សព្វផ្សាយរបាយការណ៍ នេះគឺរបាយការណ៍អធិការកិច្ចដែលមានវិសាលភាពចំ ពោះមណ្ឌលថែទាំកុមារដែលទទួលស្គាល់ជាផ្លូវការ មានការចុះបញ្ជី ឬមានអនុស្សរណៈនៃការយោគយល់ជា មួយក្រសួងស.អ.យ.។ ការកំណត់ទីតាំងកន្លែងថែទាំ កុមារគឺជាមធ្យោបាយមួយប្រកបដោយប្រសិទ្ធភាពដើម្បីរក

កន្លែងថែទាំដទៃទៀតនៅកម្ពុជា

ទន្ទឹមនឹងការផ្តល់ទិន្នន័យសំខាន់ៗអំពីចំនួនកន្លែងថែទាំ កុមារនៅក្នុងរាជធានីខេត្តគោលដៅទាំងប្រាំគឺរាជធានី ភ្នំពេញ ខេត្តសៀមរាប បាត់ដំបង កណ្តាល និងព្រះ សីហនុរបាយការណ៍នេះផ្តល់នូវការប៉ាន់ប្រមាណអំពី ប្រភេទកន្លែងថែទាំកុមារ និងចំនួនកុមារីនិងកុមារ ដែល កំពុងរស់នៅកន្លែងថែទាំកុមារចំនួន ៤០០។ ផ្អែកលើទិន្នន័យ ដែលផ្តល់ដោយបុគ្គលិកនៃមណ្ឌលថែទាំទាំងនោះ យើង អាចបែងចែកប្រភេទកន្លែងថែទាំកុមារជាប្រាំប្រភេទ៖



របាយការណ៍នេះបានរកឃើញមណ្ឌលថែទាំកុមារចំនួន ២៦៧ ដែលមានលក្ខខណ្ឌស្របតាមបទដ្ឋាននិយមន័យ មណ្ឌលថែទាំកុមារគឺជាការរៀបចំរស់នៅជាក្រុមសម្រាប់ កុមារដែលត្រូវបានបោះបង់ ឬមិនអាចស្នាក់នៅជាមួយ គ្រួសារបង្កើត ឬសាច់ញាតិរបស់ពួកគេនៅក្នុងសហគមន៍ ដែលការថែទាំ និងសេវាសាធារណៈត្រូវបានផ្តល់ជូនដោយ មនុស្សពេញវ័យដែលបម្រើការងារដោយទទួលបានប្រាក់ ខែ។ ក្នុងចំណោមមណ្ឌលថែទាំកុមារទាំង ២៦៧ មានមណ្ឌលចំនួន១៧៣ (៦៥%) ផ្តល់ការថែទាំរយៈ ពេលវែង (លើសពី៦ខែ) ដោយឡែកមានមណ្ឌលចំនួន ២៣ (៩%) ផ្តល់ការថែទាំរយៈពេលខ្លី (តិចជាង៦ខែ)។ មានមណ្ឌលថែទាំកុមារចំនួន ៧១ (២៦%) ដែលគេមិនដឹង អំពីរយៈពេលស្នាក់នៅរបស់កុមារ។

កុមារអាយុក្រោម ១៨ឆ្នាំ សរុបចំនួន ១១.៧៨៨នាក់ ត្រូវ បានរាយការណ៍ឱ្យដឹងថាកំពុងរស់នៅក្នុងមណ្ឌលថែទាំ កុមារទាំង២៦៧ កន្លែង ក្នុងនោះ ៥.៦០៧នាក់ (៤៨%) ជាកុមារី និង ៦.១៨១ (៥២%) ជាកុមារ។ ទន្ទឹមនឹងនេះ កុមារអាយុក្រោម ១៨ឆ្នាំ ដែលកំពុងរស់នៅក្នុងកន្លែង ថែទាំកុមារទាំង ៤០០កន្លែង សរុបមានចំនួន ១៨.០០៧ នាក់ (៤៨% ជាកុមារី)។ យុវជនចំនួន ៧.៧០៨នាក់ (៣៥% ជាស្រ្តី) អាយុលើស ១៨ឆ្នាំ ត្រូវបានរាយការណ៍ឱ្យដឹងថា កំពុងរស់នៅក្នុងកន្លែងទាំងនេះផងដែរ។ ចំនួនសរុប ទាំងកុមារ និងយុវជនដែលត្រូវបានរាយការណ៍ឱ្យដឹង ថាកំពុងរស់នៅក្នុងកន្លែងថែទាំកុមារទាំង ៤០០កន្លែង មានចំនួនសរុបទាំងអស់ ២៥.៧១៥នាក់ (៤៥% ជាស្រ្តី)។

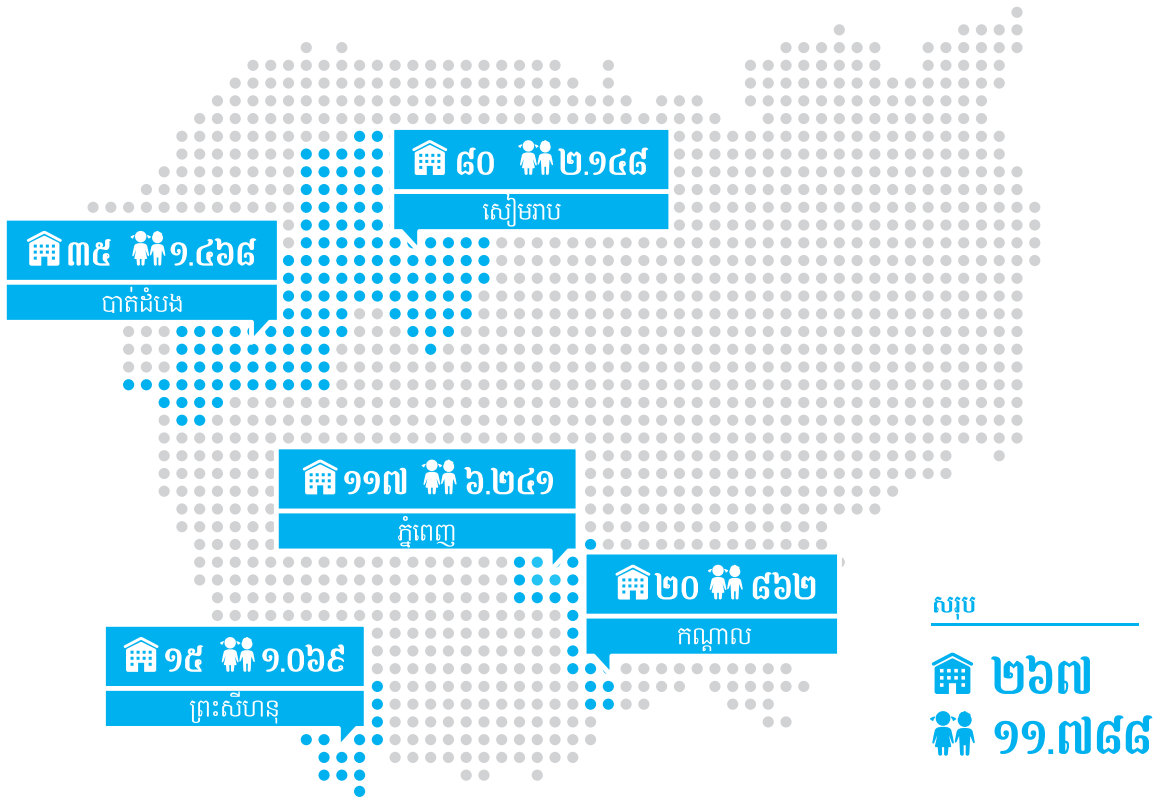
៣.២. វិសាលភាព

គោលបំណងនៃផែនការនេះ គឺមានវិសាលភាពត្រឹមតែ ការធ្វើសមាហរណកម្មកុមារចំនួន ៣០ភាគរយ ពីមណ្ឌល ទៅកាន់គ្រួសារ និងសហគមន៍វិញប្រកបដោយសុវត្ថិភាព និងមិនគ្របដណ្តប់គ្រប់ទិដ្ឋភាពនៃការថែទាំ ឬកិច្ចការពារ កុមារទូលំទូលាយនោះទេ។ ក្រសួង ស.អ.យ. សហការ ជាមួយ UNICEF ទីភ្នាក់ងារសហរដ្ឋអាមេរិកសម្រាប់ការ អភិវឌ្ឍអន្តរជាតិ (USAID)⁴ តាមរយៈគម្រោងថែទាំកុមារក្នុង គ្រួសារជាអាទិភាពចម្បង (FCF)⁵ និងស្ថាប័នដទៃដើម្បី ធ្វើឱ្យអាទិភាពដទៃទៀតមានភាពរីកចម្រើនទៅមុខ។

នៅថ្នាក់ជាតិ ផែនការនេះនឹងពង្រឹងសមត្ថភាពក្នុងការ រៀបចំ និងអនុវត្តក្របខ័ណ្ឌគតិយុត្តដូចជា ច្បាប់ អនុក្រឹត្យ គោលនយោបាយ ប្រកាស គោលការណ៍ណែនាំ បទដ្ឋាន និងនីតិវិធីនានា ព្រមជាមួយនឹងប្រព័ន្ធផ្សព្វផ្សាយដើម្បី លើកកម្ពស់ការថែរក្សាគ្រួសារ ការយកកុមារចេញពី មណ្ឌល ការធ្វើសមាហរណកម្ម និងជម្រើសដទៃទៀត ជំនួសឱ្យការថែទាំកុមារនៅតាមមណ្ឌល។

នៅថ្នាក់ក្រោមជាតិ ផែនការនេះនឹងធ្វើសមាហរណកម្ម កុមារចំនួន ៣០ភាគរយពីមណ្ឌលថែទាំកុមារនៅរាជធានី ខេត្តអាទិភាពទាំងប្រាំរួមមាន៖ រាជធានីភ្នំពេញ ខេត្ត កណ្តាល បាត់ដំបង សៀមរាប និងខេត្តព្រះសីហនុ ឲ្យសម្រេចបានជោគជ័យ។

⁴ United States Agency for International Development
⁵ Family Care First Cambodia



រូបភាពទី១ បង្ហាញឱ្យឃើញថាមានមណ្ឌលថែទាំកុមារចំនួន ១១៧ នៅរាជធានីភ្នំពេញ ៨០មណ្ឌលនៅខេត្តសៀមរាប ៣៥មណ្ឌលនៅខេត្តបាត់ដំបង ២០មណ្ឌលនៅខេត្តកណ្តាល និង ១៩មណ្ឌលនៅខេត្តព្រះសីហនុ។ តារាងនេះបង្ហាញឱ្យដឹងថា មណ្ឌលភាគច្រើនស្ថិតនៅរាជធានីភ្នំពេញ (៤៤%) បន្ទាប់មកគឺនៅខេត្តសៀមរាប (៣០%)។

បន្ថែមពីនេះទៀត គម្រោង FCF គឺជាកិច្ចសហការថ្មីមួយដែលទើបបង្កើតឡើងដើម្បីរួមចំណែកជាយុទ្ធសាស្ត្រនិងបង្កើតឲ្យមានលទ្ធផលរួម ដើម្បីឱ្យសមាមាត្រកុមារក្នុងកម្ពុជាកាន់តែច្រើនអាចទទួលបានការថែទាំក្នុងបរិយាកាសគ្រួសារដែលមានសុវត្ថិភាពនិងអំណោយផលដល់ការលូតលាស់របស់កុមារ។ តាមរយៈការផ្តួចផ្តើមដោយ USAID ក្នុងខែមីនា ឆ្នាំ២០១៥ FCF បានវិវត្តទៅជាការផ្តួចផ្តើមរវាងរដ្ឋ និងឯកជនរយៈពេលវែងមួយដែលបង្កឱ្យមាន “ផលប៉ះពាល់ជារួម” ដោយចាប់ផ្តើមជាមួយអនុក្រុមចំនួន៤ ដែលបំពេញបន្ថែមឱ្យគ្នាទៅវិញទៅមក ហើយអនុក្រុមនីមួយៗផ្តោតលើការសហការដោះស្រាយវិស័យពង្រឹងការថែទាំដែលមានភាពត្រួតស៊ីគ្នា។ អនុក្រុមតាមវិស័យ និងគោលបំណងបឋមរបស់អនុក្រុមទាំងនោះរួមមាន៖

- ១ គាំទ្រប្រព័ន្ធរដ្ឋាភិបាលថ្នាក់ជាតិដើម្បីបង្កើនធនធាននិងគណនេយ្យភាពចំពោះប្រព័ន្ធបច្ចុប្បន្ន
- ២ ពង្រឹងកម្លាំងផ្តល់សេវាសង្គម ដើម្បីកែលម្អប្រសិទ្ធភាពសេវាសង្គម និងផ្តល់កិច្ចគាំទ្រដល់កុមារ និងគ្រួសារ ព្រមទាំងលើកកម្ពស់ការទទួលបានជម្រើសថែទាំកុមារតាមគ្រួសារ
- ៣ ពង្រឹងរចនាសម្ព័ន្ធគ្រួសារនិងសហគមន៍ ដើម្បីបង្ការការបំបែកកុមារពីគ្រួសារដោយមិនចាំបាច់ និងបង្កលក្ខណៈឱ្យកុមារអាចអភិវឌ្ឍបានល្អនៅក្នុងគ្រួសារជាអចិន្ត្រៃយ៍
- ៤ ផ្លាស់ប្តូរគំរូនៃការថែទាំកុមារបែបគ្របគ្រងនៅក្នុងមណ្ឌល ទៅជាគំរូនៃការគាំទ្រដល់គ្រួសារ និងសហគមន៍។

តាមរយៈគម្រោង FCF គម្រោងថ្មីៗមួយចំនួនត្រូវបានផ្តួចផ្តើមឡើងស្របទៅនឹងផែនការសកម្មភាពព្រមទាំងជួយពង្រឹងដល់ទិដ្ឋភាពសំខាន់ៗនៃប្រព័ន្ធថែទាំជំនួសផងដែរ។

៣.៣. គោលបំណង

គោលដៅនៃផែនការនេះ គឺនៅត្រឹមឆ្នាំ២០១៨ កុមារ និង កុមារីដែលត្រូវបានបំបែកពីគ្រួសារ ឬ ប្រឈមទៅនឹង ការបំបែកពីគ្រួសារទទួលបានកិច្ចការពារច្រើនឡើងជា លំដាប់ពីក្របខ័ណ្ឌច្បាប់ស្ថាប័នផ្តល់សេវាប្រកបដោយ គុណភាពនិងការគាំទ្រពីសហគមន៍។

៣.៤. គោលដៅ

ផែនការសមាហរណកម្មនេះ មានគោលបំណងចំនួន ៣ ដែលរួមមាន៖

១ ពង្រឹងសមត្ថភាពក្រសួង ស.អ.យ. និងអាជ្ញាធរ រាជធានីខេត្តទាំងប្រាំដើម្បីបង្កើត និងអនុវត្តក្របខ័ណ្ឌ ច្បាប់ ព្រមទាំងផែនការចំណាយដើម្បីពង្រីកអន្តរាគមន៍ ការពារ បង្ការ និងឆ្លើយតបចំពោះកុមាររាប់បញ្ចូលការ យកកុមារចេញពីមណ្ឌល និងសេវាសមាហរណកម្ម នៅត្រឹមឆ្នាំ ២០១៨។

២ ពង្រឹងសមត្ថភាពដៃគូកម្មវិធី ៣PC និងអ្នកផ្តល់សេវា សង្គមកិច្ចដទៃទៀតដើម្បីការពារកុមារ និងកុមារីដែលត្រូវ បានបំបែកពីគ្រួសារ ឬប្រឈមទៅនឹងការបំបែកពីគ្រួសារ និងដែលកំពុងត្រូវបានយកចេញពីមណ្ឌល និងធ្វើ សមាហរណកម្មត្រឡប់ទៅគ្រួសារនិងសហគមន៍វិញនៅ ត្រឹមឆ្នាំ២០១៨។

៣ ពង្រឹងសមត្ថភាពក្រុមប្រឹក្សាយុវស្សា និងមេដឹកនាំ សាសនា ដើម្បីការពារកុមារ និងកុមារីដែលត្រូវបានបំបែក ពីគ្រួសារ ឬប្រឈមទៅនឹងការបំបែកពីគ្រួសារនៅត្រឹម ឆ្នាំ២០១៨។

៣.៥. សកម្មភាពយុទ្ធសាស្ត្រ

សកម្មភាពយុទ្ធសាស្ត្រជាក់លាក់ដែលត្រូវបានស្នើ ឡើងរួមមាន៖

១ អនុវត្តអនុក្រឹត្យស្តីពីការគ្រប់គ្រងមណ្ឌលថែទាំ កុមារ និងក្របខ័ណ្ឌច្បាប់ស្តីពីការថែទាំជំនួស ព្រមទាំង សេចក្តីថ្លែងការណ៍ស្តីពីការប្តេជ្ញាចិត្ត

២ បង្កើតក្របខ័ណ្ឌការងារថ្នាក់ជាតិមួយសម្រាប់ ជំរុញការចិញ្ចឹមកូនដោយឪពុក ម្តាយធម៌ ការសុំកូន

ក្នុងស្រុក និងកែលម្អដំណើរការសុំកូនអន្តរប្រទេស

៣ ពង្រីកការអនុវត្តសាកល្បងផ្ទេរមុខងារគ្រប់គ្រង មណ្ឌលថែទាំកុមារនៅខេត្តបាត់ដំបងទៅកាន់ខេត្តដទៃទៀត

៤ ធ្វើឱ្យមានភាពសាមញ្ញចំពោះនីតិវិធីអធិការកិច្ច មណ្ឌលថែទាំកុមារ និងណែនាំបច្ចេកវិទ្យាចល័តប្រកប ដោយភាពច្នៃប្រឌិតថ្មីសម្រាប់ប្រមូល និងវិភាគទិន្នន័យ

៥ ពង្រឹងការងារសង្គមកិច្ចដើម្បីគាំទ្រដល់ការគ្រប់គ្រង ករណីប្រកបដោយប្រសិទ្ធភាព និងអភិក្រមថែរក្សាគ្រួសារ ព្រមទាំងអន្តរាគមន៍ការពារកុមារដែលមានលក្ខណៈកាន់តែ ទូលំទូលាយ

៦ ការរចនា និងការអនុវត្តកម្មវិធីគំរូ និងបទដ្ឋាន នីតិវិធីប្រតិបត្តិ ដើម្បីជាមគ្គុទ្ទេសក៍ណែនាំសម្រាប់ការបិទ មណ្ឌលថែទាំកុមារ ការយកកុមារចេញពីមណ្ឌល និងការ ធ្វើសមាហរណកម្ម

៧ ពង្រឹងសមត្ថភាពមន្ត្រីរដ្ឋាភិបាល និងអង្គការ ដែលធ្វើការងារជាមួយកុមារដែលត្រូវគេបោះបង់ និង កុមារពិការ ដែលបាននឹងកំពុងរស់នៅក្នុងមណ្ឌលថែទាំ ជំនួស ដើម្បីផ្តល់គុណភាពនៃការថែទាំឱ្យបានកាន់តែ ប្រសើរ គាំទ្រការបង្រួបបង្រួមពួកគេជាមួយគ្រួសារ និងសហគមន៍ព្រមទាំងបង្ការការយកកុមារទៅដាក់នៅ ក្នុងមណ្ឌល

៨ ពង្រឹងសមត្ថភាព គណៈកម្មការពិគ្រោះយោបល់ ស្ត្រីនឹងកុមារ គណៈកម្មាធិការយុវសង្កាត់ទទួលបន្ទុក កិច្ចការនារីនិងកុមារ ក្រុមប្រឹក្សាយុវស្សា និងមេដឹកនាំ សាសនា ដើម្បីបង្ការការបំបែកកុមារពីគ្រួសារដោយមិន ចាំបាច់ ដើម្បីការពារកុមារដែលបាត់បង់ការថែទាំ ពីឪពុកម្តាយ និងដើម្បីគាំទ្រដល់ការធ្វើសមាហរណកម្ម កុមារពីមណ្ឌល

៩ កែលម្អដំណើរការប្រព្រឹត្តទៅនៃប្រព័ន្ធទិន្នន័យ ស្តីពីការថែទាំជំនួស ដើម្បីបង្កើតប្រព័ន្ធជាតិគ្រប់គ្រង ព័ត៌មានការពារកុមារ

១០ រៀបចំ និងអនុវត្តយុទ្ធនាការជាតិស្តីពីការផ្លាស់ប្តូរ ការប្រព្រឹត្តដើម្បីបង្ការ និងឆ្លើយតបអំពើហិង្សាលើកុមារ និងការបំបែកកុមារពីគ្រួសារដោយមិនចាំបាច់

១១ គាំទ្រដល់ការអនុវត្តក្របខ័ណ្ឌយុទ្ធសាស្ត្រជាតិ

ស្តីពីការចិញ្ចឹមកូនបែបវិជ្ជមាន ដើម្បីបង្ការអំពើហិង្សា និង ការបំបែកកុមារពីគ្រួសារដោយមិនចាំបាច់។

៣.៦. គោលការណ៍ណែនាំ

ការអនុវត្តផែនការសមាហរណកម្មនេះ នឹងមានការ ណែនាំពីគោលការណ៍សំខាន់ៗចំនួន៤៖

៣.៦.១. ឧត្តមប្រយោជន៍របស់កុមារ

ផែនការនេះមានគោលបំណងធានាឱ្យបាននូវសុខុមាល ភាពរបស់កុមារគ្រប់រូបនៅក្នុងមណ្ឌលថែទាំកុមារ ទាំងអស់និងធ្វើសមាហរណកម្មកុមារទាំងឡាយណា ដែលមិនចាំបាច់ត្រូវស្នាក់នៅក្នុងមណ្ឌល ដូចជា កុមារដែលមានឪពុក ឬ ម្តាយម្នាក់នៅមានជីវិត និង សមាជិកគ្រួសារដទៃទៀតដែលអាចផ្តល់ការថែទាំដល់ ពួកគេបាន។ ចំពោះកុមារដែលឪពុកម្តាយ និងគ្រួសារ របស់ពួកគេពុំមានសមត្ថភាពផ្តល់ការថែទាំដល់ពួកគេ ឱ្យបានគ្រប់គ្រាន់នឹងត្រូវជ្រើសរើសការថែទាំជំនួស ដទៃទៀតក្រៅពីការដាក់កុមារឱ្យស្នាក់នៅក្នុងមណ្ឌលក្នុង នោះរួមមាន៖ ការថែទាំដោយឪពុកម្តាយចិញ្ចឹម ឬ ការរៀបចំការរស់នៅដោយឯករាជ្យ។ ក្នុងករណីអស់ លទ្ធភាពចំពោះជម្រើសការថែទាំជំនួស ទើបពិចារណា ទៅលើជម្រើសស្មុំកូនក្នុងស្រុក ឬ ស្មុំកូនអន្តរប្រទេស។

៣.៦.២. អភិក្រមជាដំណាក់កាលមួយដែលផ្អែក លើការរៀនសូត្រពីសកម្មភាព

ការធ្វើសមាហរណកម្មកុមារចំនួន៣០% ពីមណ្ឌលថែទាំ កុមារ គឺស្មើនឹងចំនួន ៣.៥០០នាក់ ចែកជាបីដំណាក់កាល គឺនៅឆ្នាំដំបូងចំនួន ៨០០នាក់ នៅឆ្នាំទី២ ចំនួន ១.២០០នាក់ និងនៅឆ្នាំទី៣ ចំនួន១.៥០០នាក់ ដោយផ្ដោតការ យកចិត្តទុកដាក់ ខ្លាំងក្លាទៅលើការគ្រប់គ្រងករណី ការ បង្រួបបង្រួមគ្រួសារ ការត្រួតពិនិត្យ ការវាយតម្លៃ និងការ ចងក្រងឯកសារសម្រាប់ធ្វើការកែសម្រួលកម្មវិធី និង ដើម្បីយកទៅអនុវត្តនៅកន្លែងដទៃទៀត។ ការធ្វើ សមាហរណកម្ម គឺត្រូវធានាថាឧត្តមប្រយោជន៍របស់ កុមារត្រូវបានយកមកអនុវត្ត នឹងត្រូវបានជ្រើសរើសយក មកប្រើប្រាស់ផងដែរ។

៣.៦.៣. មិនបង្កការឈឺចាប់

មិនបង្កការឈឺចាប់មានន័យថា សុខុមាលភាពរបស់ កុមារមិនត្រូវបានកាត់បន្ថយ ឬ បន្ធូរបន្ថយអ្វីឡើយ។ ដើម្បី

ធានាថាគោលការណ៍នេះត្រូវបានអនុវត្តយ៉ាងហ្មត់ចត់ គោលការណ៍ណែនាំកម្មវិធី និងនិយាមការគាំទ្រនឹង ត្រូវបានបង្កើតឡើង។ ក្រសួង ស.អ.យ. នឹងបង្កើតក្រុម ការងារបច្ចេកទេសដើម្បីរៀបចំគោលការណ៍ណែនាំ ដោយផ្អែកលើឯកសារព្រាងដែលបានចងក្រងដោយ អង្គការហ្វ្រែនអន្តរជាតិ សេចក្តីព្រាងគោលការណ៍ណែនាំ សម្រាប់ធ្វើឱ្យប្រសើរឡើងលើការគ្រប់គ្រងករណី និង ការអនុវត្តការធ្វើសមាហរណកម្មនៅក្នុងមណ្ឌលថែទាំ កុមារ (RCI)^៦ ការបង្វែរពីមណ្ឌលទៅជាការផ្តល់សេវាថែទាំ នៅតាមសហគមន៍ និងការបិទមណ្ឌល។ គោលការណ៍ ណែនាំកម្មវិធីនឹងគាំទ្រដល់ប្រតិបត្តិការដែលគ្របដណ្តប់ នីតិវិធីអប្បបរមាដូចខាងក្រោម៖

- ១ ចុះហត្ថលេខាលើផែនការជាផ្លូវការសម្រាប់ដំណើរ ការសមាហរណកម្មកុមាររវាងក្រសួង ស.អ.យ. និងមណ្ឌល ថែទាំកុមារនីមួយៗដែលត្រូវបានជ្រើសរើស (មានការ អនុម័តគាំទ្រពីអភិបាលខេត្ត និងមន្ទីរ ស.អ.យ.)
- ២ ធ្វើបញ្ជីកុមារដែលកំពុងរស់នៅក្នុងមណ្ឌលដែល ត្រូវបានជ្រើសរើស
- ៣ ប៉ាន់ប្រមាណទៅលើស្ថានភាពរបស់កុមារ និង គ្រួសារ
- ៤ រៀបចំផែនការករណីសម្រាប់រយៈពេល ៣ឆ្នាំ យ៉ាងតិចបំផុត
- ៥ រៀបចំត្រៀមលក្ខណៈកុមារមុនពេលបង្រួបបង្រួម ជាមួយឪពុកម្តាយបង្កើត ឬ ការទុកដាក់នៅក្នុងទម្រង់ ថែទាំជំនួសដទៃទៀត
- ៦ ធាតុផ្សំនៃផែនការករណី និងការអនុវត្ត
 - កិច្ចគាំទ្រជាក់លាក់ដែលត្រូវផ្តល់កុមារដូចជា កិច្ចគាំទ្រដើម្បីឱ្យកុមារទៅសាលារៀន
 - កិច្ចគាំទ្រជាក់លាក់ដែលត្រូវផ្តល់ឱ្យគ្រួសារ ដូចជាកម្មវិធីអប់រំអំពីការចិញ្ចឹមកូន កិច្ចគាំទ្រ ជីវភាពរស់នៅ។ល។
- ៧ ការបញ្ជាក់អំពីតួនាទីរបស់គណៈកម្មាធិការឃុំ សង្កាត់ទទួល បន្ទុកកិច្ចការនារី និងកុមារ
- ៨ នីតិវិធី និងលក្ខណវិនិច្ឆ័យសម្រាប់ការបិទមណ្ឌល និងការផ្លាស់ប្តូរមណ្ឌលថែទាំកុមារ ទៅជាការថែទាំតាម សហគមន៍វិញ
- ៩ ការតាមដាន និងការពិនិត្យឡើងវិញទៅលើករណី នីមួយៗ យ៉ាងហោចណាស់រយៈពេល២ឆ្នាំ

⁶ Residential Care Institutions

១០ ការបិទករណី។

ផ្អែកលើកស្តុតាងសកលបានឱ្យដឹងថាកុមារម្នាក់ៗ គប្បីមានផែនការករណី ដែលត្រូវបានត្រួតពិនិត្យយ៉ាងហោចណាស់រយៈពេល ៣ឆ្នាំមុនពេលបិទករណី។

៣.៦.៤. សមធម៌

សមធម៌ត្រូវបានចាក់ឫសក្នុងគោលការណ៍សកលនៃភាពមិនរើសអើង និងការចូលរួមដែលគាំទ្រដល់អនុសញ្ញាស្តីពីសិទ្ធិកុមារ (CRC)⁷។ អនុសញ្ញាស្តីពីសិទ្ធិកុមារដែលបានធានាសិទ្ធិជាមូលដ្ឋានរបស់កុមារគ្រប់រូបដោយមិនគិតពីភេទ ពូជសាសន៍ ជំនឿសាសនា ប្រាក់ចំណូល លក្ខណៈនៃរូបរាងកាយ ទីតាំងភូមិសាស្ត្រ ឬ ស្ថានភាពផ្សេងទៀត។ ជាពិសេសការទាក់ទងទៅនឹងផែនការសកម្មភាពនេះ កុមារទាំងអស់មានសិទ្ធិត្រូវរស់នៅក្នុងបរិស្ថានគ្រួសារមួយដែលប្រកបដោយសេចក្តីស្រឡាញ់។ ដើម្បីធានាថាគោលការណ៍នេះត្រូវបានអនុវត្តយ៉ាងហ្មត់ចត់ការយកចិត្តទុកដាក់ចំពោះកុមារដែលមានតម្រូវការពិសេសនិងត្រូវធ្វើឡើង ដើម្បីធានាថាពួកគេមិនត្រូវបានទុកចោលឡើយ។ សូចនាករជាក់លាក់ទាក់ទងទៅនឹងកុមារដែលមានតម្រូវការពិសេសនិងត្រូវបានដាក់បញ្ចូលនៅក្នុងក្របខ័ណ្ឌត្រួតពិនិត្យ និងវាយតម្លៃ។

៣.៧. ការទប់ស្កាត់ឱ្យបានកាន់តែប្រសើរ

ការទប់ស្កាត់ឱ្យបានកាន់តែប្រសើរ គឺជាដំណើរការបញ្ជូនកុមារនិងគ្រួសារទៅកាន់សេវា ឬការថែទាំសមស្របក្នុងគោលបំណងកម្រិតចំនួននៃការទុកដាក់កុមារនៅក្នុងមណ្ឌល។ ការទប់ស្កាត់គឺជាឧបករណ៍មួយដ៏សំខាន់ក្នុងការបង្វែរកុមារពីការចូលទៅក្នុងមណ្ឌលថែទាំជំនួសនិងការកាត់បន្ថយចំនួនកុមារដែលចូលទៅរស់នៅក្នុងមណ្ឌលដោយមិនមានភាពចាំបាច់។ ដើម្បីបង្ការការទុកដាក់កុមារឱ្យរស់នៅក្នុងមណ្ឌលដោយមិនចាំបាច់ ត្រូវរៀបចំឱ្យមានយន្តការត្រួតពិនិត្យដូចខាងក្រោម៖

- គ្មានការបើកមណ្ឌលថែទាំកុមារថ្មី និងមិនអនុញ្ញាតឱ្យធ្វើប្រតិបត្តិការឡើយ។ មណ្ឌលថែទាំកុមារមិនគួរមានចំនួនសរុបលើសពី ២៦៧មណ្ឌល ដូចដែលត្រូវបានកំណត់ទីតាំងកន្លែងថែទាំកុមារក្នុងឆ្នាំ២០១៥ ឡើយ។

- មណ្ឌលថែទាំកុមារដែលមានស្រាប់មិនគួរបង្កើនចំនួនគ្រែគេងសម្រាប់កុមារច្រើនជាងនេះឡើយ។
- មិនត្រូវទុកដាក់កុមារអាយុក្រោម៣ឆ្នាំឱ្យរស់នៅក្នុងមណ្ឌលឡើយ។ ជម្រើសថែទាំតាមគ្រួសារគប្បីយកមកពិចារណាសម្រាប់កុមារទាំងឡាយណាដែលមានអាយុក្រោម៣ឆ្នាំ ដែលគ្មានការថែទាំពីឪពុកម្តាយ។
- កុមារទាំងឡាយណាដែលតម្រូវឱ្យទុកដាក់ក្នុងមណ្ឌលថែទាំកុមារត្រូវមានលិខិតអនុញ្ញាតជាលាយលក្ខណ៍អក្សរពី គ.ក.ន.ក ដែលមានការអនុម័តពីមន្ទីរ ស.អ.យ. និងបញ្ជាក់ពីក្រសួង ស.អ.យ.។

៣.៨. ការបង្ការ និងការថែទាំគ្រួសារ

ការបង្ការ និងការថែទាំគ្រួសារមានន័យថាជាការរក្សាគ្រួសារឱ្យរស់នៅជួបជុំគ្នា និងបង្ការការទុកដាក់កុមារឱ្យនៅក្រៅផ្ទះដោយមិនចាំបាច់។ ការបង្ការនិងការថែរក្សាគ្រួសារទទួលស្គាល់ចំពោះសិទ្ធិដែលត្រូវទទួលបានជាដាច់ខាតរបស់កុមារគ្រប់រូប ដែលថាពួកគេត្រូវរស់នៅប្រកបដោយសុវត្ថិភាពជាមួយម្តាយ និងឪពុក នៅពេលដែលអាចធ្វើទៅបាន។ ការថែរក្សាគ្រួសារទទួលស្គាល់ថាទំនាក់ទំនងរវាងឪពុកម្តាយ និងកូនគឺជាទំនាក់ទំនងមួយដ៏វិសេសវិសាលដែលមិនគប្បីត្រូវបានកាត់ផ្តាច់ដោយគ្មានមូលហេតុសមស្របឡើយ ដើម្បីការពារ និងគិតគូរអំពីសុវត្ថិភាពរបស់កុមារ លើកលែងតែបានប្រឹងប្រែងអស់លទ្ធភាពហើយបានប្រើប្រាស់គ្រប់មធ្យោបាយសម្រាប់ដោះស្រាយបញ្ហារបស់គ្រួសារ។

ការផ្តួចផ្តើមមួយចំនួននឹងត្រូវបានយកមកអនុវត្តដើម្បីធានាឱ្យបាននូវការបង្ការចំពោះការបំបែកកុមារពីគ្រួសារដោយមិនចាំបាច់ និងការថែរក្សាកុមារនៅក្នុងគ្រួសារ។ ការផ្តួចផ្តើមទាំងនេះរួមមាន៖

- យុទ្ធនាការផ្លាស់ប្តូរការប្រព្រឹត្តដើម្បីបង្ការការបំបែកកុមារពីគ្រួសារដោយមិនចាំបាច់
- ការអភិវឌ្ឍ និងការផ្សព្វផ្សាយសៀវភៅណែនាំស្តីពីកិច្ចការពារកុមារសម្រាប់អ្នកស្ម័គ្រចិត្តសហគមន៍គណៈកម្មាធិការឃុំសង្កាត់ទទួលបន្ទុកកិច្ចការនារីនិងកុមារ (គ.ក.ន.ក.) និងក្រុមទ្រទ្រង់សុខភាពភូមិ
- បញ្ចូលការផលិតព័ត៌មាន និងសម្ភារផ្សព្វផ្សាយអំពី

⁷ Convention on the Rights of the Child

ការបំបែកកុមារពីគ្រួសារដោយមិនចាំបាច់ទៅក្នុងគោលនយោបាយភូមិ-ឃុំមានសុវត្ថិភាព

- ធ្វើការកំណត់រកកុមារ និងគ្រួសារដែលប្រឈមទៅនឹងការបំបែកកុមារពីគ្រួសារតាមរយៈការកំណត់ផែនទីសេវាសង្គមដោយសហការជាមួយ គ.ក.ន.ក.
- បញ្ជូនកុមារ និងគ្រួសារដែលប្រឈមទៅនឹងការបំបែកកុមារពីគ្រួសារទៅកាន់សេវាសមស្របរបស់បញ្ចូលការិយាល័យនគរបាលឃុំសង្កាត់ការពារកុមារ (ដែលកំពុងបង្កើត) និងសេវាការពារកុមារដទៃទៀតដែលផ្តល់ជូនដោយដៃគូរបស់កម្មវិធី 3PC និង FCF ដើម្បីគាំទ្រដល់ការថែរក្សាគ្រួសារ
- កម្មវិធីអប់រំអំពីការចិញ្ចឹមកូនសម្រាប់ឪពុកម្តាយ និងអ្នកថែទាំ កុមារងាយរងគ្រោះ ព្រមទាំងឪពុកម្តាយ និងអ្នកថែទាំកំពុងមើលថែកុមារដែលត្រូវបានធ្វើសមាហរណកម្មពីមណ្ឌល
- លើកកម្ពស់ការថែរក្សាគ្រួសារតាមរយៈព្រះសង្ឃមេដឹកនាំសាសនាដទៃទៀត និងវត្តអារាម។

អន្តរាគមន៍ទាំងនេះ គឺជាផ្នែកមួយនៃផែនការរំកិលរបស់រាជរដ្ឋាភិបាលកម្ពុជា និងអង្គការយូនីសេហ្វ សម្រាប់ឆ្នាំ២០១៦- ២០១៧។ អន្តរាគមន៍ទាំងនេះនឹងត្រូវបានត្រួតពិនិត្យតាមរយៈផែនការរំកិល និងពុំមែនតាមរយៈផែនការនេះឡើយ។

៣.៩. ការយកកុមារចេញពីមណ្ឌល និងការធ្វើសមាហរណកម្ម

កុមារនឹងត្រូវបានធ្វើសមាហរណកម្មពីកន្លែងថែទាំកុមារចំនួន ៣ ប្រភេទរួមមាន ៖

- ១ កន្លែងថែទាំដែលមានលក្ខខណ្ឌស្របទៅនឹងបទដ្ឋានអប្បបរមានៃការថែទាំកុមារ និងកុមារមានគ្រួសារ (ឪពុកម្តាយបង្កើត ឬសាច់ញាតិ) និងអាចត្រូវបានធ្វើសមាហរណកម្មដោយសុវត្ថិភាពដោយពុំមានការរំពឹងថាមណ្ឌលទាំងនេះនឹងផ្លាស់ប្តូររបៀបប្រតិបត្តិការរបស់ពួកគេ ឬ ផ្លាស់ប្តូរគំរូរកិច្ចរបស់ពួកគេឡើយ។ មណ្ឌលទាំងនេះ នឹងត្រូវបានរំពឹង ឱ្យគាំទ្រដល់ដំណើរការសមាហរណកម្មតាមរយៈការធ្វើការងារយ៉ាងជិតស្និទ្ធជាមួយមន្ទីរ ស.អ.យ. និងកម្មវិធី 3PC ព្រមទាំងទទួលខុសត្រូវចំពោះដំណើរការរៀបចំផែនការគ្រប់គ្រងករណី និងផ្តល់កិច្ចគាំទ្រដល់គ្រួសារនីមួយៗក្នុងរយៈពេលវែង។

- ២ កន្លែងថែទាំកុមារដែលស្នើសុំការគាំទ្រ ដើម្បីប្តូរទៅជាការថែទាំដោយគ្រួសារតាមសហគមន៍។ កន្លែង

ទាំងនេះនឹងត្រូវបានរំពឹងឱ្យគាំទ្រដល់ដំណើរការសមាហរណកម្ម។

- ៣ កន្លែងថែទាំកុមារដែលនឹងត្រូវបិទដោយសារតែករណីរំលោភបំពានកុមារអាស្រ័យដោយកន្លែងទាំងនោះ ពុំមានលក្ខខណ្ឌស្របតាមបទដ្ឋានអប្បបរមានៃការថែទាំជំនួស ឬដោយសារតែកន្លែងទាំងនោះពុំមានថវិកាគ្រប់គ្រាន់ដើម្បីបន្តប្រតិបត្តិការ។

ការជ្រើសរើសមណ្ឌលថែទាំកុមារដើម្បីកំណត់គោលដៅសម្រាប់ធ្វើសមាហរណកម្មកុមារនឹងត្រូវធ្វើឡើងដោយផ្អែកលើ៖

- ទិន្នន័យអំពីទម្រង់ជូនដំណឹងទាក់ទងនឹងចំណាប់អារម្មណ៍របស់មណ្ឌលក្នុងការបិទ ឬប្តូរទៅជាសេវាតាមសហគមន៍ឬមានចេតនាក្នុងការធ្វើសមាហរណកម្មកុមារ។
- ទិន្នន័យពីការកំណត់ទីតាំងមណ្ឌលថែទាំកុមារសម្រាប់មណ្ឌលទាំងឡាយណាដែលមិនបានផ្តល់ជូនទម្រង់ជូនដំណឹង។
- របាយការណ៍អធិការកិច្ចរបស់ក្រសួង ស.អ.យ.។
- ការចោទប្រកាន់ថាមានអំពើរំលោភបំពានកើតឡើងនៅក្នុងមណ្ឌលថែទាំកុមារ។

៣.១០. កត្តាជោគជ័យសំខាន់ៗ

មានកត្តាជោគជ័យសំខាន់ៗចំនួន ៩ ដែលចាំបាច់ដើម្បីបង្កើតបរិយាកាសអំណោយផលដើម្បីសម្រេចគោលដៅផែនការសមាហរណកម្មរួមមាន៖

- ១ ការបណ្តុះបណ្តាលដៃគូអំពីគោលការណ៍ “ឧត្តមប្រយោជន៍របស់កុមារ ការមិនបង្ខំឲ្យមានការឈឺចាប់និងសមធម៌” និងសមត្ថភាពដើម្បីអនុវត្តគោលការណ៍ទាំងនោះ
- ២ ភាពជាដៃគូសហការជាមួយមណ្ឌលថែទាំកុមារ
- ៣ គ្មានការអនុម័តឱ្យបើកមណ្ឌលថែទាំកុមារថ្មីៗបន្ថែមទៀត
- ៤ ពុំមានការបន្ថែមគ្រែថ្មី និងដកចេញគ្រែមួយចំនួនពីមណ្ឌលថែទាំកុមារ
- ៥ យន្តការត្រួតពិនិត្យកាន់តែខ្លាំងក្លាជាងមុន
- ៦ ដំណើរការចុះបញ្ជី និងធ្វើអធិការកិច្ចកាន់តែមាន

ប្រសិទ្ធភាពខ្ពស់ជាងមុន (គំនិតច្នៃប្រឌិតថ្មី និងការប្រើប្រាស់បច្ចេកវិទ្យា)

៧ ការរៀបចំផែនការប្រកបដោយប្រសិទ្ធភាព ដើម្បីកំណត់ថាតើកម្មវិធីត្រូវការមណ្ឌលចំនួនប៉ុន្មាន។

៨ ការរៀបចំកម្មវិធីឱ្យបានរឹងមាំដើម្បីគាំទ្រដល់កុមារដែលត្រូវបានយកចេញពីមណ្ឌល គ្រួសារ និងសហគមន៍របស់ពួកគេ ដូចជាកម្មវិធីអប់រំអំពីការចិញ្ចឹមកូន កិច្ចគាំទ្រជីវភាពរស់នៅ ការអប់រំ និងកិច្ចគាំទ្របណ្តុះបណ្តាលវិជ្ជាជីវៈ ព្រមទាំងលទ្ធភាពទទួលបានការផ្តល់សេវាពីបុគ្គលិកសង្គមកិច្ច។

៩ ការគ្រប់គ្រងករណីប្រកបដោយគុណភាព និងការត្រួតពិនិត្យគុណភាពនៃផែនការគ្រប់គ្រងករណី។

៣.១១. តួនាទី និងការទទួលខុសត្រូវ

ការសម្របសម្រួល និងការអនុវត្តផែនការសមាហរណកម្មនឹងមានការចូលរួមពីគូអង្គសំខាន់ៗនៅថ្នាក់ជាតិ និងថ្នាក់ក្រោមជាតិ ដែលមានតួនាទី និងការទទួលខុសត្រូវដូចខាងក្រោម៖

៣.១១.១. នាយកដ្ឋានសុខុមាលភាពកុមារនៃក្រសួងសង្គមកិច្ច អតីតយុទ្ធជន និងយុវនីតិសម្បទា

នាយកដ្ឋានសុខុមាលភាពកុមារមានតួនាទី៖

- ដឹកនាំការរៀបចំ ការអនុវត្ត ការត្រួតពិនិត្យ និងវាយតម្លៃផែនការសមាហរណកម្ម
- ផ្តល់កិច្ចគាំទ្រ ការណែនាំដល់មន្ទីរ ស.អ.យ. រាជធានីខេត្តគោលដៅទាំងប្រាំដើម្បីរៀបចំនិងអនុវត្តផែនការប្រតិបត្តិរាជធានីខេត្ត និងដឹកនាំដំណើរការធ្វើបច្ចុប្បន្នភាពផែនការប្រតិបត្តិជារៀងរាល់ឆ្នាំ
- ផ្តល់ការអនុម័តចុងក្រោយសម្រាប់ការទុកដាក់កុមារនៅក្នុងមណ្ឌលថែទាំ
- សម្របសម្រួលនិងលើកកម្ពស់កិច្ចសហការប្រកបដោយប្រសិទ្ធភាពរវាងក្រសួង ស.អ.យ. អាជ្ញាធរថ្នាក់ក្រោមជាតិ អង្គការយូនីសេហ្វ កម្មវិធី 3PC, FCF និងម្ចាស់ជំនួយសំខាន់ៗដទៃទៀត ដៃគូអភិវឌ្ឍន៍ស្ថាប័នរដ្ឋាភិបាលដើម្បីឱ្យការអនុវត្តកម្មវិធីមានប្រសិទ្ធភាព
- ជំរុញ និងសម្របសម្រួលដល់ការចែករំលែកព័ត៌មាន

អំពីផែនការសមាហរណកម្មជាមួយក្រសួង ស្ថាប័នសំខាន់ៗដទៃទៀត ជាពិសេសគឺក្រសួងកិច្ចការនារី ក្រសួងយុត្តិធម៌ ក្រសួងមហាផ្ទៃ ក្រសួងធម្មការ និងសាសនា ក្រសួង អប់រំយុវជន និងកីឡា និងក្រសួងសុខាភិបាល

- សម្របសម្រួល និងផ្តល់មតិយោបល់លើការត្រួតពិនិត្យឡើងវិញពីសមិទ្ធកម្ម កម្មវិធីពីមណ្ឌលប្រចាំឆ្នាំ
- ប្រមូលបុគ្គលិកក្រសួង ស.អ.យ. នៅកម្រិតថ្នាក់ជាតិ និងថ្នាក់ក្រោមជាតិ ព្រមទាំងដាក់ពង្រាយបុគ្គលិកសង្គមកិច្ច ដើម្បីធ្វើការគ្រប់គ្រងករណីកុមារដែលត្រូវធ្វើសមាហរណកម្មពីមណ្ឌល
- ផ្តល់ការគាំទ្រ ការណែនាំ និងជំនួយដល់ក្រសួង ស.អ.យ. ដើម្បីអនុវត្តផែនការប្រតិបត្តិថ្នាក់រាជធានីខេត្ត និងដឹកនាំដំណើរការផែនការនានា ដើម្បីធ្វើបច្ចុប្បន្នភាពប្រចាំឆ្នាំ។

៣.១១.២. គណៈកម្មាធិការពិគ្រោះយោបល់កិច្ចការស្ត្រី និងកុមារ

គណៈកម្មាធិការពិគ្រោះយោបល់កិច្ចការស្ត្រី និងកុមារ (គ.ក.ស.ក) មានតួនាទី៖

- រួមចំណែកដល់ការរៀបចំ ការអនុវត្ត ការត្រួតពិនិត្យ និងវាយតម្លៃផែនការសមាហរណកម្ម
- គាំទ្រដល់ការអនុវត្តផែនការប្រតិបត្តិរាជធានីខេត្ត
- ធ្វើជាជនបង្គោលក្នុងការប្រាស្រ័យទាក់ទងជាមួយអភិបាលខេត្ត និងអភិបាលរងខេត្ត ដើម្បីផ្តល់បច្ចុប្បន្នភាព និងវាយការណ៍អំពីស្ថានភាពនៃការអនុវត្តផែនការប្រតិបត្តិរាជធានីខេត្ត
- សម្របសម្រួល និងលើកកម្ពស់កិច្ចសហការប្រកបដោយប្រសិទ្ធភាពរវាងរដ្ឋបាលរាជធានីខេត្ត ស្រុកខណ្ឌ និងឃុំសង្កាត់ព្រមទាំងដៃគូអភិវឌ្ឍន៍ ដើម្បីឱ្យការអនុវត្តកម្មវិធីមានប្រសិទ្ធភាព
- សម្របសម្រួល និងជំរុញការបង្កើតយន្តការត្រួតពិនិត្យដើម្បីបង្ការការបំបែកកុមារពីគ្រួសារ និងការទុកដាក់កុមារនៅក្នុងមណ្ឌលដោយមិនចាំបាច់ ការបង្កើតក្រុមឆ្លើយតបរបស់ ដើម្បីឆ្លើយតបទៅនឹងសេចក្តីរាយការណ៍អំពីការរំលោភបំពាន និងភាពមិនប្រក្រតីនានានៅក្នុងមណ្ឌលថែទាំកុមារ និងយន្តការ

ថ្នាក់ខេត្តពាក់ព័ន្ធដទៃទៀតដែលសម្របសម្រួលដល់ការអនុវត្តផែនការប្រតិបត្តិរាជធានីខេត្ត

- អនុវត្តនៅថ្នាក់រាជធានីខេត្ត ចំពោះយុទ្ធនាការផ្លាស់ប្តូរការប្រព្រឹត្តិដែលដឹកនាំដោយរដ្ឋាភិបាលដើម្បីបង្ការនិងឆ្លើយតបចំពោះអំពើហិង្សាលើកុមារ និងការបំបែកកុមារពីគ្រួសារដោយមិនចាំបាច់
- បង្កើត និងគាំទ្រដល់ក្រុមផ្តល់នីតិសម្បទាចំពោះការចិញ្ចឹមកូនបែបវិជ្ជមាន ដើម្បីកសាងសមត្ថភាពរបស់អង្គការមិនមែនរដ្ឋាភិបាល អង្គការ សហគមន៍ គ.ក.ន.ក. ក្រុមទ្រទ្រង់សុខភាពភូមិ និងយន្តការសហគមន៍ដទៃទៀត ដើម្បីផ្តល់កម្មវិធីអប់រំអំពីការចិញ្ចឹមកូន សម្រាប់ឪពុកម្តាយ និងអ្នកថែទាំដែលងាយរងគ្រោះព្រមទាំងឪពុកម្តាយ និងអ្នកថែទាំដែលកំពុងថែទាំកុមារដែលត្រូវបានធ្វើសមាហរណកម្មពីមណ្ឌល។
- អំពាវនាវឱ្យមានកិច្ចប្រជុំសម្របសម្រួលប្រចាំត្រីមាស និងកិច្ចប្រជុំត្រួតពិនិត្យប្រចាំឆ្នាំ សម្រាប់ការអនុវត្តផែនការប្រតិបត្តិរាជធានីខេត្ត។

៣.១១.៣. មន្ទីរសង្គមកិច្ច អតីតយុទ្ធជន និងយុវនីតិសម្បទា

មន្ទីរសង្គមកិច្ច អតីតយុទ្ធជន និងយុវនីតិសម្បទា មានតួនាទី៖

- រួមចំណែកដល់ការរៀបចំ និងអនុវត្តផែនការសមាហរណកម្ម
- ពិនិត្យឡើងវិញទៅលើអនុសាសន៍ពី គ.ក.ន.ក. សម្រាប់ការទុកដាក់កុមារនៅក្នុងមណ្ឌល
- សម្របសម្រួល និងផ្តល់កិច្ចគាំទ្រចាំបាច់ជូនដល់ជនបង្គោលអធិការកិច្ចរបស់រដ្ឋបាលស្រុក ដើម្បីធ្វើអធិការកិច្ចទៅលើមណ្ឌលថែទាំកុមារទាំងអស់ឱ្យបានពីរដងក្នុងមួយឆ្នាំនៅក្នុងស្រុកដោយឡែកពីគ្នារបស់ពួកគេ
- ចងក្រងទិន្នន័យអធិការកិច្ច និងដាក់ជូនរបាយការណ៍ជាទូទៅឱ្យនាយកដ្ឋានសុខុមាលភាពកុមារនៃក្រសួង ស.អ.យ.
- រក្សាប្រព័ន្ធទិន្នន័យថែទាំជំនួសអំពីកុមារដែលកំពុងរស់នៅក្រោមការថែទាំជំនួសនិងកុមារដែលត្រូវបានធ្វើសមាហរណកម្មត្រឡប់ទៅគ្រួសាររបស់ពួកគេវិញ

- គ្រប់គ្រងទៅលើបុគ្គលិកសង្គមកិច្ចរបស់មន្ទីរ ស.អ.យ. និងគាំទ្រពួកគេឱ្យធ្វើការគ្រប់គ្រងករណីរាប់បញ្ចូលការតាមដានគ្រួសារ ការប៉ាន់ប្រមាណនិងការធ្វើសមាហរណកម្ម ព្រមទាំងការជួយដល់កុមារដែលមានការប្រឈមនឹងឬកុមាររងគ្រោះដោយអំពើរំលោភបំពាន អំពើហិង្សា និងអំពើកេងប្រវ័ញ្ច
- សហការជាមួយអង្គការមិនមែនរដ្ឋាភិបាល ដែលអាចគាំទ្រដល់ការគ្រប់គ្រងករណី ការធ្វើសមាហរណកម្មកុមារពីមណ្ឌល ការផ្តល់ជំនួយ និងសម្របសម្រួលដល់ដំណើរការផ្លាស់ប្តូរមណ្ឌលថែទាំ កុមារទៅជាការផ្តល់សេវាតាមសហគមន៍វិញ
- ផ្តល់ការបណ្តុះបណ្តាលអំពីការគ្រប់គ្រងករណី និងសមាហរណកម្មគ្រួសារ ព្រមទាំងគាំទ្រដល់បុគ្គលិកអង្គការមិនមែនរដ្ឋាភិបាលដែលកំពុងគ្រប់គ្រងដំណើរការរបស់មណ្ឌល ដែលមានបំណងចង់បិទឬប្តូរមណ្ឌលរបស់ពួកគេទៅជាការផ្តល់សេវាថែទាំតាមសហគមន៍វិញ
- ធ្វើការត្រួតពិនិត្យគុណភាព និងការធានាគុណភាពនៃការគ្រប់គ្រងករណីរបស់អង្គការមិនមែនរដ្ឋាភិបាលនិងសមាហរណកម្មគ្រួសារ ព្រមទាំងការអនុវត្តសេវាថែទាំជំនួសតាមគ្រួសារ និងសហគមន៍ដទៃទៀត
- ដឹកនាំក្រុមឆ្លើយតបរហ័សរាជធានីខេត្ត ដើម្បីឆ្លើយតបទៅនឹងសេចក្តីរាយការណ៍អំពីការរំលោភបំពាន និងភាពមិនប្រក្រតីនៅក្នុងមណ្ឌលថែទាំកុមារ
- កសាងសមត្ថភាពបុគ្គលិកសង្គមកិច្ច បុគ្គលិកសហគមន៍ ជនបង្គោលរបស់ គ.ក.ន.ក. ក្រុមទ្រទ្រង់សុខភាពភូមិ និងបុគ្គលិកអង្គការមិនមែនរដ្ឋាភិបាលអំពីការថែទាំជំនួស យន្តការត្រួតពិនិត្យ ការបង្ការការទុកដាក់កុមារនៅក្នុងមណ្ឌល ការចិញ្ចឹមកូនបែបវិជ្ជមាន និងសេវាបញ្ជូន
- សហការជាមួយការិយាល័យរណបនៃអង្គការយូនីសេហ្វ និងដៃគូកម្មវិធី 3PC រៀបចំឱ្យមានកិច្ចប្រជុំទៀងទាត់ប្រចាំត្រីមាសរាជធានីខេត្តរបស់កម្មវិធី 3PC ដើម្បីត្រួតពិនិត្យរដ្ឋានភាពនៃកម្មវិធី 3PC
- ដោយមានកិច្ចសហការជាមួយការិយាល័យរណបនៃអង្គការយូនីសេហ្វ និងដៃគូកម្មវិធី 3PC ត្រូវចូលរួមនៅក្នុងបេសកកម្មតាមដាន និងត្រួតពិនិត្យរួមគ្នានៃកម្មវិធី 3PC។

៣.១១.៤. គណៈកម្មាធិការឃុំសង្កាត់ ទទួលបន្ទុក កិច្ចការនារី និងកុមារ

គណៈកម្មាធិការឃុំសង្កាត់ទទួលបន្ទុកកិច្ចការនារី និង កុមារ (គ.ក.ន.ក.) មានតួនាទី៖

- កំណត់រកគ្រួសារ និងកុមារដែលប្រឈមទៅនឹងការ បំបែកកុមារពីគ្រួសារ និងសម្របសម្រួលជាមួយ អាជ្ញាធរមូលដ្ឋាន និងអង្គការមិនមែនរដ្ឋាភិបាល ដើម្បីផ្តល់សេវាចាំបាច់ និងសមស្របនៅកម្រិត សហគមន៍ ដោយបង្ការការទុកដាក់កុមារនៅក្នុង មណ្ឌលដោយមិនចាំបាច់
- កំណត់រកគ្រួសារ និងកុមារដែលមានការប្រឈម និង ផ្តល់ការបញ្ជូនសមស្របដើម្បីទទួលបានសេវាសង្គម
- គាំទ្រនិងសហការជាមួយមន្ទីរ ស.អ.យ. និងអង្គការ មិនមែនរដ្ឋាភិបាល ដើម្បីតាមដានបន្តចំពោះកុមារ ដែលត្រូវបានធ្វើសមាហរណកម្មពីមណ្ឌល
- ចូលរួមក្នុងការអនុវត្តន៍យុទ្ធនាការណែនាំសម្រាប់ការ ប្រព្រឹត្តិដើម្បីបង្ការ និងឆ្លើយតបចំពោះអំពើហិង្សាលើ កុមារ និងការបំបែកកុមារពីគ្រួសារដោយមិនចាំបាច់។

៣.១១.៥. ដៃគូអង្គការមិនមែនរដ្ឋាភិបាលនៃកម្មវិធី 3PC និង បណ្តាញនៅថ្នាក់រាជធានី ខេត្ត

ដៃគូអង្គការមិនមែនរដ្ឋាភិបាលនៃកម្មវិធី 3PC និងបណ្តាញ នៅកម្រិតរាជធានីខេត្តមានតួនាទី៖

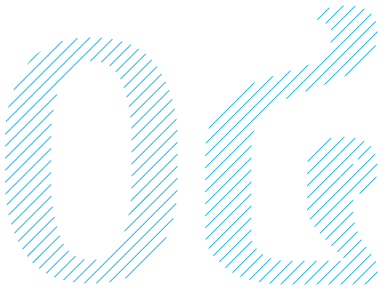
- រួមចំណែកដល់ការអភិវឌ្ឍ ការអនុវត្ត ការត្រួតពិនិត្យ និងវាយតម្លៃផែនការសកម្មភាព
- សហការជាមួយមន្ទីរ ស.អ.យ. ដើម្បីផ្តល់កិច្ចគាំទ្រឱ្យ បានគ្រប់គ្រាន់ សម្រាប់ការគ្រប់គ្រងករណី និងការធ្វើ សមាហរណកម្មកុមារពីមណ្ឌល ការបង្ការចំពោះការ បំបែកកុមារពីគ្រួសារដោយមិនចាំបាច់ និងការផ្តល់ សេវាការពារកុមារដែលងាយរងគ្រោះ និងប្រឈម ទៅនឹងអំពើហិង្សា
- ដោយមានកិច្ចសហការជាមួយមន្ទីរ ស.អ.យ. និង ការិយាល័យរណបរបស់អង្គការយូនីសេហ្វ ត្រូវរៀបចំ ឱ្យមានកិច្ចប្រជុំទៀងទាត់ប្រចាំត្រីមាសរាជធានីខេត្ត របស់កម្មវិធី 3PC ដើម្បីត្រួតពិនិត្យទៅលើវឌ្ឍនភាព នៃកម្មវិធី 3PC

- ផ្តល់របាយការណ៍សកម្មភាពប្រចាំឆមាស ជូនដល់ មន្ទីរ ស.អ.យ. ព្រមទាំងរបាយការណ៍ចាំបាច់ នានា ដែលមន្ទីរ ស្នើសុំ។
- សហការជាមួយមន្ទីរ ស.អ.យ. ដើម្បីធ្វើការតាមដាន និងត្រួតពិនិត្យរួមគ្នាទៅលើកម្មវិធី 3PC
- ចូលរួមនៅក្នុងកិច្ចប្រជុំសម្របសម្រួលតាមវិស័យ ដែល រៀបចំឡើងដោយមន្ទីរ ស.អ.យ.។

៣.១១.៦. យូនីសេហ្វ (ថ្នាក់ជាតិ និងថ្នាក់ក្រោមជាតិ)

យូនីសេហ្វ មានតួនាទី ៖

- ផ្តល់ជំនួយបច្ចេកទេស និងវិភាគទានគាំទ្រហិរញ្ញវត្ថុ សម្រាប់ការអនុវត្ត ការតាមដាន និងការត្រួតពិនិត្យ ឡើងវិញទៅលើផែនការសកម្មភាព និងផែនការ ប្រតិបត្តិរាជធានីខេត្ត។
- ចូលរួមនៅក្នុងកិច្ចប្រជុំប្រចាំត្រីមាសរាជធានីខេត្ត ជាមួយដៃគូ 3PC មន្ទីរ ស.អ.យ. និង គ.ក.ស.ក. ដើម្បីពិភាក្សាអំពីបញ្ហាប្រឈមនានា និងការលើក កម្ពស់កិច្ចសហប្រតិបត្តិការ និងការសម្របសម្រួល រវាងស្ថាប័នពាក់ព័ន្ធ ព្រមទាំងដៃគូអភិវឌ្ឍន៍។
- ចងក្រងឯកសារអំពីការអនុវត្តល្អបំផុត និងសរសេរ អំពីករណីជោគជ័យទាក់ទងនឹងការគ្រប់គ្រងករណី សមាហរណកម្មកុមារ និងគ្រួសារនិងការថែទាំតាម សហគមន៍។
- ធ្វើការតាមដាន និងត្រួតពិនិត្យតាមមូលដ្ឋានរួមគ្នា ទៅលើសកម្មភាពកម្មវិធីជាមួយដៃគូ និងប៉ាន់ប្រមាណ អំពីគុណភាពនៃការគ្រប់គ្រងករណី ព្រមទាំងកិច្ច គាំទ្រសម្រាប់ការធ្វើសមាហរណកម្មដែលបាន ផ្តល់ជូន។



លទ្ធផលរំពឹងទុក សំខាន់ៗ

ផែនការនេះមានគោលបំណង ធ្វើឲ្យសម្រេចនូវលទ្ធផលសំខាន់ៗនៅត្រីមាស ២០១៨ ដូចខាងក្រោម៖

- កុមារចំនួនប្រមាណ ៣.៥០០នាក់ នឹងត្រូវបានធ្វើសមាហរណកម្មពីមណ្ឌលថែទាំប្រកបដោយសុវត្ថិភាព និងទទួលបានការគ្រប់គ្រងករណីប្រកបដោយគុណភាពល្អ និងកម្មវិធីគាំទ្រ
- ចំនួនសរុបនៃកុមារដែលកំពុងរស់នៅក្នុងមណ្ឌលថែទាំនៅក្នុងរាជធានី ខេត្តគោលដៅទាំងប្រាំនឹងមិនលើសពី ៨.០០០នាក់ និងកុមារទាំងអស់នៅក្នុងមណ្ឌលថែទាំមានផែនការករណី
- មិនមានកុមារអាយុក្រោម ៣ឆ្នាំនៅក្នុងមណ្ឌល
- គ្មានការបើកមណ្ឌលថ្មី និងមិនអនុញ្ញាតឱ្យធ្វើប្រតិបត្តិការ
- កុមារទាំងឡាយណាដែលតម្រូវឱ្យទុកដាក់ក្នុងមណ្ឌលថែទាំកុមារត្រូវមានការផ្តល់អនុសាសន៍ជាលាយលក្ខណ៍អក្សរពី គ.ក.ន.ក. ដែលពាក់ព័ន្ធលិខិតអនុញ្ញាតពីមន្ទីរ ស.អ.យ. និង លិខិតបញ្ជាក់ពីក្រសួង ស.អ.យ.
- រាល់មណ្ឌលថែទាំកុមារទាំងអស់ ត្រូវបានធ្វើអធិការកិច្ចចំនួនពីរដងក្នុងមួយឆ្នាំ ហើយមានចំណាត់ការតាមដានចាំបាច់នានាទាក់ទងនឹងការកែលម្អ ការបិទមណ្ឌល ឬការប្តូរមណ្ឌលទៅជាការផ្តល់សេវាតាមសហគមន៍ ឬការធ្វើសមាហរណកម្មកុមារ ត្រូវបានអនុវត្ត
- មានក្រុមឆ្លើយតបរហ័សរាជធានីខេត្ត និងមាន

- លទ្ធភាពផ្តល់ការឆ្លើយតបប្រកបដោយប្រសិទ្ធភាពចំពោះសេចក្តីរាយការណ៍អំពីការរំលោភបំពាន និងភាពមិនប្រក្រតីនៅក្នុងមណ្ឌលថែទាំកុមារព្រមទាំងកន្លែងដទៃទៀតដូចជានៅក្នុងសហគមន៍
- មានយន្តការត្រួតពិនិត្យដែលដាក់កម្រិតទៅលើការទុកដាក់កុមារនៅក្នុងមណ្ឌលដោយមិនចាំបាច់
- គ្រួសារនិងសមាជិកសហគមន៍យល់អំពីផលប៉ះពាល់អវិជ្ជមាននៃការបំបែកកុមារពីគ្រួសារ និងមានជំនាញប្រសើរជាងមុន (រាប់បញ្ចូលការអប់រំអំពីការចិញ្ចឹមកូនបែបវិជ្ជមាន) ដើម្បីការពារ និងផ្តល់ការថែទាំឱ្យបានគ្រប់គ្រាន់ចំពោះកុមារនៅក្នុងសហគមន៍
- ទម្រង់នៃការថែទាំជំនួសតាមគ្រួសារ និងសហគមន៍ត្រូវបានលើកកម្ពស់ និងពង្រឹង។



ការត្រួតពិនិត្យ និង វាយតម្លៃ

ផែនការត្រួតពិនិត្យ និងវាយតម្លៃមួយនឹងត្រូវរៀបចំឡើងដើម្បីផ្ទៀងផ្ទាត់វឌ្ឍនភាពនៃការសម្រេចបាននូវគោលដៅ ធ្វើសមាហរណកម្មកុមារចំនួន ៣០ភាគរយ ពីមណ្ឌលថែទាំនៅក្នុងរាជធានីខេត្តគោលដៅទាំងប្រាំ ឱ្យបានត្រឹម ឆ្នាំ២០១៨។ សកម្មភាពនេះ នឹងរួមបញ្ចូលការរៀបចំយន្តការដើម្បីត្រួតពិនិត្យស្ថានភាពកុមារដែល កំពុងរស់នៅ ក្នុងមណ្ឌលថែទាំកុមារទាំងអស់ដោយផ្អែកលើការធ្វើអធិការកិច្ច និងដំណើរការគ្រប់គ្រងករណី។

គោលបំណង	សូចនាករ	តម្លៃចំនួនរយ បឋម	តម្លៃគោលដៅ ឆ្នាំ២០១៨
---------	---------	------------------	----------------------

សមាសធាតុកម្មវិធីទី៣៖ កិច្ចការពារកុមារ និងបរិយាកាសផ្តល់កិច្ចការពារ

<p>គោលដៅ៖ គោលដៅនៃផែនការនេះគឺនៅត្រឹមឆ្នាំ២០១៨ កុមារ និងកុមារី ដែលត្រូវបានបំបែកពីគ្រួសារឬ ប្រឈមទៅនឹងការបំបែកពីគ្រួសារ និងទទួល បានកិច្ចការពារច្រើនឡើងជាលំដាប់ពីក្របខ័ណ្ឌ ច្បាប់ស្ថាប័ន ការផ្តល់សេវាប្រកបដោយ គុណភាព និងការគាំទ្រពីសហគមន៍។</p>	<p>៣.១ សមាមាត្រនៃកុមារក្នុងមណ្ឌលថែទាំ ដែលត្រូវបានបង្រួបបង្រួមជាមួយគ្រួសារ ឬស្ថិតនៅក្នុងការទុកដាក់ក្នុងគ្រួសារ ក្នុងរាជធានី-ខេត្តគោលដៅទាំង៥ ត្រឹមឆ្នាំ២០១៨</p>	<p>0%^{៤,៥}</p>	<p>៣០%</p>
<p>គោលបំណងទី១ ៖ ពង្រឹងសមត្ថភាពក្រសួង ស.អ.យ. និង អាជ្ញាធររាជធានីខេត្តទាំងប្រាំដើម្បីបង្កើត និង អនុវត្តក្របខ័ណ្ឌច្បាប់ ស្ថាប័ន ព្រមទាំង ផែនការចំណាយសម្រាប់ពង្រីកអន្តរាគមន៍ ការពារ បង្ការ និងឆ្លើយតបចំពោះកុមាររាប់ បញ្ចូលការយកកុមារចេញពីមណ្ឌល និងសេវា សមាហរណកម្មនៅត្រឹមឆ្នាំ២០១៨។</p>	<p>៣.១.១ មានផែនការសកម្មភាពជាតិស្តីពីកំណែ ទម្រង់វិស័យថែទាំកុមារ</p>	<p>មិនទាន់ មានផែនការ</p>	<p>មាន ផែនការ</p>
	<p>៣.១.២ ចំនួនរាជធានី-ខេត្តដែលអនុវត្តផែនការ ប្រតិបត្តិរាជធានីខេត្ត</p>	<p>0</p>	<p>៥</p>

^១ បច្ចុប្បន្នមានកុមារចំនួន ១១.៧៨៨នាក់ (៥.៦០៧នាក់ ជាកុមារី) កំពុងរស់នៅក្នុងមណ្ឌល ថែទាំកុមារក្នុងរាជធានី-ខេត្តគោលដៅទាំង៥ ដូច្នេះ គោលដៅវាយតម្លៃដែលកំពុងត្រូវបាន ធ្វើសមាហរណកម្មពីមណ្ឌលថែទាំកុមារនឹងមានចំនួន ៣.៥០០នាក់។

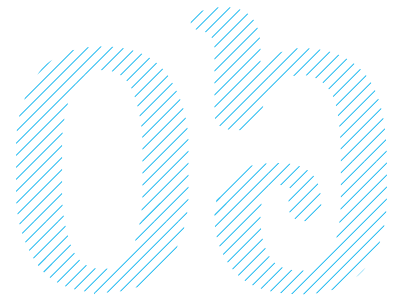
^២ គោលដៅដាក់លាក់សម្រាប់កុមារនិងកុមារ និង កុមារពិការ នឹងត្រូវបង្កើតឡើង។

^៤ ចំនួនកុមារដែលត្រូវបានធ្វើសមាហរណកម្មទូទាំងប្រទេសចាប់តាំងពីឆ្នាំ ២០១៣ មានចំនួន ២.២០៥នាក់ ប៉ុន្តែពុំមានតួលេខគួរឱ្យទុកចិត្តបានឡើយ សម្រាប់ចំនួនកុមារដែលត្រូវបានធ្វើ សមាហរណកម្មក្នុងរាជធានី-ខេត្តគោលដៅទាំង៥។ បន្ថែមពីនេះទៀតចំនួនកុមារក្នុងមណ្ឌល នៅរាជធានី-ខេត្ត ទាំង៥ ត្រូវបានគេបានប្រមូលបានចំនួនប្រមាណ៧.០០០នាក់។ បើទោះជាដូច្នោះក៏ ការកំណត់ទីតាំងមណ្ឌលដែលត្រូវបានធ្វើឡើងនាពេលថ្មីៗ នេះក្នុងរាជធានី- ខេត្តទាំង៥ បានបង្ហាញឱ្យឃើញ អំពីការកើនឡើងគួរឱ្យកត់សម្គាល់ចំពោះចំនួនមណ្ឌល និង ចំនួនកុមារដែលរស់នៅក្នុងមណ្ឌលទាំងនោះ។ ដោយសារតែមូលហេតុទាំងពីរនេះហើយទើប មានបញ្ហាចំពោះការបង្កើតឱ្យមាននូវទិន្នន័យបឋមមួយដែលគួរឱ្យជឿជាក់បាន។ ដូច្នេះហើយ ទើបមានការសម្រេចឱ្យប្រើប្រាស់ទិន្នន័យបឋមក្នុងកម្រិតសូន្យ ដើម្បីអនុញ្ញាតឱ្យមានការវាស់ ស្ទង់កាន់តែស្មុគស្មាញទៅលើការប្រែប្រួលសម្រាប់សូចនាករនេះ។

គោលបំណង	ស្ថិតានាគរ	តម្លៃទិន្នន័យបឋម	តម្លៃគោលដៅឆ្នាំ ២០១៩
---------	------------	------------------	----------------------

សមាសធាតុកម្មវិធីទី៣៖ កិច្ចការពារកុមារ និងបរិយាកាសផ្តល់កិច្ចការពារ

<p>គោលបំណងទី២៖ ពង្រឹងសមត្ថភាពដៃគូកម្មវិធី 3PC និងអ្នកផ្តល់សេវាសង្គមកិច្ចដទៃទៀតដើម្បីការពារកុមារ និងកុមារីដែលត្រូវបានបំបែកពីគ្រួសារ ឬប្រឈមទៅនឹងការបំបែកពីគ្រួសារ និងដែលកំពុងត្រូវបានយកចេញពីមណ្ឌល</p>	<p>៣.២.១ យុទ្ធសាស្ត្រយុទ្ធនាការជំរុញឱ្យមានការផ្លាស់ប្តូរការប្រព្រឹត្តិដើម្បីបង្ការ និងឆ្លើយតបទៅនឹងអំពើហិង្សាលើកុមារ និងការបំបែកកុមារពីគ្រួសារដោយមិនចាំបាច់ត្រូវបានបង្កើតឡើង</p>	0	៣.៥០០
<p>គោលបំណងទី៣៖ ពង្រឹងសមត្ថភាពក្រុមប្រឹក្សាឃុំសង្កាត់ និងមេដឹកនាំសាសនា ដើម្បីការពារកុមារ និងកុមារីដែលត្រូវបានបំបែកពីគ្រួសារ ឬប្រឈមទៅនឹងការបំបែកពីគ្រួសារនៅត្រីមាស២០១៨។</p>	<p>៣.៣.១ យុទ្ធសាស្ត្រយុទ្ធនាការជំរុញឱ្យមានការផ្លាស់ប្តូរការប្រព្រឹត្តិដើម្បីបង្ការ និងឆ្លើយតបទៅនឹងអំពើហិង្សាលើកុមារ និងការបំបែកកុមារពីគ្រួសារដោយមិនចាំបាច់ត្រូវបានបង្កើតឡើង</p>	យុទ្ធសាស្ត្រមិនទាន់បានរៀបចំ	មានយុទ្ធសាស្ត្រ
	<p>៣.៣.២ ភាគរយនៃក្រុមប្រឹក្សាឃុំសង្កាត់ដែលអនុវត្តយុទ្ធសាស្ត្រ យុទ្ធនាការជំរុញឱ្យមានការផ្លាស់ប្តូរការប្រព្រឹត្តិចំពោះអំពើហិង្សាលើកុមារ និងការបំបែកកុមារពីគ្រួសារ ដោយមិនចាំបាច់</p>	0	២៥%
	<p>៣.៣.៣ សមាមាត្រនៃវត្តអារាមក្នុងរាជធានី-ខេត្តគោលដៅទាំង៥ ដែលអនុវត្តកម្មវិធីវត្តអារាមការពារកុមារ</p>	0	២៥%



ការគណនាថ្លៃចំណាយ និងការអនុវត្តផែនការ

រាជធានី ខេត្តគោលដៅទាំងប្រាំ ត្រូវរៀបចំផែនការប្រតិបត្តិ ដើម្បីគាំទ្រដល់ការអនុវត្តផែនការសមាហរណកម្មកុមារ ពីមណ្ឌលទៅកាន់គ្រួសារ និងសហគមន៍វិញ។ ផែនការសមាហរណកម្ម និងផែនការប្រតិបត្តិរាជធានីខេត្តត្រូវធ្វើការ គណនាថ្លៃចំណាយនៅដើមឆ្នាំនីមួយៗសម្រាប់ជាផ្នែកមួយនៃការរៀបចំផែនការការងាររំកិលរបស់ក្រសួង ស.អ.យ. និងយូនីសេហ្វ។



ដំណើរការរៀបចំផែនការ សមាហរណកម្ម

ផែនការសមាហរណកម្មនេះ ត្រូវបានរៀបចំឡើងតាមរយៈកិច្ចប្រជុំជាច្រើនលើកដែលមានអ្នកចូលរួមប្រមាណ ៣៨០នាក់ នៅថ្នាក់ជាតិ និងរាជធានីខេត្តគោលដៅទាំងប្រាំ។ កិច្ចប្រជុំនៅថ្នាក់ជាតិមានការចូលរួមពីមន្ត្រីក្រសួង ស.អ.យ. មន្ទីរ ស.អ.យ. រាជធានីខេត្ត គ.ក.ស.ក អង្គការ FI និងយូនីសេហ្វ ដើម្បីពិនិត្យកែសម្រួល និងសម្រេចទៅលើផែនការ សមាហរណកម្ម។ មន្ទីរ ស.អ.យ. និង គ.ក.ស.ក. ខេត្តគោលដៅទាំងប្រាំបានប្រជុំរៀបចំផែនការប្រតិបត្តិ។ កិច្ចប្រជុំ ពិនិត្យកែសម្រួលផែនការសមាហរណកម្មលើកចុងក្រោយត្រូវបានធ្វើឡើងនៅថ្ងៃទី២៩ ខែមិថុនា ឆ្នាំ២០១៦ ក្នុងរាជធានីភ្នំពេញ។





unicef 
for every child

