

ព្រះរាជាណាចក្រកម្ពុជា  
ជាតិ សាសនា ព្រះមហាក្សត្រ



ក្រសួងសង្គមកិច្ច អតីតយុទ្ធជន  
និងយុវនីតិសម្បទា

របាយការណ៍ស្តីពី

# លទ្ធផលនៃការអនុវត្ត ផែនការពង្រឹង ការថែទាំកុមារ

និងសមាហរណកម្មកុមារចំនួន ៣០ ភាគរយ

ពីមណ្ឌលថែទាំកុមារទៅកាន់គ្រួសារ

ប្រកបដោយសុវត្ថិភាព

ត្រីមាស ២០១៩

**សូមទំនាក់ទំនង :**

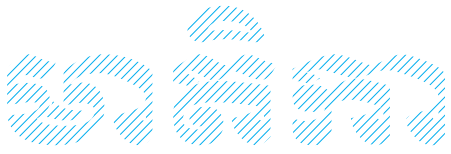
ក្រសួងសង្គមកិច្ច អតីតយុទ្ធជន និងយុវនីតិសម្បទា  
អាសយដ្ឋាន : អគារលេខ ៧៨៨ មហាវិថីព្រះមុនីវង្ស  
រាជធានីភ្នំពេញ ព្រះរាជាណាចក្រកម្ពុជា

ទូរស័ព្ទលេខ : +៨៥៥ ២៣ ២១៨ ៤៣៧

អ៊ីម៉ែល : [mosvy.cwd@gmail.com](mailto:mosvy.cwd@gmail.com)

គេហទំព័រ : [www.mosvy.gov.kh](http://www.mosvy.gov.kh) ឬ [www.strongfamily.mosvy.gov.kh](http://www.strongfamily.mosvy.gov.kh)

រាជធានីភ្នំពេញ ឆ្នាំ២០២០



៤

អារម្ភកថា

៥

សេចក្តីសង្ខេប

៧

១. សេចក្តីផ្តើម

២០

៤. បទពិសោធន៍ដែលទទួលបានពីការអនុវត្តផែនការ

៨

២. អំពីផែនការសកម្មភាព

២២

៥. អនុសាសន៍

១០

៣. សមិទ្ធផលសំខាន់ៗ  
ដែលសម្រេចបានពី  
ឆ្នាំ២០១៦ ដល់ឆ្នាំ២០១៩

៣.១ សមិទ្ធផលសំខាន់ៗធៀបជាមួយគោលដៅ និងគោលបំណង	១០
៣.១.១. របាយការណ៍អធិការកិច្ច	១០
៣.១.២. របាយការណ៍សមាហរណកម្មក្នុងរាជធានី ខេត្តទាំង៥	១២
៣.២ សមិទ្ធផលសំខាន់ៗធៀបជាមួយសកម្មភាពជាយុទ្ធសាស្ត្រទាំង១១	១៤

# អារម្ភកថា

ផែនការពង្រឹងការថែទាំកុមារ និងសមាហរណកម្មកុមារចំនួន ៣០ភាគរយ ពីមណ្ឌលថែទាំកុមារទៅកាន់គ្រួសារប្រកបដោយសុវត្ថិភាព ត្រូវបានរៀបចំឡើងដើម្បីអនុវត្តអនុក្រឹត្យលេខ ១១៩ ស្តីពីការគ្រប់គ្រងមណ្ឌលថែទាំកុមារ ចុះថ្ងៃទី១១ ខែកញ្ញា ឆ្នាំ២០១៥ និងការប្តេជ្ញាចិត្តរបស់ក្រសួងសង្គមកិច្ច អតីតយុទ្ធជន និងយុវនីតិសម្បទា ក្នុងការធ្វើសមាហរណកម្មកុមារ ព្រមទាំងផែនការយុទ្ធសាស្ត្ររបស់ក្រសួងសង្គមកិច្ច អតីតយុទ្ធជន និងយុវនីតិសម្បទា។ គោលដៅនៃការធ្វើសមាហរណកម្មកុមារពីមណ្ឌលថែទាំទៅកាន់គ្រួសារ និងសហគមន៍វិញ ត្រូវគោរពតាមគោលការណ៍ណែនាំនៃអនុសញ្ញាអង្គការសហប្រជាជាតិស្តីពីសិទ្ធិកុមារ ត្រង់ចំណុច "ឧត្តមប្រយោជន៍របស់កុមារ" និងគោលការណ៍មនុស្សធម៌ ត្រង់ចំណុច "ការមិនបង្ខំឲ្យមានការឈឺចាប់ និងសមធម៌"។

នៅឆ្នាំ២០១៥ ក្រសួងសង្គមកិច្ច អតីតយុទ្ធជន និងយុវនីតិសម្បទា បានធ្វើការកំណត់ទីតាំងមណ្ឌលថែទាំកុមារនៅក្នុងប្រទេសដោយរកឃើញកុមារចំនួន ១៦.៥៧៩នាក់ (កុមារី៤៧%) កំពុងរស់នៅក្នុងមណ្ឌលថែទាំកុមារចំនួន ៤០៦កន្លែង។ ក្នុងចំណោមមណ្ឌលថែទាំកុមារទាំង ៤០៦កន្លែង មានមណ្ឌលថែទាំកុមារចំនួន ២៦៧ កន្លែង ដែលមានកុមារស្នាក់នៅចំនួន ១១.៧៨៨នាក់ ស្ថិតនៅរាជធានីភ្នំពេញ ខេត្តបាត់ដំបង ខេត្តសៀមរាប ខេត្តកណ្តាល និងខេត្តព្រះសីហនុ ដែលក្រសួងចាត់ទុកថាជាខេត្តអាទិភាពក្នុងការធ្វើសមាហរណកម្មកុមារពីមណ្ឌលថែទាំ ឲ្យទៅរស់នៅតាមគ្រួសារនិងសហគមន៍វិញ។ លទ្ធផលនៃការអនុវត្តផែនការសកម្មភាពនេះ គិតចាប់ពីឆ្នាំ២០១៦ រហូតដល់ខែធ្នូ ឆ្នាំ២០១៩ បានកាត់បន្ថយចំនួនមណ្ឌលថែទាំកុមារ មកត្រឹម ២៣២មណ្ឌលកន្លែងប៉ុណ្ណោះ ហើយចំនួនកុមារសរុប ៦.៧៧៨នាក់ (កុមារី ៣.៣១៧នាក់) ដូច្នោះ បើធៀបនឹងឆ្នាំ២០១៥ មណ្ឌលថែទាំកុមារបានថយចុះចំនួន ១៧៤កន្លែង (៤៣%) និងកុមាររស់នៅក្នុងមណ្ឌលថែទាំបានថយចុះចំនួន ៩.៨០១នាក់ (៥៩%)។

លទ្ធផលខាងលើនេះ ស្តែងចេញពីកិច្ចខិតខំប្រឹងប្រែងរបស់ថ្នាក់ដឹកនាំ មន្ត្រីជំនាញរបស់ក្រសួង និងមន្ទីរសង្គមកិច្ច អតីតយុទ្ធជន និងយុវនីតិសម្បទា រាជធានី ខេត្ត គណៈកម្មាធិការពិគ្រោះយោបល់កិច្ចការស្ត្រី និងកុមាររាជធានី ខេត្ត ក្រុង ស្រុក ខណ្ឌ គណៈកម្មាធិការទទួលបន្ទុកកិច្ចការនារី និងកុមារឃុំ សង្កាត់ អាជ្ញាធរមូលដ្ឋាន និងដៃគូអភិវឌ្ឍន៍ពាក់ព័ន្ធ ដែលបានសហការ និងអនុវត្តផែនការសកម្មភាពយ៉ាងយកចិត្តទុកដាក់ដើម្បីពង្រឹងការថែទាំកុមារ និងសមាហរណកម្មកុមារចំនួន ៣០ភាគរយ ពីមណ្ឌលថែទាំកុមារទៅកាន់គ្រួសារប្រកបដោយសុវត្ថិភាព រហូតទទួលបានលទ្ធផលរួមគ្នាជាទីមោទនៈ។ ទោះបីយ៉ាងណាក៏ដោយក៏មានចំណុចប្រឈមមួយចំនួន ដែលទាមទារឱ្យគ្រប់ភាគីពាក់ព័ន្ធត្រូវខិតខំបន្ថែមទៀត ដើម្បីធានាថា រាល់បញ្ហាប្រឈមទាំងអស់ត្រូវបានយកមកពិភាក្សាដើម្បីរកដំណោះស្រាយប្រកបដោយប្រសិទ្ធភាព និងប្រសិទ្ធផល សំដៅលើកម្ពស់សុខុមាលភាព និងសុវត្ថិភាពកុមារ។

ក្រសួងសង្គមកិច្ច អតីតយុទ្ធជន និងយុវនីតិសម្បទា សូមថ្លែងអំណរគុណយ៉ាងជ្រាលជ្រៅចំពោះកិច្ចសហការ និងសហប្រតិបត្តិការក្នុងភាពជាដៃគូពីក្រសួង ស្ថាប័ន អង្គការមិនមែនរដ្ឋាភិបាលជាតិ និងអន្តរជាតិ នានា ជាពិសេស មូលនិធិសហប្រជាជាតិដើម្បីកុមារ (UNICEF) ដៃគូ 3PC និងទីភ្នាក់ងារសហរដ្ឋអាមេរិចដើម្បីការអភិវឌ្ឍអន្តរជាតិ (USAID) ដែលគាំទ្រផ្នែកបច្ចេកទេស និងហិរញ្ញវត្ថុ ក្នុងការអនុវត្តផែនការសកម្មភាពនេះ។

យើងខ្ញុំសង្ឃឹមយ៉ាងមុតមាំថា របាយការណ៍ស្តីពីលទ្ធផលនៃការអនុវត្តផែនការពង្រឹងការថែទាំកុមារ និងសមាហរណកម្មកុមារចំនួន ៣០ភាគរយ ពីមណ្ឌលថែទាំកុមារទៅកាន់គ្រួសារប្រកបដោយសុវត្ថិភាព នឹងត្រូវបានផ្សព្វផ្សាយយ៉ាងទូលំទូលាយដល់គ្រប់អ្នកពាក់ព័ន្ធទាំងអស់ ដើម្បីចែករំលែកជាមេរៀន និងបទពិសោធន៍ ក្នុងការលើកកម្ពស់ការថែទាំកុមារនៅក្នុងគ្រួសារតាមសហគមន៍ និងការធ្វើសមាហរណកម្មកុមារឱ្យកាន់ប្រសើរឡើងទាំងពេលបច្ចុប្បន្ន និងនាពេលអនាគត។

ថ្ងៃ អង្គារ ៧ ខែ កញ្ញា ឆ្នាំ ២០២០ ខែ សីហា ឆ្នាំ ២០២០

រាជធានីភ្នំពេញ ថ្ងៃទី ១១ ខែ សីហា ឆ្នាំ ២០២០  
រដ្ឋមន្ត្រី  
  
ឧប សុតិ

# សេចក្តីសង្ខេប

ផ្អែកលើរបាយការណ៍កំណត់ទីតាំងថែទាំកុមារឆ្នាំ២០១៥ បានឲ្យដឹងថា នៅទូទាំងប្រទេសកម្ពុជា មានកន្លែងថែទាំកុមារចំនួន ៦៣៦កន្លែង ដែលមានកុមារសរុប ២៦.១៨៧នាក់។ ក្នុងចំណោមកន្លែងថែទាំទាំងនោះមានមណ្ឌលថែទាំកុមារចំនួន ៤០៦មណ្ឌល ដែលមានកុមាររស់នៅសរុប ១៦.៥៧៩នាក់។ ការស្រាវជ្រាវក្នុងកម្រិតសកលជាច្រើនបានបង្ហាញឱ្យដឹងអំពីផលប៉ះពាល់អវិជ្ជមាន នៃការថែទាំកុមារតាមមណ្ឌល ទៅលើការអភិវឌ្ឍន៍ផ្នែកសង្គម ផ្លូវកាយ ផ្លូវចិត្ត និងសតិបញ្ញារបស់កុមារ បើប្រៀបធៀប ជាមួយ នឹងការថែទាំនៅក្នុងគ្រួសារ។ ដោយហេតុផលទាំងនេះ ក្រសួងសង្គមកិច្ច អតីតយុទ្ធជន និងយុវនីតិសម្បទា បានស្នើសុំឱ្យ រាជរដ្ឋាភិបាល ចេញអនុក្រឹត្យលេខ ១១៩ អនក្រ.បក ចុះថ្ងៃទី១១ ខែកញ្ញា ឆ្នាំ២០១៥ ស្តីពីការគ្រប់គ្រងមណ្ឌលថែទាំកុមារ ក្នុង គោលបំណងលើកកម្ពស់ ការពង្រឹងគុណភាព និងប្រសិទ្ធភាពនៃការគ្រប់គ្រងមណ្ឌលថែទាំកុមារ និងការការពារឧត្តមប្រយោជន៍ កុមារ។

ដើម្បីអនុវត្តអនុក្រឹត្យនេះឲ្យមានប្រសិទ្ធភាព ក្រសួងបានកសាងផែនការពង្រឹងការថែទាំកុមារ និងសមាហរណកម្មកុមារចំនួន ៣០ភាគរយ (៣.៥០០នាក់) ពីមណ្ឌលថែទាំកុមារទៅកាន់គ្រួសារប្រកបដោយសុវត្ថិភាព នៅខេត្តគោលដៅចំនួន៥ រួមមាន រាជធានីភ្នំពេញ ខេត្តកណ្តាល ព្រះសីហនុ បាត់ដំបង និងខេត្តសៀមរាប ។

ផែនការសកម្មភាពនេះ ត្រូវបានអនុវត្តចាប់ពីឆ្នាំ២០១៦ រហូតដល់ឆ្នាំ២០១៩ ដោយទទួលបានលទ្ធផលដូចខាងក្រោម៖

- បានជ្រើសរើស និងគាំទ្របុគ្គលិកសង្គមចំនួន ៣២នាក់ ក្នុងនោះ ១៧នាក់ ជ្រើសរើសដោយក្រសួង ស.អ.យនិង១៥នាក់ ជ្រើសរើស ដោយបណ្តាញដៃគូ 3PC ក្រោមជំនួយហិរញ្ញវត្ថុពីអង្គការ UNICEF សម្រាប់ធ្វើការងារគ្រប់គ្រងករណី តាមដានត្រួតពិនិត្យ កុមារដែលកំពុងស្ថិតក្នុងដំណើរការធ្វើសមាហរណកម្ម និងការងារកិច្ចការពារកុមារ
- មន្ត្រីរាជរដ្ឋាភិបាល និងអ្នកពាក់ព័ន្ធប្រមាណ ៤០០នាក់ (ក្រសួងនិងមន្ទីរ ស.អ.យ, គ.ក.ស.ក, គ.ក.ន.ក និងអង្គការ មិនមែនរដ្ឋាភិបាល បានទទួលការបណ្តុះបណ្តាល និងអនុវត្តផ្ទាល់លើការគ្រប់គ្រងករណី សេវាសង្គមកិច្ចមូលដ្ឋានកម្រិត ជំនាញ ជំនាញផ្នែកចិត្តសង្គមដើម្បីជួយគាំទ្រ និងផ្តល់សេវាសង្គមនៅពេល និងក្រោយពេលកុមារត្រូវបានបង្រួបបង្រួម និង ទុកដាក់នៅក្នុងការថែទាំតាមគ្រួសារ ឬសហគមន៍ ដើម្បីលើកកម្ពស់ឧត្តមប្រយោជន៍របស់កុមារ។
- ឆ្នាំ២០១៥ មានកុមារសរុបចំនួន ១៦.៥៧៩នាក់ ដែលរស់នៅក្នុងមណ្ឌលថែទាំកុមារចំនួន ៤០៦នៅទូទាំងប្រទេស។ គិតត្រឹមឆ្នាំ២០១៩ ចំនួនមណ្ឌលថែទាំកុមារ នៅសល់ចំនួន ២៣២មណ្ឌល ដែលមានកុមារសរុបចំនួន ៦.៧៧៨នាក់ (ស្រី ៣ ៣១៧នាក់) ដូច្នេះ បើធៀបនឹងឆ្នាំ២០១៥ មណ្ឌលថែទាំកុមារបានថយចុះចំនួន ១៧៤កន្លែង (៤៣%) កុមារ រស់នៅក្នុងមណ្ឌលថែទាំបានថយចំនួន ៩.៨០១នាក់ (៥៩%)។ ក្នុងចំណោមមណ្ឌលថែទាំកុមារចំនួន ១៧៤ ដែលថយ ចុះដោយសារ មណ្ឌលថែទាំចំនួន ៧៧ បានបិទលែងដំណើរការ (ក្នុងនោះមណ្ឌលចំនួន ២ បានបិទដោយសារការអនុវត្ត មិនស្របតាមបទដ្ឋានអប្បបរមាស្តីពីការថែទាំជំនួសចំពោះកុមារ មណ្ឌលចំនួន ៤៣ បានបិទដោយសារខ្វះមូលនិធិ និង មណ្ឌលចំនួន ៣២ផ្សេងទៀត បានបិទដោយសារមូលហេតុផ្សេង និងដោយគ្មានបញ្ជាក់អំពីមូលហេតុ) មណ្ឌលចំនួន ២៤ បានបង្វែរទៅជាសេវាថែទាំកុមារតាមសហគមន៍ និងមណ្ឌលចំនួន ៧៣ បានផ្លាស់ទៅជាសេវាថែទាំដែលពុំមែនជា មណ្ឌល។
- កុមារចំនួន ១.៤១៩នាក់ ស្មើនឹង ១២ភាគរយ ធៀបនឹងកុមារចំនួន ១១.៧៨៨នាក់ រស់នៅក្នុងមណ្ឌល ថែទាំនៅក្នុងរាជធានី ខេត្តគោលដៅទាំង៥ ត្រូវបានជួយគាំទ្រដើម្បីសមាហរណកម្ម។ យោងតាមប្រព័ន្ធទិន្នន័យត្រួតពិនិត្យតាមដានកុមារ សមាហរណកម្ម (Child Tracking Tool) ស្ថានភាពរបស់កុមារមានដូចខាងក្រោម៖

<sup>1</sup> របាយការណ៍កំណត់ទីតាំងថែទាំកុមារដែលបានបោះពុម្ពផ្សាយនៅខែមីនា ឆ្នាំ២០១៦

- ✓ កុមារចំនួន ១.០២១នាក់ (៧៥%) មានស្ថានភាពពណ៌បៃតង (កុមារមានសុវត្ថិភាព និងស្ថិរភាព)
- ✓ កុមារចំនួន ៧៨ (៦%) មានស្ថានភាពពណ៌លឿង (កុមារស្ថិតនៅក្នុងស្ថានភាពងាយរងគ្រោះ ដែលតម្រូវឱ្យមានការយកចិត្តទុកដាក់តាមដានបន្ថែម)
- ✓ កុមារចំនួន ៣៤នាក់ (៣%) មានពណ៌ក្រហម (កុមារស្ថិតក្នុងស្ថានភាពរងគ្រោះ ដែលតម្រូវឱ្យធ្វើការប៉ាន់ប្រមាណឡើងវិញ ដើម្បីកំណត់ហានិភ័យ និងស្វែងរកសេវាចាំបាច់សម្រាប់កុមារ និងគ្រួសារ)
- ✓ ១៩៩នាក់ បានធ្វើចំណាកស្រុកតាមគ្រួសារ ឬផ្លាស់ប្តូរទីលំនៅដែលនាំឱ្យបាត់ព័ត៌មាន ដូច្នេះកុមារទាំងនេះមិនទាន់ត្រូវបានធ្វើបច្ចុប្បន្នភាពនៅឡើយទេ តែទោះជាយ៉ាងណាក៏ដោយមន្ត្រីបង្គោល និងបុគ្គលិកសង្គម នៅតែបន្តតាមដាន និងស្រាវជ្រាវបន្ថែមទៀត ដើម្បីធ្វើឱ្យកុមារទាំងនោះមានសុវត្ថិភាពតាមគោលការណ៍របស់ក្រសួង
- ✓ កុមារចំនួន៨៧នាក់ទៀត មិនទាន់ត្រូវបានធ្វើបច្ចុប្បន្នភាពទេ ដោយមូលហេតុកុមារទើបតែត្រូវបានបង្រួបបង្រួម ឬទុកដាក់។ មន្ត្រីបង្គោល និងបុគ្គលិកសង្គម នឹងធ្វើបច្ចុប្បន្នភាពរបស់កុមារទាំងនេះនៅឆ្នាំ២០២០។



## សេចក្តីផ្តើម

ក្រសួងសង្គមកិច្ច អតីតយុទ្ធជន និងយុវនីតិសម្បទា (ស.អ.យ) បានដាក់ឱ្យអនុវត្តគោលនយោបាយស្តីពីការថែទាំជំនួសចំពោះកុមារនៅឆ្នាំ២០០៦។ ជាមួយគ្នានេះ ក្រសួងបានចេញប្រកាសស្តីពីបទដ្ឋានអប្បបរមានៃការថែទាំជំនួសសម្រាប់កុមារក្នុងមណ្ឌលឆ្នាំ២០០៦ និងប្រកាសស្តីពីបទដ្ឋានអប្បបរមានៃការថែទាំជំនួសសម្រាប់កុមារក្នុងសហគមន៍ ឆ្នាំ២០០៨ បន្ទាប់មកបានចេញប្រកាសស្តីពីនីតិវិធីអនុវត្តគោលនយោបាយស្តីពីការថែទាំជំនួសចំពោះកុមារ ឆ្នាំ២០១១។ ទន្ទឹមនេះ ក្រសួងបានបន្តចុះអធិការកិច្ចមណ្ឌលថែទាំកុមារពីឆ្នាំ២០០៨ ដែលបានផ្តល់ទិន្នន័យដ៏មានសារៈសំខាន់អំពីចំនួនមណ្ឌលថែទាំកុមារ និងចំនួនកុមារដែលរស់នៅក្នុងមណ្ឌលថែទាំទូទាំងប្រទេស សម្រាប់ធ្វើសេចក្តី របាយការណ៍ជូនរាជរដ្ឋាភិបាល និងផ្សព្វផ្សាយដល់អ្នកពាក់ព័ន្ធជាផ្សេងៗទៀត។ នៅឆ្នាំ២០១១ ក្រសួង ស.អ.យ បានចុះកិច្ចព្រមព្រៀងគម្រោងជាមួយយូនីសេហ្វ និងអង្គការ Friend International ដើម្បីអនុវត្តលើកម្មវិធីដែលមានឈ្មោះថា "ភាពជាដៃគូដើម្បីកិច្ចការពារកុមារ" ហៅកាត់ថា "3PC" ដែលបានទទួលការគាំទ្រផ្នែកហិរញ្ញវត្ថុពីទីភ្នាក់ងារ ជំនួយអាមេរិក (USAID) ដើម្បីពង្រឹងការងារថែទាំជំនួសចំពោះកុមារ ដោយផ្តោតលើការធ្វើសមាហរណកម្មកុមារពីមណ្ឌលថែទាំទៅកាន់គ្រួសារ និងសហគមន៍វិញ ព្រមទាំងការទប់ស្កាត់ការបំបែកកុមារចេញពីគ្រួសារដោយមិនចាំបាច់។ ដៃគូនៃគម្រោងថែទាំកុមារក្នុងគ្រួសារជាអាទិភាពចម្បង និង REACT ក៏បានគាំទ្រចំពោះសកម្មភាពសមាហរណកម្មផងដែរ។

ក្រសួង ស.អ.យ បានផ្សព្វផ្សាយអនុក្រឹត្យលេខ ១១៩ ស្តីពីការគ្រប់គ្រងមណ្ឌលថែទាំកុមារ នៅឆ្នាំ២០១៥ និងការប្តេជ្ញាចិត្តរបស់ក្រសួងក្នុងការធ្វើសមាហរណកម្មកុមារ។ ជាការឆ្លើយតបទៅនឹងការអនុវត្តអនុក្រឹត្យ និងការប្តេជ្ញាចិត្តទាំងនេះ ក្រសួងបានរៀបចំផែនការសកម្មភាព ដើម្បីពង្រឹងការថែទាំកុមារ និងគាំទ្រសមាហរណកម្ម កុមារចំនួន ៣០ភាគរយ ពីមណ្ឌលថែទាំកុមារទៅកាន់គ្រួសាររបស់ពួកគេវិញដោយសុវត្ថិភាពត្រឹមឆ្នាំ២០១៨ (ផែនការនេះបានពន្យារការអនុវត្តដល់ឆ្នាំ២០២០) និងផែនការប្រតិបត្តិនៅរាជធានី ខេត្ត អាទិភាពទាំង៥ (រាជធានីភ្នំពេញ ខេត្តកណ្តាល ព្រះសីហនុ បាត់ដំបង និងខេត្តសៀមរាប)។





# អំពីផែនការសកម្មភាព

## គោលដៅ

គោលដៅរបស់ផែនការនេះ គឺគិតត្រឹមឆ្នាំ២០១៨ (ផែនការនេះត្រូវបានពន្យារការអនុវត្តរហូតដល់ឆ្នាំ២០២០) កុមារ និងកុមារី ដែលត្រូវបានបំបែកចេញពីគ្រួសាររបស់ខ្លួន ឬប្រឈមហានិភ័យនៃការបំបែកចេញពីគ្រួសារ ត្រូវបានទទួលការការពារកាន់តែច្រើន ឡើង តាមរយៈក្របខ័ណ្ឌការងារស្ថាប័ន និងផ្នែកច្បាប់ សេវាប្រកបដោយគុណភាព និងមានការគាំទ្រពីសហគមន៍។

សូចនាករនៃវឌ្ឍនភាពឆ្ពោះទៅគោលដៅនេះ៖ កុមារចំនួន ៣០ភាគរយ ដែលកំពុងរស់នៅក្នុងមណ្ឌលថែទាំ (ប្រមាណ ៣.៥០០នាក់) នៅក្នុងខេត្តគោលដៅទាំង៥ រួមមាន រាជធានីភ្នំពេញ ខេត្តកណ្តាល ព្រះសីហនុ បាត់ដំបង និងខេត្តសៀមរាប ត្រូវបានបង្រួបបង្រួមជាមួយគ្រួសារដើម និងទុកដាក់នៅក្នុងការថែទាំនៅតាមសហគមន៍<sup>២</sup>។

**គោលបំណង**

១. ពង្រឹងសមត្ថភាពរបស់ក្រសួង ស.អ.យ និងអាជ្ញាធរក្នុងរាជធានី ខេត្តទាំង៥ ដើម្បីបង្កើត និងអនុវត្តក្របខ័ណ្ឌការងារស្ថាប័ន និងផ្នែកច្បាប់ និងបង្កើតផែនការដែលមានកំណត់ថ្លៃចំណាយសម្រាប់ពង្រីកអន្តរាគមន៍ ការពារ បង្ការ និងឆ្លើយតប រួមទាំងការដកកុមារចេញពីមណ្ឌលថែទាំ និងការផ្តល់សេវាសមាហរណកម្ម។
២. ពង្រឹងសមត្ថភាពរបស់ដៃគូ 3PC ព្រមទាំងអ្នកផ្តល់សេវាសង្គមដទៃទៀត នៅក្នុងការការពារកុមារី និងកុមារ ដែលត្រូវបានបំបែកចេញពីគ្រួសាររបស់ពួកគេ ឬប្រឈមហានិភ័យក្នុងការបំបែកចេញពីគ្រួសារ និងកុមារដែលត្រូវបានដកចេញពីមណ្ឌលថែទាំ និងត្រូវបានគាំទ្រដើម្បីធ្វើសមាហរណកម្ម។
៣. ពង្រឹងសមត្ថភាពក្រុមប្រឹក្សាឃុំ សង្កាត់ និងអ្នកដឹកនាំសាសនា ដើម្បីការពារកុមារី និងកុមារ ដែលត្រូវបានបំបែកចេញពីគ្រួសារ ឬប្រឈមហានិភ័យក្នុងការបំបែកចេញពីគ្រួសារ។

<sup>2</sup> កំណត់និយមន័យថា ការថែទាំតាមសហគមន៍នៅក្នុងគោលនយោបាយ



## សកម្មភាពយុទ្ធសាស្ត្រ

១. អនុវត្តអនុក្រឹត្យស្តីពីការគ្រប់គ្រងមណ្ឌលថែទាំកុមារ ក៏ដូចជាសេចក្តីថ្លែងការណ៍ប្តេជ្ញាចិត្ត ព្រមទាំងក្របខ័ណ្ឌការងារ និងយុទ្ធសាស្ត្រលើការថែទាំជំនួសដែលមានបច្ចុប្បន្ន។
២. បង្កើតក្របខ័ណ្ឌការងារថ្នាក់ជាតិសម្រាប់ការថែទាំដោយឪពុកម្តាយធម៌ និងស្មុំកូន និងពង្រឹង ដំណើរការសម្រាប់ស្មុំកូនអន្តរប្រទេស។
៣. ពង្រីកការអនុវត្តសកល្យងការផ្ទេរមុខងារ ក្នុងការគ្រប់គ្រងលើមណ្ឌលថែទាំកុមារក្នុងខេត្តបាត់ដំបង ទៅកាន់ខេត្តដទៃទៀត។
៤. កែសម្រួលនីតិវិធីក្នុងការចុះអធិការកិច្ចកន្លែងថែទាំកុមារ ឱ្យមានភាពសាមញ្ញបន្ថែមទៀត និងប្រើប្រាស់បច្ចេកវិទ្យាចល័តប្រកបដោយនូវតួនាទីសម្រាប់ការប្រមូលទិន្នន័យ និងការវិភាគទិន្នន័យ។
៥. ពង្រឹងការងារសង្គម ដើម្បីគាំទ្រដល់ការគ្រប់គ្រងករណីប្រកបដោយប្រសិទ្ធភាព គោលវិធីថែរក្សាគ្រួសារ និងអន្តរាគមន៍ការពារកុមារទូលំទូលាយ។
៦. រៀបចំ និងអនុវត្តគោលការណ៍ណែនាំកម្មវិធី និងបទដ្ឋាននីតិវិធីប្រតិបត្តិ ដើម្បីជាមគ្គុទ្ទេសក៍ចង្អុលបង្ហាញ សម្រាប់ការបិទមណ្ឌលថែទាំកុមារ ការដកកុមារចេញពីមណ្ឌលថែទាំ និងការធ្វើសមាហរណកម្មកុមារ។
៧. ពង្រឹងសមត្ថភាពមន្ត្រីរដ្ឋាភិបាល និងទីភ្នាក់ងារនានា ដែលធ្វើការជាមួយកុមារត្រូវគេបោះបង់ និងកុមារពិការដែលរស់នៅក្នុងការថែទាំជំនួស ដើម្បីផ្តល់ការថែទាំកាន់តែមានគុណភាពខ្ពស់ គាំទ្រដល់ការសមាហរណកម្មទៅកាន់គ្រួសារ និងសហគមន៍វិញ និងទប់ស្កាត់ការយកកុមារទៅដាក់ក្នុងមណ្ឌលថែទាំ។
៨. ពង្រឹងសមត្ថភាពគណៈកម្មាធិការពិគ្រោះយោបល់ស្ត្រីនិងកុមារ (គ.ក.ស.ក) គណៈកម្មាធិការទទួលបន្ទុកកិច្ចការស្ត្រី និងកុមារ ឃុំ សង្កាត់ (គ.ក.ន.ក) ក្រុមប្រឹក្សាឃុំ សង្កាត់ និងអ្នកដឹកនាំសាសនា ដើម្បីបង្ការការបំបែកកុមារចេញពីគ្រួសារដោយមិនចាំបាច់ ការពារកុមារដែលមិនស្ថិតក្រោមការថែទាំនៃឪពុកម្តាយរបស់ពួកគេ និងគាំទ្រដល់ការសមាហរណកម្មកុមារចេញពីមណ្ឌលថែទាំកុមារ។
៩. ពង្រឹងការបំពេញមុខងាររបស់មូលដ្ឋានទិន្នន័យការថែទាំជំនួស និងបង្កើតប្រព័ន្ធគ្រប់គ្រងព័ត៌មានការពារ កុមារនៅថ្នាក់ជាតិ។
១០. រៀបចំ និងអនុវត្តយុទ្ធនាការផ្លាស់ប្តូរអាកប្បកិរិយាថ្នាក់ជាតិ ដើម្បីបង្ការ និងឆ្លើយតបចំពោះអំពើហិង្សាលើកុមារ និងការបំបែកកុមារពីគ្រួសារដោយមិនចាំបាច់។
១១. គាំទ្រការអនុវត្តក្របខ័ណ្ឌការងារយុទ្ធសាស្ត្រជាតិ ស្តីពីការចិញ្ចឹមបីបាច់កូនបែបវិជ្ជមាន ដើម្បីទប់ស្កាត់អំពើហិង្សា និងការបំបែកកុមារពីគ្រួសារដោយមិនចាំបាច់។



# សមិទ្ធផលសំខាន់ៗដែលសម្រេចបានពីឆ្នាំ២០១៦ ដល់ឆ្នាំ២០១៩

## ៣.១ សមិទ្ធផលសំខាន់ៗធៀបជាមួយគោលដៅ និងគោលបំណង

- ផែនការសកម្មភាពនេះ បានជំរុញឱ្យមានប្រព័ន្ធការពារកុមារកម្រិតមូលដ្ឋានក្នុងប្រទេសកម្ពុជា។ ថ្វីបើអនុក្រឹត្យស្តីពីការគ្រប់គ្រងមណ្ឌលថែទាំកុមារ និងផែនការសកម្មភាពពង្រឹងការថែទាំកុមារ ផ្ដោតភាគច្រើនលើប្រព័ន្ធការថែទាំជំនួសក្តី ប៉ុន្តែអនុក្រឹត្យ និងផែនការនេះ បានរួមចំណែកក្នុងការពង្រឹងប្រព័ន្ធការពារកុមារជាមួយនៅក្នុងប្រទេសកម្ពុជា។ ដោយឡែក ប្រព័ន្ធគ្រប់គ្រងករណីកម្រិតបឋម ត្រូវបានដាក់ឱ្យអនុវត្តនៅក្នុងក្រសួង ស.អ.យ។ សមិទ្ធផលនេះអាចត្រូវបានពង្រីកបន្ថែមទៀតដោយរួមបញ្ចូលនូវក្តីបារម្ភទាក់ទងនឹងកិច្ចការពារកុមារយ៉ាងគ្រប់ជ្រុងជ្រោយ ដើម្បីអាចបង្កើតប្រព័ន្ធការពារកុមារដែលបំពេញមុខងារបានពេញលេញ។
- អន្តរាគមន៍ពហុកម្រិត បានបង្កើតឱ្យមានការធ្វើការងាររួមគ្នា ដើម្បីគ្រប់គ្រងលើការយកកុមារកម្ពុជាទៅដាក់ក្នុងមណ្ឌលថែទាំ៖ អនុក្រឹត្យលេខ ១១៩ ស្តីពីការគ្រប់គ្រងមណ្ឌលថែទាំកុមារ និងផែនការសកម្មភាពដើម្បីកែលម្អការថែទាំកុមារ បានផ្តល់សារយ៉ាងស៊ីសង្វាក់គ្នាថា កម្ពុជាពុំចង់ឱ្យមានមណ្ឌលថែទាំកុមារច្រើនពេកនោះទេ។ ចំពោះកិច្ចការនេះ ក្រសួងបានដើរតួនាទីភាពជាអ្នកដឹកនាំផ្នែកប្រតិបត្តិការ និងសេវាបែបកម្មវិធី ដូចជា សេវាគ្រប់ គ្រងករណី ការចុះអធិការកិច្ចកន្លែងថែទាំកុមារ ដោយមានការគាំទ្រពីដៃគូ 3PC យូនីសេហ្វ និង USAID ព្រមទាំងបានត្រួតត្រាយផ្លូវឱ្យមានលិខិតបទដ្ឋានគតិយុត្តិកាន់តែតឹងរឹងថែមទៀត សម្រាប់ការថែទាំកុមារនៅក្នុងមណ្ឌលថែទាំនៅកម្ពុជា ការធ្វើសមាហរណកម្មកុមាររស់នៅក្នុងមណ្ឌលថែទាំកុមារ និងដំណើរការពិនិត្យកាន់តែប្រសើរថែមទៀត។ គួរឱ្យកត់សម្គាល់ថា តាំងពីឆ្នាំ២០១៦ រហូតដល់ឆ្នាំ២០១៩ ពុំមានការអនុញ្ញាតជាផ្លូវការសម្រាប់ការបង្កើតមណ្ឌលថែទាំកុមារថ្មីឡើយ។

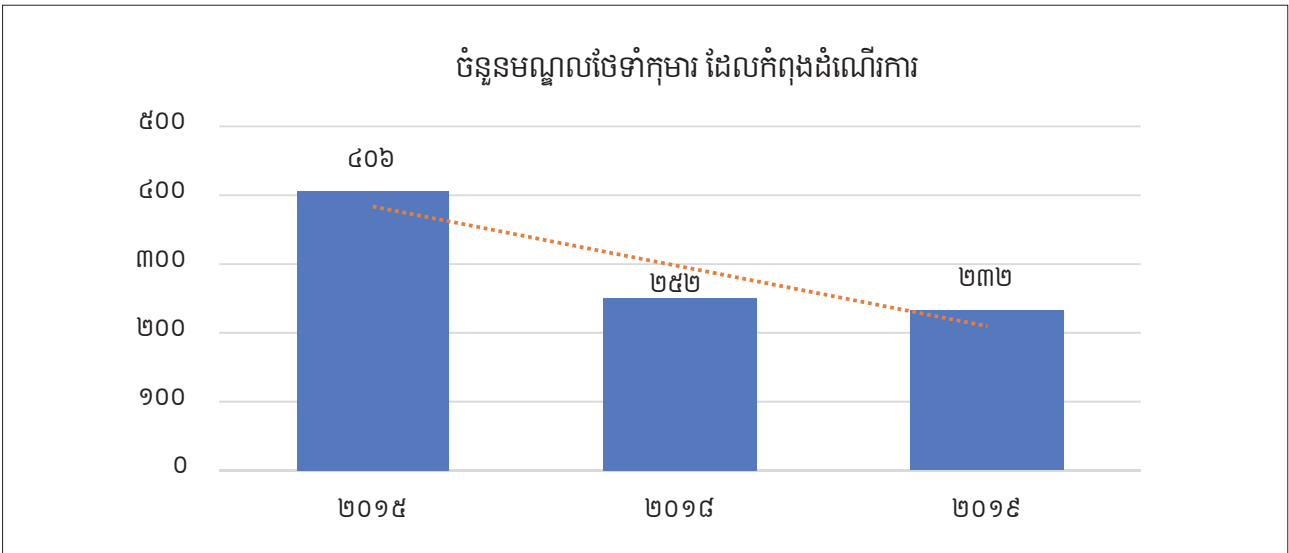
### ៣.១.១. របាយការណ៍អធិការកិច្ច

#### ក. របាយការណ៍អធិការកិច្ចទូទាំងប្រទេស

ចំនួនមណ្ឌលថែទាំកុមារ និងចំនួនកុមាររស់នៅក្នុងមណ្ឌលថែទាំទូទាំងប្រទេស បានថយចុះគួរកត់សម្គាល់ ដែលជាការបង្ហាញអំពីនិន្នាការមួយបញ្ជាក់ថា ឥឡូវនេះមានភាពបន្តិកាន់តែច្រើនជាមួយការថែទាំនៅតាមគ្រួសារ។ រាជរដ្ឋាភិបាលអាចគ្រប់គ្រងលើនិន្នាការកើនឡើង នៃការយកកុមារទៅដាក់ក្នុងមណ្ឌលថែទាំ ដែលវាជាកង្វល់របស់រាជរដ្ឋាភិបាល និងអ្នកពាក់ព័ន្ធផ្នែកការពារកុមារដទៃទៀត។ យោងតាមទិន្នន័យអធិការកិច្ចឆ្នាំ២០១៨ មណ្ឌលថែទាំកុមារសរុបចំនួន ២៥២មណ្ឌល បានធ្វើអធិការកិច្ចដែលមានកុមារសរុបចំនួន ៧.៦៣៤នាក់ ស្រី ៣.៦៣៤នាក់ ប៉ុន្តែមានមណ្ឌលចំនួន ១៣ គ្មានព័ត៌មាន ហើយក្រសួងនឹងបន្តស្រាវជ្រាវ

អំពីមណ្ឌលទាំងនោះ។ ដោយឡែក នៅឆ្នាំ២០១៩ មណ្ឌលថែទាំកុមារចំនួន ២៣២មណ្ឌល បានធ្វើអធិការកិច្ច ដែលមាន កុមារសរុបចំនួន ៦.៧៧៨នាក់ ស្រី៣.៣១៧នាក់។ អត្រាមណ្ឌលថែទាំប្រមាណ ៤៣% និងអត្រាកុមារប្រមាណ ៥៩% ត្រូវបាន កាត់បន្ថយ បើប្រៀបធៀបទៅនឹងចំនួនមណ្ឌលថែទាំនៅក្នុងទីតាំងដែលបានកំណត់នៅឆ្នាំ២០១៥។ (មើលក្រាហ្វិក ១ និងតារាង ទី១ និង២)

**ក្រាហ្វិក ១៖ ចំនួនមណ្ឌលថែទាំកុមារ**



**តារាង ១៖ ចំនួនកុមារកំពុងរស់ក្នុងមណ្ឌលថែទាំ (គិតជានាក់) ទាំង ២៥ រាជធានី ខេត្ត**

បរិយាយ	២០១៥	២០១៨	២០១៩
ចំនួនកុមារី	៧.៧៧៦	៣.៦៣៤	៣.៣១៧
ចំនួនកុមារា	៨.៨០៣	៤.០០០	៣.៤៦១
សរុប	១៦.៥៧៩	៧.៦៣៤	៦.៧៧៨

**តារាង ២៖ ចំនួនកុមារស្ថិតក្នុងដំណើរការធ្វើសមាហរណកម្ម ឬចាកចេញពីមណ្ឌលថែទាំ (គិតជា%) ទាំង ២៥ រាជធានី ខេត្ត**

បរិយាយ	២០១៨	២០១៩	សរុប (នាក់)	ភាគរយនៃកុមារដែលបានចាកចេញពីមណ្ឌលថែទាំចាប់ពីឆ្នាំ២០១៦
ចំនួនកុមារស្ថិតក្នុងដំណើរការធ្វើសមាហរណកម្ម ឬចាកចេញពីមណ្ឌលថែទាំ	៨.៩៤៥	៨៥៦	៩.៨០១	៥៩%

**ខ. របាយការណ៍អធិការកិច្ច ក្នុងរាជធានី ខេត្តទាំង៥**

តាមរបាយការណ៍អធិការកិច្ចឆ្នាំ២០១៩ បានបង្ហាញថា កុមារចំនួន ៤.២០៩នាក់ (មើលតារាង ៣) បាន និងកំពុងរស់ក្នុង មណ្ឌលថែទាំ នៅរាជធានី ខេត្តគោលដៅទាំង៥ (រាជធានីភ្នំពេញ ខេត្តកណ្តាល ព្រះសីហនុ បាត់ដំបង និងខេត្តសៀមរាប) មានន័យថា កុមារចំនួន ៧.៥៧៩នាក់ ស្មើនឹង៦៤% បានចាកចេញពីមណ្ឌលថែទាំ (មើលតារាងលេខ៤) ក្នុងនោះមានកុមារចំនួន ១.៤១៩នាក់ បានទទួលការគាំទ្រក្នុងការធ្វើសមាហរណកម្មពីមន្ទីរ ស.អ.យ និងអង្គការមិនមែនរដ្ឋាភិបាល ស្របពេលដែលកុមារ

ចំនួន ៦.១៦០នាក់ បានចាកចេញពីមណ្ឌលថែទាំ ដោយមិនមានការចូលរួមពីមន្ទីរ ស.អ.យ (មើលក្រាហ្វិក ២)។ មន្ទីរ និងអ្នក ពាក់ព័ន្ធបាននិងកំពុងបន្តស្វែងរកកុមារទាំងនេះ ដើម្បីបញ្ចូលក្នុងប្រព័ន្ធទិន្នន័យសមាហរណកម្មដើម្បីធ្វើការគ្រប់គ្រងករណី ដើម្បី ធានាថា កុមារទាំងនេះមានសុវត្ថិភាព។

**តារាង ៣៖ ចំនួនកុមារកំពុងរស់ក្នុងមណ្ឌលថែទាំ ក្នុងរាជធានី ខេត្ត ទាំង៥**

បរិយាយ	២០១៥	២០១៨	២០១៩
ចំនួនកុមារី	៥.៦០៧	២.៤៥១	២.១៤៩
ចំនួនកុមារ	៦.១៨១	២.៣០៩	២.០៦០
កុមារសរុប	១១.៧៨៨	៤.៧៦០	៤.២០៩

**តារាង ៤៖ ចំនួនកុមារស្ថិតក្នុងដំណើរការធ្វើសមាហរណកម្ម ឬចាកចេញពីមណ្ឌលថែទាំកុមារក្នុងរាជធានី ខេត្តទាំង៥**

បរិយាយ	២០១៨	២០១៩	សរុប (នាក់)	ភាគរយនៃកុមារដែលបានចាកចេញពី មណ្ឌលថែទាំចាប់ពីឆ្នាំ២០១៦
ចំនួនកុមារស្ថិតក្នុងដំណើរការធ្វើសមាហរណកម្ម ឬបានចាកចេញពីមណ្ឌល	៧.០២៨	៥៥១	៧.៥៧៩	៦៤%

**តារាង ៥៖ ចំនួនមណ្ឌលថែទាំកុមារ កំពុងដំណើរការ និងចំនួនមណ្ឌលត្រូវបានកាត់បន្ថយ នៅរាជធានី ខេត្តទាំង៥**

បរិយាយ	២០១៥	២០១៨	២០១៩	សរុប
មណ្ឌលកំពុងដំណើរការ	២៦៧	១៤៧	១៣៥	
ចំនួនមណ្ឌលកាត់បន្ថយ		១២០	១២	១៣២
%មណ្ឌលកាត់បន្ថយ				៤៩%

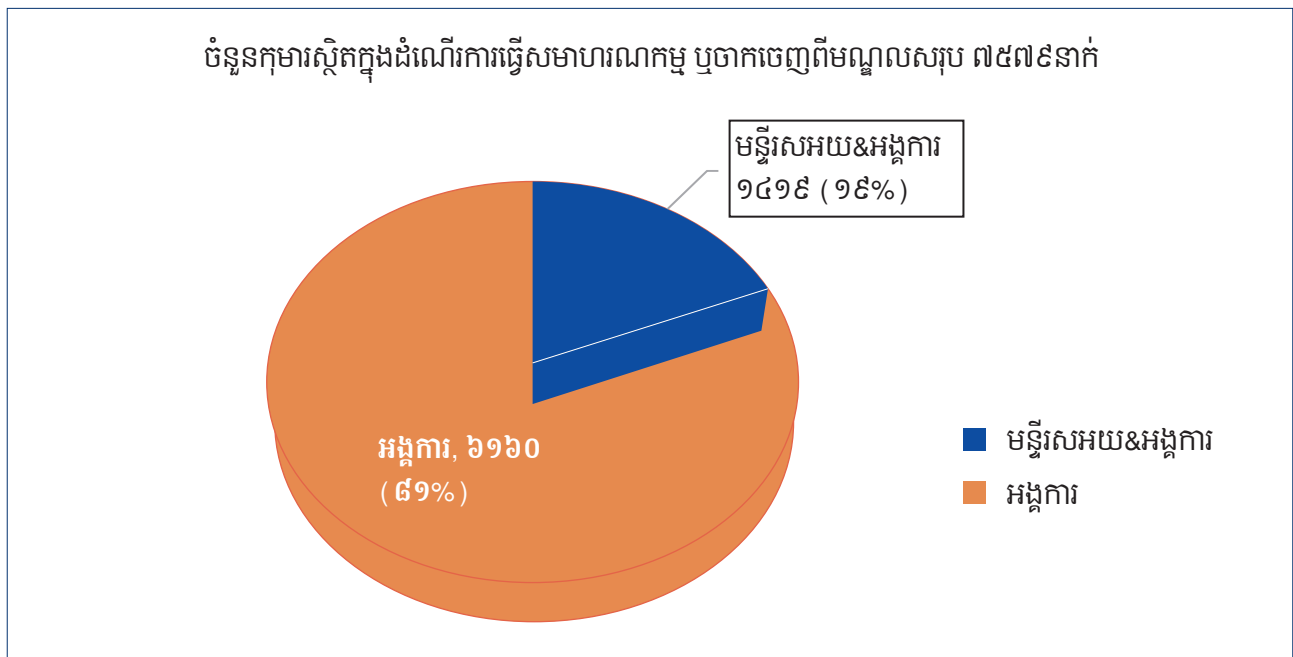
**៣.១.២. យោងការណ៍សមាហរណកម្មក្នុងរាជធានី ខេត្តទាំង៥**

យោងតាមប្រព័ន្ធទិន្នន័យតាមដានត្រួតពិនិត្យកុមារស្ថិតក្នុងដំណើរការធ្វើសមាហរណកម្ម (Tracking Tool) នៅក្នុងរាជធានី ខេត្តគោលដៅទាំង៥ មានកុមារចំនួន ១.៤១៩នាក់ (៤១%) នៃគោលដៅ ៣.៥០០នាក់ (មើលតារាង ៦) បានគាំទ្រការធ្វើ សមាហរណកម្មទៅកាន់គ្រួសារ និងសហគមន៍របស់ពួកគេវិញ ដោយបុគ្គលិកសង្គមរបស់មន្ទីរ ស.អ.យ ដៃគូ 3PC និងដៃគូនៃ គម្រោងថែទាំកុមារក្នុងគ្រួសារជាអាទិភាពចម្បង (FCF-REACT)។

**តារាង ៦៖ ចំនួនកុមារស្ថិតក្នុងដំណើរការធ្វើសមាហរណកម្មក្នុង និងពីរាជធានី ខេត្តគោលដៅទាំង៥ ធៀបនឹងផែនការ ៣.៥០០នាក់**

កុមារស្ថិតក្នុងដំណើរការធ្វើសមាហរណកម្ម				ចំនួនគោលដៅសរុប
ស្រី	ប្រុស	សរុប	ភាគរយធៀបនឹងគោលដៅ	
៧២០	៦៩៩	១៤១៩	៤១%	៣ ៥០០

**ក្រាហ្វិក ២៖ ចំនួនកុមារស្ថិតក្នុងដំណើរការធ្វើសមាហរណកម្ម ឬចាកចេញពីមណ្ឌលថែទាំ ដែលធ្វើឡើងដោយអង្គការផ្ទាល់ ធៀបនឹងចំនួនកុមារស្ថិតក្នុងដំណើរការធ្វើសមាហរណកម្ម ឡើងធ្វើឡើងដោយមន្ទីរ ស.អ.យ ដៃគូ 3PC និង FCF-REACT**



- **តាមរយៈដំណើរការនេះ ផែនការត្រូវបានរៀបចំ និងអនុវត្តក្នុងភាពជាដៃគូជាមួយអ្នកពាក់ព័ន្ធសំខាន់ៗ ហើយសមត្ថភាពរបស់អ្នកផ្តល់សេវាត្រូវបានពង្រឹង៖** ក្រសួងសង្គមកិច្ច អតីតយុទ្ធជន និងយុវនីតិសម្បទា និងអាជ្ញាធរ រាជធានី ខេត្តទាំងប្រាំ បានបង្កើតផែនការសកម្មភាពថ្នាក់ជាតិ និងផែនការប្រតិបត្តិថ្នាក់រាជធានី ខេត្ត ដើម្បីកែលម្អការថែទាំកុមារឱ្យកាន់តែប្រសើរឡើង តាមបែបចូលរួមជាមួយដៃគូរាជរដ្ឋាភិបាល និងមិនមែនរដ្ឋាភិបាលដទៃទៀត អ្នកដឹកនាំសាសនា និងក្រុមប្រឹក្សាយុវសង្កាត់។ ថ្វីបើពុំទាន់អាចឆ្លើយតបតាមចំណុចដៅទាំងអស់ក្តី ប៉ុន្តែផែនការសកម្មភាពនេះបានបង្កើតឱ្យមានសន្ទុះ និងសកម្មភាពជាបន្តបន្ទាប់។ សំខាន់ជាងនេះទៀត សមត្ថភាពរបស់អ្នកផ្តល់សេវាក្នុងវិស័យការពារកុមារត្រូវបានពង្រឹង។
- **សមត្ថភាពមន្ត្រីរបស់រាជរដ្ឋាភិបាល និងអ្នកពាក់ព័ន្ធសំខាន់ៗ ត្រូវបានពង្រឹង ហើយយន្តការការងារសង្គមកិច្ចកម្រិតមូលដ្ឋានត្រូវបានដាក់បញ្ចូលទៅក្នុងក្រសួង ស.អ.យ៖** រាជរដ្ឋាភិបាល និងអង្គការមិនមែនរដ្ឋាភិបាល មានលទ្ធភាពទទួលបានធនធានមនុស្សនិងធនធានហិរញ្ញវត្ថុមួយចំនួនដែលចាំបាច់សម្រាប់ការអនុវត្តអនុក្រឹត្យស្តីពីការគ្រប់គ្រងមណ្ឌលថែទាំកុមារ និងផែនការសកម្មភាពស្តីពីការពង្រឹងការថែទាំកុមារ។ បន្ថែមពីនេះ មានបុគ្គលិកដែលបានទទួលការបណ្តុះបណ្តាលទាក់ទងនឹងកិច្ចការពារកុមារនៅគ្រប់កម្រិត ដោយផ្តោតលើការថែទាំជំនួស (ក្រសួង និងមន្ទីរ ស.អ.យ, គ.ក.ស.ក, គ.ក.ន.ក និងអង្គការមិនមែនរដ្ឋាភិបាល ដៃគូ 3PC បុគ្គលិកមណ្ឌលថែទាំកុមារ និងអង្គការមិនមែនរដ្ឋាភិបាលដទៃទៀត)។ បានជ្រើសរើសបុគ្គលិកសង្គមចំនួន ៣២នាក់ (ក្នុងនោះ ១៧នាក់ បានជ្រើសរើសផ្ទាល់ដោយក្រសួង ស.អ.យ និង ១៥នាក់ បានជ្រើសរើសដោយបណ្តាញដៃគូ 3PC ក្រោមជំនួយហិរញ្ញវត្ថុពីអង្គការ UNICEF)។ បុគ្គលិកសង្គមទាំងនោះបាននូវផ្តល់សមត្ថភាពដ៏ចាំបាច់សម្រាប់ការអនុវត្តការគ្រប់គ្រងករណី។ មន្ត្រីនិងអ្នកពាក់ព័ន្ធប្រមាណ ៤០០នាក់ បានទទួលការបណ្តុះបណ្តាល ការបង្កើតផ្ទាល់ និងចូលរួមសិក្ខាសាលាស្តីពីការគ្រប់គ្រងករណី ការលើកកម្ពស់ឧត្តមប្រយោជន៍របស់កុមារ ការមិនបង្កគ្រោះថ្នាក់ និងការអនុវត្តតាមនីតិវិធីពិនិត្យតាមដាននៅថ្នាក់ក្រោមជាតិ និងផែនការពង្រឹងការថែទាំកុមារ។

- ប្រទេសកម្ពុជាមានទិន្នន័យដោយផ្អែកលើភស្តុតាងស្តីពីចំនួនកន្លែងថែទាំកុមារ និងចំនួនកុមាររស់នៅក្នុងកន្លែងថែទាំជាលើកដំបូង។ ដោយទទួលបានស្ថាប័នពីកង្វះខាតផ្នែកទិន្នន័យ ឬព័ត៌មានទាក់ទងនឹងចំនួនកុមារ និងកន្លែងថែទាំកុមារ ប្រទេសកម្ពុជាបានវិនិយោគយ៉ាងច្រើនលើការគ្រប់គ្រងទិន្នន័យស្តីពីកន្លែងថែទាំកុមារ ហើយផ្អែកលើទិន្នន័យទាំងនេះ យើងអាចធ្វើការវិភាគទិន្នន័យដោយផ្អែកលើភស្តុតាងបាន។ ការកំណត់ទីតាំងមណ្ឌលថែទាំកុមារ ការរៀបចំប្រព័ន្ធធ្វើអធិការកិច្ចតាមប្រព័ន្ធបច្ចេកវិទ្យា ឌីជីថល ( Digital Inspection System ) និងទិន្នន័យស្តីពីកុមារស្ថិតក្នុងដំណើរការធ្វើសមាហរណកម្មពីមណ្ឌលថែទាំកុមារ (ដោយប្រើប្រាស់ឧបករណ៍តាមដានព័ត៌មានកុមារ ( Child Tracking Tool )) បានជួយឱ្យយើងយល់ពីស្ថានភាពនៃការថែទាំកុមារក្នុងមណ្ឌលថែទាំកាន់តែទូលំទូលាយ។ ឥឡូវនេះយើងអាចបង្ហាញបានថា តើមានកុមារប៉ុន្មាននាក់ ដែលបាន និងកំពុងចាកចេញពីមណ្ឌលថែទាំ តើមានកុមារប៉ុន្មាននាក់ដែលត្រូវបានគាំទ្រក្នុងដំណើរការធ្វើសមាហរណកម្ម និងស្ថានភាពសុខុមាលភាពរបស់កុមារទាំងនោះ។ សំខាន់ជាងនេះទៀត ប្រព័ន្ធអធិការកិច្ចក៏ផ្តល់នូវទិន្នន័យបំបែកអំពីកុមារ និងវាយតម្លៃលើកម្រិតនៃការអនុវត្តតាមបទដ្ឋានអប្បបរមាស្តីពីការថែទាំជំនួសចំពោះកុមាររបស់មណ្ឌលថែទាំកុមារនានា ដើម្បីសម្រួលដល់វិធានការបន្តពីក្រសួង ស.អ.យ។ បច្ចុប្បន្ន អ្នកពាក់ព័ន្ធអាចទទួលបានព័ត៌មានពីប្រព័ន្ធគ្រប់គ្រងព័ត៌មានអធិការកិច្ច និងព័ត៌មានកុមារស្ថិតក្នុងដំណើរការធ្វើសមាហរណកម្មនៅលើប្រព័ន្ធអ៊ីនធឺណេត។ ទាំងនេះគឺជាសមិទ្ធផលសំខាន់ៗសម្រាប់ក្រសួងនានា ដែលបំពេញការងាររបស់ខ្លួនជាមួយនឹងធនធានដ៏ស្តុកស្តើង និងក្នុងបរិបទដែលមិនទាន់មានការប្រើប្រាស់បច្ចេកវិទ្យាយ៉ាងទូលំទូលាយសម្រាប់ការគ្រប់គ្រងទិន្នន័យ។

**៣.២ សមិទ្ធផលសំខាន់ៗរៀបជាមួយសកម្មភាពជាយុទ្ធសាស្ត្រទាំង ១១**

១. អនុសាសន៍ស្តីពីការគ្រប់គ្រងមណ្ឌលថែទាំកុមារ ក៏ដូចជាការប្តេជ្ញាចិត្ត និងក្របខណ្ឌការងារច្បាប់ទាក់ទងនឹងការថែទាំជំនួសចំពោះកុមារ មានលទ្ធផលគួរឱ្យកត់សម្គាល់ក្នុងការគ្រប់គ្រងលើកំណើនដោយឥតគ្រោងទុកនៃការថែទាំកុមារក្នុងមណ្ឌលថែទាំក្នុងប្រទេសកម្ពុជារយៈពេលត្រឹមតែ៣ឆ្នាំប៉ុណ្ណោះ។ គោលបំណងសំខាន់នៃអនុក្រឹត្យ ស្តីពីការគ្រប់គ្រងមណ្ឌលថែទាំកុមារ គឺពង្រឹងគុណភាព និងប្រសិទ្ធភាពនៃការគ្រប់គ្រងការថែទាំកុមារតាមមណ្ឌល គឺកំពុងដំណើរការឈានទៅមុខ។ សមិទ្ធផលសំខាន់ៗមានដូចខាងក្រោម៖
  - ក. ដើម្បីគ្រប់គ្រងកន្លែងថែទាំកុមារឱ្យបានកាន់តែប្រសើរ រាជរដ្ឋាភិបាលបានចេញអនុក្រឹត្យ១១៩ ស្តីពីការគ្រប់គ្រងមណ្ឌលថែទាំកុមារ តាមរយៈអនុក្រឹត្យនេះ ក្រសួងបានចេញលិខិតជូនដំណឹងដល់អង្គការដែលមានកន្លែងថែទាំកុមារអំពីតួនាទីរបស់ខ្លួន។ ជាលទ្ធផល មានកន្លែងថែទាំកុមារចំនួន ៥០១កន្លែង ដាក់ពាក្យជូនដំណឹងដល់ក្រសួង។ ក្រសួងបានចុះត្រួតពិនិត្យ និងចេញលិខិតអនុញ្ញាតដល់អង្គការ ចំនួន ១២៥។ ចាប់តាំងពីឆ្នាំ២០១៥មក ពុំមានមណ្ឌលថែទាំកុមារថ្មីណាមួយបានទទួលការអនុញ្ញាតជាផ្លូវការឱ្យបើកនោះឡើយ។
  - ខ. ពីឆ្នាំ២០១៥ ដល់ឆ្នាំ២០១៩ មណ្ឌលថែទាំកុមារចំនួន ១៧៤មណ្ឌល ត្រូវបានកាត់បន្ថយ។ ក្នុងចំណោម ១៧៤មណ្ឌលមានមណ្ឌលថែទាំកុមារចំនួន ៧៧មណ្ឌលត្រូវបានបិទលែងដំណើរការ ( ក្នុងនោះមណ្ឌលចំនួន ២ បានបិទដោយសារការអនុវត្តមិនស្របតាមបទដ្ឋានអប្បបរមាស្តីពីការថែទាំជំនួសចំពោះកុមារ មណ្ឌលចំនួន ៤៣ បានបិទដោយសារខ្វះមូលនិធិ និងមណ្ឌលចំនួន ៣២ផ្សេងទៀត បានបិទដោយសារមូលហេតុផ្សេង និងដោយគ្មានបញ្ជាក់អំពីមូលហេតុ) ២៤មណ្ឌលបានបង្វែរទៅជាសេវាថែទាំកុមារតាមសហគមន៍ មណ្ឌលថែទាំកុមារចំនួន ៧៣មណ្ឌល បានផ្លាស់ទៅជាសេវាថែទាំដែលពុំមែនជាមណ្ឌលថែទាំ។
  - គ. ការចុះធ្វើអធិការកិច្ចដោយប្រើប្រាស់ប្រព័ន្ធឌីជីថល បានគ្របដណ្តប់លើមណ្ឌលថែទាំកុមារទាំងអស់នៅក្នុងប្រទេស។ តារាងខាងក្រោមនេះលម្អិតអំពីលទ្ធផលវាយតម្លៃ តាមរយៈអធិការកិច្ចលើមណ្ឌលថែទាំកុមារទាំង ២៣២មណ្ឌល ក្នុងឆ្នាំ២០១៩៖



**តារាង៧៖ លទ្ធផលវាយតម្លៃមណ្ឌលថែទាំកុមារ តាមរយៈការធ្វើអធិការកិច្ច ឆ្នាំ២០១៩**

ល.រ	បរិយាយ	ចំនួនមណ្ឌល	គិតជាភាគរយ
១	មណ្ឌលថែទាំកុមារ ស្របតាមបទដ្ឋានអប្បបរមា	៩៨	៤២%
២	មណ្ឌលថែទាំកុមារ មិនស្របតាមបទដ្ឋានអប្បបរមា	៥៩	២៥%
៣	មណ្ឌលថែទាំកុមារ ក្រោមបទដ្ឋានអប្បបរមាធ្ងន់ធ្ងរ	៧៥	៣២%
៤	សរុបចំនួនមណ្ឌលថែទាំក្រោមបទដ្ឋាន	១៣៤	៥៧%

ចំនួនយ៉ាងច្រើននៃមណ្ឌលថែទាំកុមារដែលអនុវត្តមិនស្របតាមបទដ្ឋានអប្បបរមា គឺជាក្តីបានម្តងមួយសម្រាប់ក្រសួង ស.អ.យ។ ក្រសួង ស.អ.យ កំពុងចាត់វិធានការបន្ថែមទៀតចំពោះមណ្ឌលទាំងនោះ។

ឃ. កុមារចំនួន ១.៤១៩នាក់ ស្មើនឹង ១២ភាគរយ ធៀបនឹងកុមារចំនួន ១១.៧៨៨នាក់ រស់នៅក្នុងមណ្ឌលថែទាំនៅក្នុងរាជធានី ខេត្ត គោលដៅទាំង៥ ត្រូវគាំទ្រក្នុងដំណើរការធ្វើសមាហរណកម្ម។ ចំណោមកុមារ ១.៤១៩នាក់ ដែលស្ថិតក្នុងដំណើរការធ្វើសមាហរណកម្ម មានកុមារចំនួន ១.៣៥៩នាក់ ត្រូវបានធ្វើបច្ចុប្បន្នភាពករណីកុមារ និងបញ្ចូលទៅក្នុងប្រព័ន្ធទិន្នន័យត្រួតពិនិត្យតាមដានកុមារសមាហរណកម្ម (Child Tracking Tool) ចំពោះចំនួនដែលនៅសេសសល់មន្ត្រីបង្គោលទទួលបន្ទុកសុខុមាលភាពកុមារ និងបុគ្គលិកសង្គមរាជធានី ខេត្ត កំពុងបន្តធ្វើការតាមដាន និងដាក់បញ្ចូលនៅក្នុងប្រព័ន្ធទិន្នន័យ។ យោងតាមប្រព័ន្ធទិន្នន័យត្រួតពិនិត្យតាមដានកុមារសមាហរណកម្ម (Child Tracking Tool) ស្ថានភាពរបស់កុមារមានដូចខាងក្រោម៖

- កុមារចំនួន ១.០២១នាក់ (៧៥%) មានស្ថានភាពពណ៌បៃតង (កុមារមានសុវត្ថិភាព និងស្ថិរភាព)
- កុមារចំនួន ៧៨ (៦%) មានស្ថានភាពពណ៌លឿង (កុមារស្ថិតនៅក្នុងស្ថានភាពងាយរងគ្រោះ ដែលតម្រូវឱ្យមានការយកចិត្តទុកដាក់តាមដានបន្ថែម)
- កុមារចំនួន ៣៤នាក់ (៣%) មានពណ៌ក្រហម (កុមារស្ថិតក្នុងស្ថានភាពរងគ្រោះ ដែលតម្រូវឱ្យធ្វើការប៉ាន់ប្រមាណឡើងវិញ ដើម្បីកំណត់ហានិភ័យ និងស្វែងរកសេវាចាំបាច់សម្រាប់កុមារ និងគ្រួសារ)
- ១៩៩នាក់ បានធ្វើចំណាកស្រុកតាមគ្រួសារ ឬផ្លាស់ប្តូរទីលំនៅដែលនាំឱ្យបាត់ពីតំបន់ ដូច្នេះកុមារទាំងនេះមិនទាន់ត្រូវបានធ្វើបច្ចុប្បន្នភាពនៅឡើយទេ តែទោះជាយ៉ាងណាក៏ដោយមន្ត្រីបង្គោល និងបុគ្គលិកសង្គម នៅតែបន្តតាមដាន និងស្រាវជ្រាវបន្ថែមទៀត ដើម្បីធ្វើឱ្យកុមារទាំងនោះមានសុវត្ថិភាពតាមគោលការណ៍របស់ក្រសួង
- កុមារចំនួន៨៧នាក់ទៀត មិនទាន់ត្រូវបានធ្វើបច្ចុប្បន្នភាពទេ ដោយមូលហេតុកុមារទើបតែត្រូវបានបង្រួបបង្រួម ឬទុកដាក់។ មន្ត្រីបង្គោល និងបុគ្គលិកសង្គម នឹងធ្វើបច្ចុប្បន្នភាពរបស់កុមារទាំងនេះនៅឆ្នាំ២០២០។

ការវាយតម្លៃលើសុវត្ថិភាព និងសុខុមាលភាពរបស់កុមារស្ថិតក្នុងដំណើរការធ្វើសមាហរណកម្មនេះ គឺផ្អែកលើលក្ខណៈវិនិច្ឆ័យមួយចំនួន រួមមាន អាហារប្រចាំថ្ងៃ សុខភាព ទំនាក់ទំនងជាមួយក្រុមគ្រួសារ ការអប់រំ អំពើហិង្សា និងការរំលោភបំពានផ្សេងៗ។ ស្ថានភាពនៃកុមារមួយចំនួនមិនបានវាយតម្លៃនៅឡើយ ដោយសារពួកគាត់បានផ្លាស់ទីលំនៅ និងមួយចំនួនទៀតជាករណីកុមារដែលទើបត្រូវបានបង្រួបបង្រួមគ្រួសារ ឬទុកដាក់នៅក្នុងការថែទាំតាមគ្រួសារ និងសហគមន៍។ មន្ទីរ ស.អ.យ នឹងខិតខំបន្តធ្វើបច្ចុប្បន្នភាពបន្ថែមទៀត។

ង. តាមអនុក្រឹត្យលេខ ១១៩ ស្តីពីការគ្រប់គ្រងមណ្ឌលថែទាំកុមារ (មាត្រា ៩) ក្រសួង ស.អ.យ បានចាត់វិធានការជាបន្ទាន់នៅពេលមានការរាយការណ៍ពីមណ្ឌលថែទាំអំពីករណីរំលោភបំពានលើកុមារ។ ក្នុងឆ្នាំ២០១៧ មានករណីរំលោភបំពានសរុបចំនួន ៤ករណី (សុទ្ធតែជាកុមារី) ត្រូវបានរាយការណ៍ពីមណ្ឌលថែទាំកុមាររបស់រដ្ឋចំនួនពីរកន្លែង (មណ្ឌលទាំងពីរនេះ គឺនៅក្រៅខេត្តអាទិភាពទាំងប្រាំ) ហើយក្រសួង ស.អ.យ បានធ្វើការស៊ើបអង្កេតករណីទាំងនេះ ក្នុងរយៈពេល



៤៨ម៉ោង បន្ទាប់មក ក្រសួងបានចាត់វិធានការយ៉ាងសមស្រប។ ក្នុងនោះ កុមារីត្រូវបានបង្រួបបង្រួមជាមួយគ្រួសារវិញ ចំណែកឯ ៣នាក់ទៀត ត្រូវបានផ្ទេរទៅមជ្ឈមណ្ឌលស្ថានីតិសម្បទា។ នៅឆ្នាំ២០១៩ មានករណីរំលោភបំពានមួយទៀត លើកុមារីចំនួន ៨នាក់ នៅក្នុងមណ្ឌលថែទាំកុមាររបស់អង្គការមិនមែនរដ្ឋាភិបាលមួយ ដែលនៅក្រៅខេត្តអាទិភាពទាំងប្រាំ។ ក្រសួង ស.អ.យ បានចាត់វិធានការជាបន្ទាន់ បន្ទាប់ពីទទួលបានសេចក្តីរាយការណ៍អំពីការរំលោភបំពាននេះ។

៦. យោងតាមអនុក្រឹត្យលេខ ១១៩ ស្តីពីការគ្រប់គ្រងមណ្ឌលថែទាំកុមារ និងការប្តេជ្ញាចិត្តក្រសួង ស.អ.យ បានបញ្ជាក់អំពី យន្តការត្រួតពិនិត្យតាមដាន នៅក្នុងផែនការពង្រឹងការថែទាំកុមារ ដោយធានាថា គ្មានកុមារណាម្នាក់ត្រូវបានយកទៅដាក់ នៅក្នុងមណ្ឌលថែទាំកុមារដោយមិនចាំបាច់ឡើយ។ ដើម្បីធានាការអនុវត្តផែនការសកម្មភាពនេះ ក្រសួង ស.អ.យ បង្កើត ឱ្យមានគម្រោងការបណ្តុះបណ្តាល ព្រមជាមួយគ្នានេះ ក្រសួងក៏បានបង្កើតគោលការណ៍ណែនាំបន្ថែម ដូចជា ព្រឹត្តិប័ត្រ ព័ត៌មានសម្រាប់កិច្ចការពារកុមារស្តីពីខ្ពស់ប្រយោជន៍របស់កុមារ និងការមិនបង្កគ្រោះថ្នាក់ សៀវភៅណែនាំសម្រាប់ គ.ក.ន.ក ស្តីពីផែនការសកម្មភាព ដើម្បីជួយដល់ការផ្សព្វផ្សាយព័ត៌មាន។ កិច្ចខិតខំទាំងនេះ បានជួយទប់ស្កាត់ការបញ្ជូន កុមារថ្មីទៅកាន់មណ្ឌលថែទាំ។ នៅឆ្នាំ២០១៧ កុមារចំនួនប្រមាណ ៣៣នាក់ ត្រូវបានផ្តល់សិទ្ធិឱ្យស្នាក់នៅក្នុងមណ្ឌលថែទាំ កុមាររបស់រដ្ឋនៅទូទាំងប្រទេសកម្ពុជា។ ក្នុងចំណោមកុមារដែលត្រូវបានទុកដាក់ក្នុងមណ្ឌលថែទាំទាំងនោះ ពុំមានកុមារ ណាម្នាក់មានអាយុក្រោម ៣ឆ្នាំនោះទេ (យោងតាមលក្ខខណ្ឌដូចមានចែងក្នុងការប្តេជ្ញាចិត្ត)។ ទោះយ៉ាងណាក្តី កុមារចំនួន ៥៩នាក់ ត្រូវបានរាយការណ៍ថា បានចូលទៅរស់នៅក្នុងមណ្ឌលថែទាំរបស់អង្គការក្នុងខេត្តបាត់ដំបងដោយគ្មានការ អនុញ្ញាត។ ក្រសួង ស.អ.យ បានដឹងអំពីដំណើរការនេះ និងបានពិនិត្យលើករណីនេះ ដើម្បីធានានូវការអនុវត្តតាមច្បាប់ ពេញលេញ។ ចំពោះទិដ្ឋភាពវិជ្ជមានវិញ ដោយសារមានការផ្តល់ការបណ្តុះបណ្តាល និងគោលការណ៍ណែនាំជាច្រើន អាជ្ញាធរថ្នាក់ក្រោមជាតិបានបង្វែរកុមារក្នុងចំនួនកាន់តែច្រើនឡើងៗពីការទុកដាក់មណ្ឌលកុមារកំព្រារបស់រដ្ឋ ទៅរកការ គាំទ្រ ដើម្បីឱ្យមានស្ថិរភាពក្នុងគ្រួសារ ដោយមានការជួយពីអង្គការមិនមែនរដ្ឋាភិបាល។

២. ក្របខ័ណ្ឌការងារថ្នាក់ជាតិសម្រាប់ការថែទាំដោយឪពុកម្តាយធម៌ និងស្មុំកូនត្រូវបានរៀបចំឡើង។ តាមរយៈភាពជាដៃគូ 3PC បានចូលរួមក្នុងការលើកកម្ពស់ និងអនុញ្ញាតការទុកដាក់កុមារនៅក្នុងការថែទាំដោយឪពុកម្តាយធម៌សម្រាប់កុមារដែលត្រូវ បានបំបែកចេញពីគ្រួសារ។ ចាប់ពីឆ្នាំ២០១៦ រហូតដល់បំណាច់ឆ្នាំ២០១៩ មន្ទីរ ស.អ.យ បានសហការជាមួយអង្គការដៃគូ ក្នុងការទុកដាក់កុមារចំនួន ៥៧នាក់ ទៅក្នុងការថែទាំដោយឪពុកម្តាយធម៌។ យោងតាមរបាយការណ៍របស់បណ្តាញដៃគូ 3PC នៅក្នុងឆ្នាំ២០១៦ និងឆ្នាំ២០១៧ កុមារចំនួន ៥៩នាក់ ត្រូវបានយកទៅទុកដាក់ក្នុងការថែទាំដោយឪពុកម្តាយធម៌។ ដើម្បី ពង្រឹងបន្ថែមទៀតចំពោះការបន្តការថែទាំកុមារនេះ ចាំបាច់ត្រូវមានក្របខ័ណ្ឌការងារថ្នាក់ជាតិដ៏រឹងមាំ។ ដោយហេតុនេះ ផែនការ អភិវឌ្ឍសមត្ថភាពដ៏ទូលំទូលាយ ដើម្បីពង្រឹងការថែទាំដោយសាច់ញាតិ ការថែទាំដោយឪពុកម្តាយធម៌ និងស្មុំកូនក្នុងប្រទេស រួមទាំងស្មុំកូនអន្តរប្រទេស ត្រូវបានបង្កើតឡើង ដោយផ្អែកលើគំរោងវិញពីការប៉ាន់ប្រមាណដែលធ្វើឡើងរួមគ្នាដោយការិយាល័យ អចិន្ត្រៃយ៍ នៃសន្និសីទទីក្រុងឡាអេស្តីពីច្បាប់អន្តរជាតិឯកជន (HCCH) និងអង្គការសេវាសង្គមកិច្ចអន្តរជាតិ (ISS) ហើយ ផែនការនេះបានផ្សព្វផ្សាយជាផ្លូវការកាលពីខែកញ្ញា ឆ្នាំ២០១៨ ដោយក្រសួង ស.អ.យ។ ផែនការនេះបង្ហាញឱ្យឃើញនូវផែនការ គន្លឹះ ព្រមទាំងអនុសាសន៍ចំនួន ២៣ ដោយបានចែកជាសកម្មភាពរយៈពេលខ្លី រយៈពេលមធ្យម និងរយៈពេលវែង។ សកម្មភាព មួយចំនួនកំពុងស្ថិតក្នុងដំណើរការអនុវត្ត ដូចជា ការបង្កើតប្រព័ន្ធគ្រប់គ្រងសម្រាប់កុមារទាំងអស់នៅក្នុងការថែទាំជំនួស (ប្រព័ន្ធ Primero) និងការបង្កើតគោលការណ៍ណែនាំជាក់លាក់ស្តីពីការថែទាំដោយសាច់ញាតិ ការថែទាំដោយឪពុកម្តាយធម៌ និងស្មុំកូន។

៣. អនុក្រឹត្យលេខ ៣៤ ត្រូវបានដាក់ឱ្យអនុវត្តនៅឆ្នាំ២០១៧ ដើម្បីប្រគល់ការទទួលខុសត្រូវ ក្នុងការផ្តល់សេវាការពារកុមារពី ថ្នាក់ជាតិ ទៅថ្នាក់ក្រោមជាតិ។ អនុក្រឹត្យលេខ១១៩ ស្តីពីការគ្រប់គ្រងមណ្ឌលថែទាំកុមារ តម្រូវឱ្យមានការផ្ទេរការគ្រប់គ្រង មណ្ឌលថែទាំកុមារ ជាដំណាក់កាលទៅកាន់រដ្ឋបាលថ្នាក់ក្រោមជាតិ(មាត្រា៤)។ យោងតាមអនុក្រឹត្យនេះ ក្រសួង ស.អ.យ ត្រូវប្រគល់មុខងារការគ្រប់គ្រងមណ្ឌលថែទាំកុមាររបស់រដ្ឋទៅឱ្យរដ្ឋបាលរាជធានី ខេត្ត ការប្រគល់មុខងារត្រួតពិនិត្យមណ្ឌល ថែទាំកុមាររបស់អង្គការមិនមែនរដ្ឋាភិបាលទៅឱ្យរដ្ឋបាលរាជធានី ក្រុង ស្រុក និងមុខងារការគ្រប់គ្រងសេវាថែទាំកុមារអគ្រោះ

និងងាយរងគ្រោះនៅក្នុងសហគមន៍ទៅឱ្យរដ្ឋបាលរាជធានីរដ្ឋបាលក្រុង និងរដ្ឋបាលឃុំព្រមជាមួយគ្នានេះ ក្រសួងបានផ្ទេរថវិកា និងបុគ្គលិកសម្រាប់ការអនុវត្តការទទួលខុសត្រូវទាំងនោះ។ តាមអនុក្រឹត្យនេះ ក្រសួង ស.អ.យ មានតួនាទីក្នុងការរៀបចំគោលនយោបាយ បទដ្ឋាននៃសេវា និងលិខិតបទដ្ឋានគតិយុត្ត ព្រមទាំងក្នុងការរៀបចំគោលការណ៍ណែនាំ និងការត្រួតពិនិត្យតាមដាន និងការគ្រប់គ្រងគុណភាព។ អនុក្រឹត្យនេះបានចង្អុលបង្ហាញឱ្យមានការបង្កើតប្រព័ន្ធការពារកុមារកម្រិតមូលដ្ឋាន និងផ្តល់ឱកាសសម្រាប់ការបង្កើតសេវាឱ្យនៅកៀកកុមារ។ ការពង្រឹងការអនុវត្តអនុក្រឹត្យនេះ នឹងត្រូវបន្តធ្វើនៅក្នុងអំឡុងឆ្នាំខាងមុខ។ ដំណើរការអធិការកិច្ចនាពេលបច្ចុប្បន្ន ត្រូវបានផ្ទេររួចហើយ ដោយសារមន្ត្រីដែលធ្វើអធិការកិច្ចតាមប្រព័ន្ធខ្ចីដីថល គឺជាមន្ត្រីនៃរដ្ឋបាលក្រុងស្រុកខណ្ឌ។

៤. ដំណើរការនៃការចុះអធិការកិច្ចមណ្ឌលថែទាំកុមារ ត្រូវបានរកសម្រួលឱ្យកាន់តែភាពសាមញ្ញ និងធ្វើតាមប្រព័ន្ធខ្ចីដីថល ជាលទ្ធផលធ្វើឱ្យប្រព័ន្ធកាន់តែមានប្រសិទ្ធផលថែមទៀត៖ សមិទ្ធផលគួរកត់សម្គាល់ គឺការដាក់ឱ្យដំណើរការអធិការកិច្ចតាមប្រព័ន្ធខ្ចីដីថល ដែលបានផ្លាស់ប្តូរពីដំណើរការដែលត្រូវការពេលវេលាច្រើន ធ្វើឡើងតាមក្រដាស និងមានភាពស្មុគស្មាញដូចគ្នាបានអនុវត្តកន្លងមក ទៅជាដំណើរការត្រួតពិនិត្យតាមដានកាន់តែមានប្រសិទ្ធភាព និងទាន់ពេលវេលាថែមទៀត។ វិទ្យាស្ថានបើកទូលាយ បានផ្តល់ការគាំទ្រផ្នែកបច្ចេកទេសដល់ការអភិវឌ្ឍ "កម្មវិធីអធិការកិច្ច" នៅលើថេប្លេតខ្ចីដីថល ( Digital Tablet ) ហើយចាប់តាំងពីឆ្នាំ២០១៨ ប្រព័ន្ធខ្ចីដីថលនេះត្រូវបានប្រើប្រាស់ដោយមន្ត្រីអធិការកិច្ច ដើម្បីត្រួតពិនិត្យតាមដានកន្លែងថែទាំកុមារទាំងអស់នៅកម្ពុជា។ មន្ត្រីអធិការកិច្ចទាំងអស់ (ប្រមាណ ១១៨នាក់) បានទទួលការបណ្តុះបណ្តាល និងកំពុងប្រតិបត្តិការប្រព័ន្ធនេះរួចហើយ។

៥. សមត្ថភាពទាក់ទងនឹងការងារសង្គម ត្រូវបានពង្រឹង ដើម្បីគាំទ្រដល់ការគ្រប់គ្រងករណីប្រកប ដោយប្រសិទ្ធភាព វិធីសាស្ត្រថែរក្សាគ្រួសារ និងអន្តរាគមន៍ការពារកុមារកាន់តែទូលំទូលាយ៖ សមត្ថភាពមនុស្ស និងស្ថាប័នពាក់ព័ន្ធក្នុងការថែទាំជំនួសចំពោះកុមារ ដែលកើតចេញពីការអនុវត្តផែនការសកម្មភាព គឺមានភាពរីកចម្រើនគួរឱ្យកត់សម្គាល់ ជាពិសេស ការដាក់ពង្រាយបុគ្គលិកសង្គមថ្នាក់ខេត្ត (បុគ្គលិកសង្គមចំនួន ៣២នាក់ ក្នុងនោះ ១៧នាក់ នៅក្នុងមន្ទីរ ស.អ.យ រាជធានី ខេត្តទាំងប្រាំក្រោមជំនួយហិរញ្ញវត្ថុពីអង្គការ UNICEF និង ១៥នាក់ នៅក្នុងអង្គការមិនមែនរដ្ឋាភិបាល) បានបង្កើនសមត្ថភាពរបស់មន្ទីរស.អ.យ ក្នុងការគ្រប់គ្រងករណីសម្រាប់កុមារស្ថិតក្នុងដំណើរការធ្វើសមាហរណកម្មឱ្យកាន់តែមានប្រសិទ្ធភាព និងស្របទៅតាមបទដ្ឋានចាំបាច់នានា។ បុគ្គលិកសង្គមទាំងអស់ ក៏ដូចជាបុគ្គលិកបន្ថែមទៀតមកពីថ្នាក់រាជធានី ខេត្ត បានទទួលវគ្គបណ្តុះបណ្តាលជាបន្តបន្ទាប់ស្តីពីការគ្រប់គ្រងករណី ទម្រង់គ្រប់គ្រងករណី គោលការណ៍សំខាន់ៗ និងកិច្ចការពារកុមារ។ ក្នុងចំណោមបុគ្គលិកសង្គមទាំងនេះ បុគ្គលិកសង្គមប្រាំនាក់ត្រូវបានជ្រើសរើសជាមន្ត្រីរាជការ។

៦. គោលការណ៍ណែនាំសម្រាប់កម្មវិធី និងនីតិវិធីប្រតិបត្តិការបទដ្ឋាន ដើម្បីជាមគ្គុទ្ទេសក៍ណែនាំសម្រាប់ការបិទមណ្ឌលថែទាំកុមារ ការយកកុមារចេញពីមណ្ឌលថែទាំ និងការគាំទ្រសមាហរណកម្មកុមារត្រូវបានរៀបចំឡើង៖ ការអនុវត្តផែនការពង្រឹងការថែទាំកុមារ ស្ថិតក្រោមគោលការណ៍ណែនាំផ្សេងៗសម្រាប់កម្មវិធីដែលមិនមានលក្ខណៈប្រមូលផ្តុំគ្នានៅក្នុងវិស័យនានាជាអាទិ៍ គោលនយោបាយស្តីពីការថែទាំជំនួសចំពោះកុមារ បទដ្ឋានអប្បបរមា អនុក្រឹត្យលេខ ១១៩ ស្តីពីការគ្រប់គ្រងមណ្ឌលថែទាំកុមារ ផែនការសកម្មភាពនេះផ្ទាល់ ព្រឹត្តិប័ត្រព័ត៌មានទាក់ទងការអនុវត្តកិច្ចការពារកុមារស្តីពីឧត្តមប្រយោជន៍របស់កុមារ និងការមិនបង្កការឈឺចាប់ចំពោះកុមារ ទម្រង់ការគ្រប់គ្រងករណី គោលការណ៍ណែនាំទាក់ទងនឹងការធ្វើបច្ចុប្បន្នភាពស្ថានភាពករណី។ បន្ថែមពីនេះ ការរៀនសូត្របានពីដំណើរការអនុវត្ត និងបទដ្ឋានដែលមានស្រាប់ ត្រូវបានប្រើប្រាស់ដើម្បីបង្កើតគោលការណ៍ណែនាំស្តីពីនីតិវិធីសមាហរណកម្មកុមារ ការយកកុមារចេញពីមណ្ឌល និងបិទកន្លែងថែទាំកុមារ។ នាយកដ្ឋានសុខុមាលភាពកុមារនៃអគ្គនាយកបច្ចេកទេស ក្រសួង ស.អ.យ បានបញ្ចប់ការពិនិត្យឡើងវិញលើសេចក្តីព្រៀងនៃគោលការណ៍ណែនាំនេះរួចហើយ។ យុនីសេហ្វ ក៏បានចូលរួមជាមួយអង្គការ Save the Children ( ជាផ្នែកមួយនៃគម្រោង FCF-REACT ) ដែលអង្គការនេះកំពុងរៀបចំ "គោលការណ៍ណែនាំសម្រាប់ការបង្រួបបង្រួម និងគាំទ្រសមាហរណកម្មកុមារពីមណ្ឌលថែទាំកុមារ"។ ថ្វីបើ យុនីសេហ្វ ជួយគាំទ្រក្រសួង ស.អ.យ ក្នុងការពិនិត្យមើលដំណើរការសម្រាប់មណ្ឌលថែទាំកុមារទាំងឡាយណាដែលមានបំណងចង់បិទ បង្វែរ ឬគាំទ្រដំណើរការធ្វើសមាហរណកម្មកុមារ។ "គោលការណ៍ណែនាំសម្រាប់ការបង្រួបបង្រួម

និងគាំទ្រសមាហរណកម្មកុមារពីមណ្ឌលថែទាំកុមារ" គឺជាឯកសារដើម្បីផ្តល់សេចក្តីណែនាំលម្អិតស្តីពីដំណើរការធ្វើសមាហរណកម្មកុមារ។

៧. សមត្ថភាពរបស់មន្ត្រីរាជរដ្ឋាភិបាល និងទីភ្នាក់ងារនានា ដែលធ្វើការជាមួយកុមារត្រូវគេបោះបង់ និងកុមារពិការក្នុងការថែទាំជំនួស ត្រូវបានពង្រឹង ដើម្បីផ្តល់ការថែទាំកាន់តែមានគុណភាពខ្ពស់ គាំទ្រសមាហរណកម្ម ជាមួយគ្រួសារ និងសហគមន៍ និងទប់ស្កាត់ការយកកុមារទៅដាក់ក្នុងមណ្ឌលថែទាំ។ ក្នុងកិច្ចសហការជាមួយ ISS អូស្ត្រាលី និងការគាំទ្រពីយូនីសេហ្វ ផែនការសកម្មភាពដើម្បីពង្រឹងការថែទាំជំនួសសម្រាប់កុមារពិការ ត្រូវបានរៀបចំឡើង។ ដើម្បីអនុវត្តផែនការនេះ គ្រូបង្គោលចំនួន ១៣នាក់ បានទទួលការបណ្តុះបណ្តាលជាគ្រូបង្គោលបណ្តាលថ្នាក់ជាតិ។ គ្រូបង្គោលទាំងអស់នេះ បានផ្តល់ការបណ្តុះបណ្តាលបន្តដល់អ្នកថែទាំនៅក្នុងមណ្ឌលថែទាំកុមារ ដើម្បីអាចឱ្យពួកគាត់មើលថែទាំកុមារពិការបានកាន់តែប្រសើរថែមទៀត អ្នកថែទាំចំនួន ១៣០នាក់ បានទទួលការបណ្តុះបណ្តាលរួចហើយ។ ទិដ្ឋភាពនានាស្តីពីរបៀបពង្រឹងការថែទាំជំនួសសម្រាប់កុមារពិការ ក៏ត្រូវបានបញ្ចូលទៅក្នុងសេចក្តីព្រាងគោលការណ៍ណែនាំស្តីពីនីតិវិធីសម្រាប់ការថែទាំដោយសាច់ញាតិ ការថែទាំដោយឪពុកម្តាយធម៌ និងសុំកូនក្នុងប្រទេសផងដែរ ព្រមទាំងនឹងត្រូវដាក់បញ្ចូលទៅក្នុងសៀវភៅណែនាំការអនុវត្តនីតិវិធីនេះ។ បន្ថែមពីនេះ មន្ត្រីរាជធានី ខេត្ត ជាពិសេសមន្ត្រីមកពីរាជធានីភ្នំពេញ បានផ្លាស់ប្តូរវិធីសាស្ត្ររបស់ខ្លួនក្នុងការថែទាំកុមារដែលកំពុងរស់នៅនិងធ្វើការតាមដងផ្លូវ។ ជំនួសឱ្យការបញ្ជូនពួកគេទៅកាន់មជ្ឈមណ្ឌលស្តារនីតិសម្បទា នាពេលបច្ចុប្បន្ន កុមារទាំងនេះត្រូវបានបញ្ជូនទៅរកអ្នកផ្តល់សេវាផ្នែកកិច្ចការពារកុមារ ដូចជា អង្គការមិនមែនរដ្ឋាភិបាលជាដៃគូ 3PC ដែលផ្តល់សេវាកាន់តែប្រសើរសម្រាប់កុមារត្រូវបានគេបោះបង់ចោល។

៨. សមត្ថភាពនៅថ្នាក់ក្រោមជាតិ និងថ្នាក់មូលដ្ឋាន ត្រូវបានពង្រឹង ដើម្បីទប់ស្កាត់ការបំបែកកុមារចេញពីគ្រួសារដោយមិនចាំបាច់ ការពារកុមារដែលមិនស្ថិតក្រោមការថែទាំរបស់ឪពុកម្តាយ និងគាំទ្រសមាហរណកម្មកុមារពីមណ្ឌលថែទាំកុមារវិញ្ញ៖ វគ្គបណ្តុះបណ្តាល សិក្ខាសាលា និងវគ្គតម្រង់ទិសជាច្រើន ត្រូវបានរៀបចំឡើង ដើម្បីកសាងសមត្ថភាពអ្នកពាក់ព័ន្ធនានានៅកម្រិតផ្សេងៗគ្នា។ មន្ត្រីចំនួនប្រមាណ ១០០នាក់ មកពីគណៈកម្មាធិការពិគ្រោះយោបល់កិច្ចការស្ត្រី និងកុមារនៅថ្នាក់រាជធានី ខេត្ត និងថ្នាក់ក្រុង ស្រុក ខណ្ឌ ព្រមទាំងការិយាល័យសង្គមកិច្ច អតីតយុទ្ធជន និងយុវនីតិសម្បទាថ្នាក់ក្រុង ស្រុក ខណ្ឌ នៃបណ្តារាជធានី ខេត្តអាទិភាពទាំងប្រាំ បានទទួលវគ្គបណ្តុះបណ្តាលពាក់ព័ន្ធនឹងកិច្ចការនេះ។ ដើម្បីបំពាក់បំប៉នសមត្ថភាពដល់សមាជិក គ.ក.ន.ក ឱ្យកាន់តែប្រសើរថែមទៀត សៀវភៅណែនាំស្តីពីការអនុវត្តផែនការសកម្មភាពពង្រឹងការថែទាំកុមារត្រូវបានរៀបចំ និងផ្សព្វផ្សាយ។ មន្ត្រីឃុំ សង្កាត់ ចំនួនជិត ២ពាន់នាក់ មកពីឃុំសង្កាត់ ឬក្រុង ស្រុក ខណ្ឌចំនួន ៥១៦ នៅក្នុងរាជធានី ខេត្តអាទិភាពទាំងប្រាំ បានទទួលការបណ្តុះបណ្តាលស្តីពីការប្រើប្រាស់សៀវភៅណែនាំសម្រាប់ គ.ក.ន.ក ដែលសៀវភៅនេះនឹងផ្តល់អត្ថប្រយោជន៍ដល់កុមារនៅក្នុងឃុំ សង្កាត់ទាំងអស់នេះ។ កម្មវិធីបណ្តុះបណ្តាលទាំងអស់នេះព្រមទាំងឧបករណ៍នានា ដូចជា សៀវភៅណែនាំសម្រាប់ គ.ក.ន.ក ព្រឹត្តិប័ត្រព័ត៌មានទាក់ទងនឹងការអនុវត្តកិច្ចការពារកុមារ ផែនការសកម្មភាពនេះផ្ទាល់ គឺជាឧបករណ៍ឯកសារយោងដ៏មានសារប្រយោជន៍ សម្រាប់ជួយមន្ត្រីក្នុងការអនុវត្តការងារសមាហរណកម្ម និងការងារពាក់ព័ន្ធនឹងកិច្ចការពារកុមារក្នុងប្រទេសកម្ពុជា។

៩. នេះគឺជាលើកដំបូង ដែលក្រសួង ស.អ.យ អាចគ្រប់គ្រងព័ត៌មានរបស់កុមារស្ថិតក្នុងដំណើរការធ្វើសមាហរណកម្ម តាមរយៈមូលដ្ឋានទិន្នន័យលើប្រព័ន្ធអ៊ីនធឺណេត ហើយមូលដ្ឋានគ្រឹះសម្រាប់ការបង្កើតប្រព័ន្ធគ្រប់គ្រងព័ត៌មានកិច្ចការពារកុមារ (CPIMS) ត្រូវបានបង្កើតឡើង៖ ក្រសួង ស.អ.យ ដោយមានការគាំទ្រផ្នែកបច្ចេកទេសពីវិទ្យាស្ថានបើកទូលាយ បានបង្កើតឧបករណ៍ឌីជីថលចំនួនពីរគឺ ឧបករណ៍គ្រប់គ្រងព័ត៌មានកុមារដើម្បីបញ្ចូលទិន្នន័យស្តីពីកុមារកំពុងស្ថិតក្នុងដំណើរការធ្វើសមាហរណកម្ម (នៅពេលបច្ចុប្បន្ន ទិន្នន័យទាំងអស់នៅក្នុងប្រព័ន្ធនេះត្រូវបានផ្ទេរទៅកាន់ប្រព័ន្ធគ្រប់គ្រងករណី Primero ហើយ) និងឧបករណ៍អធិការកិច្ចដែលកត់ត្រាទុកនូវចំនួនសរុបនៃកុមារដែលកំពុងរស់នៅក្នុងការថែទាំក្នុងមណ្ឌល។ ការងារនេះបានបង្កើតនូវមូលដ្ឋានភស្តុតាងស្តីពីកុមារនៅក្នុងការថែទាំជំនួស ព្រមទាំងផ្តល់អត្ថប្រយោជន៍គួរឱ្យកត់សម្គាល់ដល់ក្រសួង ស.អ.យ ដើម្បីផ្តល់ការគាំទ្រកាន់តែប្រសើរដល់កុមារទាំងអស់នេះ។ បន្ថែមពីនេះ ក្រសួងបានធ្វើការយ៉ាងជិតស្និទ្ធជាមួយយូនីសេហ្វ ក្នុងការបង្កើត និងដាក់ឱ្យដំណើរការប្រព័ន្ធគ្រប់គ្រងព័ត៌មានកិច្ចការពារកុមារ (CPIMS) សម្រាប់កម្ពុជា នៅក្នុងកំឡុងរយៈពេល

៣ឆ្នាំ ចុងក្រោយនេះ។ វឌ្ឍនភាពសំខាន់ៗមានដូចជា ការធ្វើផែនទីប្រព័ន្ធព័ត៌មានកិច្ចការពារកុមារនាពេលបច្ចុប្បន្ននៅកម្ពុជា និងការព្រមព្រៀងគ្នាកម្រិតខ្ពស់លើក្របខណ្ឌការងារតាមដានត្រួតពិនិត្យផ្នែកកិច្ចការពារកុមារ ការបង្កើតដាសបត (Dashboard) នៃ CPIMS និងការដាក់ឱ្យអនុវត្តប្រព័ន្ធគ្រប់គ្រងករណីឌីជីថល (Primer) ដើម្បីឆ្លើយតបចំពោះបញ្ហាកិច្ចការពារកុមារ។

**១០. យុទ្ធសាស្ត្រប្រាស្រ័យទាក់ទង (Cambodia PROTECT Strategy) ដែលជាយុទ្ធនាការផ្លាស់ប្តូរ អាកប្បកិរិយាពហុក្រសួង ស្ថាប័ន នៅថ្នាក់ជាតិ ដើម្បីទប់ស្កាត់ និងឆ្លើយតបចំពោះអំពើហិង្សាលើកុមារ និងការបំបែកកុមារពីគ្រួសារដោយមិនចាំបាច់ ត្រូវបានបង្កើតឡើង៖** យុទ្ធសាស្ត្រ Cambodia PROTECT ត្រូវបានអនុវត្ត។ ក្រសួង ស.អ.យ បានផ្តើមយុទ្ធនាការ "គ្រួសាររឹងមាំ" ដើម្បីបញ្ចប់អំពើហិង្សាលើកុមារ និងការបំបែកកុមារចេញពីគ្រួសារដោយមិនចាំបាច់ ហើយបាននឹងកំពុងផលិត សម្ភារសម្រាប់ធ្វើយុទ្ធនាការផ្សព្វផ្សាយ ដូចជា ស្តុតវិទ្យុ និងទូរទស្សន៍ និងសេវាសារអប់រំខ្លីៗតាមទូរស័ព្ទ (SMS)។

**១១. ឪពុកម្តាយ និងសហគមន៍ បានទទួលចំណេះដឹង និងជំនាញអំពីការចិញ្ចឹមកូនបែបវិជ្ជមានកាន់តែប្រសើរ ដើម្បីជួយឱ្យពួកគាត់អាចបង្កើតបរិយាកាសប្រកបដោយការថែទាំល្អ និងការរីកលូតលាស់សម្រាប់កុមារ៖** យុទ្ធសាស្ត្រស្តីពីការចិញ្ចឹមកូនបែបវិជ្ជមាន ព្រមជាមួយនឹងកញ្ចប់បណ្តុះបណ្តាលកម្រិត១ មានចំនួន ៦ម៉ោង ដែលផ្តោតគោលដៅលើសមាជិកសហគមន៍ទូទៅ និងកញ្ចប់កម្រិត២ មាន ១២ម៉ោង ដែលផ្តោតគោលដៅលើឪពុកម្តាយ និងអ្នកថែទាំ ត្រូវបានបង្កើតឡើង និងបានទទួលការអនុម័តពីក្រសួងកិច្ចការនារី។ វគ្គអប់រំឪពុកម្តាយកម្រិត ១ និងកម្រិត ២ បច្ចុប្បន្នត្រូវបានដាក់ឱ្យអនុវត្តនៅថ្នាក់សហគមន៍ រួមទាំងសម្រាប់ឪពុកម្តាយរបស់កុមារស្ថិតក្នុងដំណើរការធ្វើសមាហរណកម្មពីមណ្ឌលថែទាំកុមារ ហើយបានបង្ហាញនូវផ្លាស់ប្តូរ ការអនុវត្តបែបវិជ្ជមានរបស់ខ្លួន និងបានអនុវត្តប្រើប្រាស់ជំនាញចិញ្ចឹមកូនបែបវិជ្ជមានដែលពួកគេបានរៀនសូត្រ។



# បទពិសោធន៍ ដែលទទួលបានពី ការអនុវត្តផែនការ

១. ជាមួយនឹងគោលនយោបាយចម្រុះ កំណែទម្រង់ច្បាប់ និងអន្តរាគមន៍ផ្នែកកម្មវិធី យើងអាចគ្រប់គ្រងបានចំពោះវិស័យថែទាំជំនួសចំពោះកុមារ កាន់តែល្អប្រសើរ។ បទពិសោធន៍ក៏បានបង្ហាញឱ្យឃើញអំពីតម្រូវការឱ្យមានការត្រួតពិនិត្យតាមដានឱ្យបានគ្រប់គ្រាន់ ដើម្បីធានានូវការបង្វែរដោយរលូន និងធានានូវការគាំទ្រសមាហរណកម្មកុមារដែលចាកចេញពីមណ្ឌលថែទាំកុមារប្រកបដោយប្រសិទ្ធភាព និងសុវត្ថិភាព ជាពិសេស សមាហរណកម្មដែលបង្កឡើងដោយការបិទមណ្ឌលថែទាំកុមារដោយពុំមានការចូលរួមពីរាជរដ្ឋាភិបាល។
២. លទ្ធផលនៃការអនុវត្តអនុក្រឹត្យ និងផែនការពង្រឹងការថែទាំកុមារ បានទទួលលទ្ធផលលើសពីការរំពឹងទុកដោយក្រសួងដោយក្នុងនោះ កុមារចំនួន ៥៩ភាគរយ បានទទួលការគាំទ្រក្នុងការធ្វើសមាហរណកម្ម ឬចាកចេញពីមណ្ឌលថែទាំកុមារ រៀបជាមួយចំនួនគោលដៅ ៣០ភាគរយ(មើលតារាងលេខ២) ហើយក្នុងនោះមានតែប្រមាណ ១២ភាគរយ ដែលបានឆ្លងដំណើរការសមាហរណកម្មរបស់មន្ទីរ ស.អ.យ ដៃគូ និង 3PC។ គម្រោង FCF-REACT ក៏បានផ្តល់ការគាំទ្រចំពោះករណីមួយចំនួនក្នុងចំណោមករណីទាំងនេះផងដែរ។ ការបង្ហាញសារប្រកបដោយភាពច្បាស់លាស់ និងរឹងមាំពីថ្នាក់ជាតិ ជាមួយនឹងអន្តរាគមន៍នៅថ្នាក់មូលដ្ឋាន ការអនុវត្តគោលនយោបាយអាចសម្រេចបានលទ្ធផលគួរឱ្យកត់សម្គាល់ ហើយប្រសិនបើមានធនធានគ្រប់គ្រាន់ ដូចជា បុគ្គលិកសង្គម និងមានការត្រួតពិនិត្យតាំងពីដើមដំបូង នោះយើងនឹងអាចគ្រប់គ្រងបានកាន់តែល្អចំពោះកុមារចាកចេញពីមណ្ឌលដោយមិនមានដំណើរការគ្រប់គ្រងករណីសមស្រប ហើយលទ្ធភាពកាន់តែធំធេងប្រកបដោយគុណភាពក៏សម្រេចបានក្នុងពេលជាមួយគ្នានោះដែរ។ ពេលវេលាកាន់តែច្រើនសម្រាប់ការត្រៀមរៀបចំមុនពេលដាក់ឱ្យអនុវត្តគោលនយោបាយ និងផែនការទាំងនេះអាចនឹងមានសារប្រយោជន៍ ប្រសិនបើពង្រឹងការអនុវត្តដំណើរការប្រហាក់ប្រហែលនេះទៅកន្លែងផ្សេងទៀត។
៣. សមាហរណកម្មប្រកបដោយប្រសិទ្ធភាព សម្រាប់កុមារដែលចាកចេញពីមណ្ឌលថែទាំកុមារ ជាការងារលំបាកក្នុងការសម្រេចបាន។ ចាំបាច់ ត្រូវធានាថា កុមារទាំងអស់នៅក្នុងមណ្ឌលថែទាំមានផែនការករណី ដែលនឹងទទួលបានការគាំទ្រចំពោះសមាហរណកម្មរបស់ពួកគេទៅក្នុងការថែទាំតាមគ្រួសារនៅក្នុងពេលអនាគត និងការរៀបចំផែនការអចិន្ត្រៃយ៍។
៤. អ្វីដែលមានសារៈសំខាន់ដូចគ្នាជាមួយការប្តេជ្ញាចិត្ត និងការចូលរួមនៅថ្នាក់ជាតិនោះ គឺភាពជាអ្នកដឹកនាំក្នុងការធ្វើប្រតិបត្តិការនៅថ្នាក់ខេត្ត (ដូចជា ពីមន្ត្រីបង្គោល និង គ.ក.ស.ក) ហើយនោះ គឺជាកត្តាជោគជ័យផងដែរ។



- ៥. បុគ្គលិកសង្គម គឺជាឆ្លើងខ្ពងសម្រាប់ការបំពេញមុខងារនៃប្រព័ន្ធការពារកុមារ។ ការពង្រីកការអនុវត្តផែនការប្រកបដោយមហិច្ឆតា ដូចជា ផែនការសកម្មភាពដើម្បីពង្រឹងការថែទាំកុមារ ត្រូវការបុគ្គលិកសង្គមដែលបានទទួលការបណ្តុះបណ្តាលជាច្រើននាក់ថែមទៀតនៅថ្នាក់មូលដ្ឋាន។ ជាមធ្យមបុគ្គលិកសង្គមម្នាក់គួរធ្វើការជាមួយកុមារ ដែលកំពុងស្ថិតក្នុងដំណើរការធ្វើសមាហរណកម្មចំនួនប្រហែល១៣នាក់ក្នុងមួយឆ្នាំ។ ចំណុចនេះអាចជាការចង្អុលបង្ហាញដ៏មានសារៈប្រយោជន៍សម្រាប់ការរៀបចំផែនការនាពេលអនាគត។
- ៦. មណ្ឌលថែទាំកុមារបានបង្ហាញថា ពួកគេគឺជាដៃគូនៅក្នុងដំណើរការបង្វែរការថែទាំទាំងមូល ទោះបីជា មិនបានតាំងពីដំបូងដូចការចង់បាន និងមិនមានការចូលរួមពីមណ្ឌលទាំងអស់ក្តី។ កិច្ចសហការលក្ខណៈផ្តោតគោលដៅ ដូចជា ការគាំទ្រដោយឡែកសម្រាប់មណ្ឌលថែទាំកុមារ នឹងប្រាកដជាអាចធ្វើឱ្យការអនុវត្តដំណើរការសមាហរណកម្មកុមារមានភាពកាន់តែល្អថែមទៀត។
- ៧. រយៈពេលសម្រាប់ការអនុវត្តការផែនការប្រកបដោយមហិច្ឆតា ដូចជា ផែនការសកម្មភាពដើម្បីពង្រឹងការថែទាំកុមារ គួរមានរយៈពេលវែងជាងនេះ ដោយមានពេលវេលាគ្រប់គ្រាន់សម្រាប់ដំណាក់កាលរៀបចំផែនការ។
- ៨. ការគ្រប់គ្រងទិន្នន័យ គឺជាសមាសធាតុដ៏ចាំបាច់សម្រាប់ការអនុវត្តគោលនយោបាយ និងផែនការ រួមទាំងការតាមដានត្រួតពិនិត្យលើវឌ្ឍនភាព បង្កើតភស្តុតាង និងលើសពីនេះ គឺដើម្បីធានានូវការលើកកម្ពស់ខ្ពស់ប្រយោជន៍របស់កុមារ។ ថ្វីបើប្រទេសកម្ពុជាបានវិនិយោគប្រកបដោយជោគជ័យនៅក្នុងដំណើរការនេះក្តី ប៉ុន្តែកង្វះកំណត់ត្រាផ្ទាល់ខ្លួនរបស់កុមារនៅថ្នាក់កណ្តាល នៅមុនពេលការអនុវត្តផែនការ បានរារាំងដល់ដំណើរការនៃការស្វែងរកកុមារមួយចំនួន ដែលរស់នៅក្នុងមណ្ឌលថែទាំកុមារ ដែលបានសម្រេចចិត្តបិទដោយខ្លួនឯង ដោយគ្មានការចូលរួមពីមន្ត្រីបង្គោលរបស់រាជរដ្ឋាភិបាល។
- ៩. ការគ្រប់គ្រងករណីកុមារ ដែលកំពុងស្ថិតក្នុងដំណើរការធ្វើសមាហរណកម្ម គឺជាដំណើរការដ៏ស្មុគស្មាញ មួយដែលទាមទារឱ្យមានសេវាជាច្រើននៅក្នុងដំណើរការទាំងមូល។ ដោយសារកង្វះសេវាសង្គម និងដំណើរការបញ្ជូនករណីជាលក្ខណៈប្រព័ន្ធនៅក្នុងបណ្តាប្រទេសកំពុងអភិវឌ្ឍនានា ដូចជា ប្រទេសកម្ពុជា ជាដើម ការត្រៀមរៀបចំឱ្យបានគ្រប់គ្រាន់ និងការតភ្ជាប់ទំនាក់ទំនងជាមួយអ្នកផ្តល់សេវាពាក់ព័ន្ធ លើសពីនេះសេវាកិច្ចការពារកុមារ គឺជាគន្លឹះដ៏សំខាន់ ដើម្បីធានានូវដំណើរការសមាហរណកម្មប្រកបដោយជោគជ័យ។



# អនុសាសន៍

សកម្មភាពគន្លឹះ៖ ខាងក្រោម នឹងត្រូវអនុវត្តជាអាទិភាព៖	
<p><b>សកម្មភាពយុទ្ធសាស្ត្រទី១៖</b> ការអនុវត្តអនុក្រឹត្យស្តីពីការគ្រប់គ្រងមណ្ឌលថែទាំកុមារ</p>	<ul style="list-style-type: none"> <li>ក. ដូចមានចែងក្នុងមាត្រា ៤ ត្រូវធ្វើការងារជាមួយក្រសួងធម្មការ និងសាសនា និងក្រសួងអប់រំ យុវជន និងកីឡា ដើម្បីតាមដានត្រួតពិនិត្យលើកន្លែងថែទាំកុមារ ដែលស្ថិតក្រោមការគ្រប់គ្រងរបស់ក្រសួងទាំងពីរនេះ</li> <li>ខ. យោងតាមមាត្រា ៦ ត្រូវធានាឱ្យបានថា មណ្ឌលថែទាំកុមារទាំងអស់ បានទទួលការអនុញ្ញាតពីក្រសួងសង្គមកិច្ច អតីតយុទ្ធជន និងយុវនីតិសម្បទា</li> <li>គ. បន្តធ្វើការជាមួយយុនីសេហ្វ និងដៃគូពាក់ព័ន្ធ ដើម្បីរៀបចំមូលដ្ឋានទិន្នន័យសម្រាប់កុមារ ដែលស្ថិតក្រោមការថែទាំជំនួស ហើយផ្អែកលើមូលដ្ឋាន ទិន្នន័យនោះ ត្រូវរៀបចំផែនការគ្រប់គ្រងករណីសម្រាប់កុមារម្នាក់ៗ</li> <li>ឃ. ត្រូវចាត់វិធានការជាបន្ទាន់ចំពោះមណ្ឌលថែទាំកុមារ ដែលពុំឆ្លើយតប តាមបទដ្ឋានអប្បបរមាសម្រាប់ការថែទាំជំនួសចំពោះកុមារ និងចុះអធិការកិច្ច មណ្ឌលថែទាំកុមារដែលនៅពុំទាន់ធ្វើអធិការកិច្ច</li> <li>ង. ចាត់វិធានការចំពោះការបើកមណ្ឌលថែទាំកុមារ ដោយមិនបានជូនដំណឹងមកក្រសួងស.អ.យ និងចំពោះអ្នកដែលយកកុមារទៅដាក់ក្នុងមណ្ឌលថែទាំកុមារដោយគ្មានការអនុញ្ញាតត្រឹមត្រូវ</li> <li>ច. ស្វែងរកកុមារទាំងអស់ ដែលបានវិលមកត្រឡប់ពីមណ្ឌលថែទាំកុមារវិញដោយ គ្មានការជូនដំណឹងដល់ក្រសួង និងមន្ទីរ ស.អ.យ ដោយសហការការជាដៃគូជាមួយអ្នកពាក់ព័ន្ធដទៃទៀត</li> <li>ឆ. តាមដានបន្តជាមួយមណ្ឌលថែទាំកុមារទាំងអស់ ដែលមានការថយចុះចំនួនកុមារ និងកំណត់អត្តសញ្ញាណកុមារទាំងអស់ ដែលបានចាកចេញពីមណ្ឌលថែទាំកុមារចាប់ពីចុងឆ្នាំ២០១៥ មក។ ផ្ទៀងផ្ទាត់លើសុខុមាលភាព និងសុវត្ថិភាពរបស់ពួកគេ និងផ្តល់ការគាំទ្រដល់ដំណើរការធ្វើសមាហរណកម្មរបស់ពួកគេ ប្រសិនបើចាំបាច់</li> </ul>
<p><b>សកម្មភាពយុទ្ធសាស្ត្រទី២៖</b> ក្របខ័ណ្ឌការងារការថែទាំដោយឪពុកម្តាយធម៌ និងស្នាក់នៅ</p>	<ul style="list-style-type: none"> <li>ក. ជំរុញការអនុវត្តផែនការអភិវឌ្ឍសមត្ថភាព ដើម្បីពង្រឹងការថែទាំដោយសាច់ញាតិ ការថែទាំដោយឪពុកម្តាយធម៌ និងស្នាក់នៅក្នុង រួមទាំង ស្នាក់នៅអន្តរប្រទេសផងដែរ</li> </ul>
<p><b>សកម្មភាពយុទ្ធសាស្ត្រទី៣៖</b> ការផ្ទេរមុខងារទៅកាន់ថ្នាក់ក្រោមជាតិ</p>	<ul style="list-style-type: none"> <li>ក. ជំរុញការអនុវត្តអនុក្រឹត្យលេខ ៣៤ ឱ្យមានប្រសិទ្ធភាពបន្ថែមទៀត និងចងក្រងជាឯកសារអំពីដំណើរការ និងមេរៀនល្អៗ ដែលទទួលបាន</li> </ul>



<p><b>សកម្មភាពយុទ្ធសាស្ត្រទី៤៖</b> ធ្វើឱ្យដំណើរការអធិការកិច្ច មាន ភាពសមញ្ញងាយស្រួល និង ធ្វើឡើងតាមប្រព័ន្ធខ័យដីថល</p>	<p>ក. បន្តពិនិត្យឡើងវិញ និងកែលម្អគុណភាពប្រព័ន្ធអធិការកិច្ចខ័យដីថល</p>
<p><b>សកម្មភាពយុទ្ធសាស្ត្រទី៥៖</b> បុគ្គលិកសង្គមកិច្ច</p>	<p>ក. ស្វែងរកការគាំទ្រ ដើម្បីដាក់ពង្រាយបុគ្គលិកសង្គមកិច្ចឱ្យបានកាន់តែច្រើនថែមទៀត ដើម្បីអនុវត្តការគ្រប់គ្រងករណី ដោយគ្របដណ្តប់ លើកង្វល់ផ្នែកការការពារកុមារផ្សេងៗ ជាច្រើន</p>
<p><b>សកម្មភាពយុទ្ធសាស្ត្រទី៦៖</b> គោលការណ៍ណែនាំកម្មវិធី និងនីតិវិធីប្រតិបត្តិការស្តង់ដារ</p>	<p>ក. អនុម័តលើគោលការណ៍ណែនាំស្តីពីនីតិវិធីសមាហរណកម្មកុមារ ការបង្វែរកុមារចេញពី មណ្ឌលថែទាំ និងការបិទកន្លែងថែទាំកុមារ ព្រមទាំងដាក់ឱ្យអនុវត្តគោលការណ៍ណែនាំ នេះ</p>
<p><b>សកម្មភាពយុទ្ធសាស្ត្រទី៧៖</b> ការកសាងសមត្ថភាពថ្នាក់ជាតិ</p>	<p>ក. កសាងសមត្ថភាពអ្នកពាក់ព័ន្ធនានាស្តីពីគោលការណ៍ណែនាំថ្មីៗ និងផែនការនានាស្តីពី ការថែទាំជំនួស (ដូចជា ការថែទាំជំនួសដោយសាច់ញាតិ គ្រួសារធម៌ និងស្មុំកូន ជា ពិសេសកុមារមានពិការភាព) ខ. ស្វែងរកការគាំទ្រ ដើម្បីធានាឱ្យមានការផ្តល់មូលនិធិពីរាជរដ្ឋាភិបាល និងអង្គការ មិនមែនរដ្ឋាភិបាល ដើម្បីអនុវត្តសកម្មភាពដែលបានគ្រោងទុក</p>
<p><b>សកម្មភាពយុទ្ធសាស្ត្រទី៨៖</b> ការកសាងសមត្ថភាពថ្នាក់ក្រោម ជាតិ</p>	<p>ក. កសាងសមត្ថភាពរបស់អ្នកពាក់ព័ន្ធនានាស្តីពីគោលការណ៍ណែនាំថ្មីៗ និងផែនការ នានាស្តីពីការថែទាំជំនួស (ដូចជាការថែទាំជំនួសដោយសាច់ញាតិ គ្រួសារធម៌ និង ស្មុំកូន ជាពិសេសកុមារមានពិការភាព)</p>
<p><b>សកម្មភាពយុទ្ធសាស្ត្រទី៩៖</b> ប្រព័ន្ធគ្រប់គ្រងព័ត៌មាន</p>	<p>ក. ប្រើប្រាស់ប្រព័ន្ធគ្រប់គ្រងករណី Primero ដើម្បីគ្រប់គ្រងករណីកុមារទាំងអស់ ដែលមាន ភាពពាក់ព័ន្ធជាមួយនឹងប្រព័ន្ធការពារកុមារ (ដោយចាប់ផ្តើមចេញពីយន្តការរបស់រដ្ឋ) ជាមួយក្តីប្រយោជន៍ផ្នែកកិច្ចការពារកុមារយ៉ាងច្រើន និងបង្កើតទំនាក់ទំនងជាមួយប្រព័ន្ធ ផ្សេងទៀត ដូចជា OSCaR ខ. ពង្រីកកម្មវិធីអធិការកិច្ច ដើម្បីគ្របដណ្តប់លើការតាមដានត្រួតពិនិត្យអ្នកផ្តល់សេវាដទៃ ទៀត រួមទាំងសេវាថែទាំជំនួសទាំងអស់ គ. ដាក់ឱ្យអនុវត្ត CPIMS</p>
<p><b>សកម្មភាពយុទ្ធសាស្ត្រទី១០៖</b> យុទ្ធនាការផ្លាស់ប្តូរអាកប្បកិរិយា (Cambodia PROTECT)</p>	<p>ក. អនុវត្តយុទ្ធសាស្ត្រប្រាស្រ័យទាក់ទងដែលពាក់ព័ន្ធ (Cambodia PROTECT)</p>
<p><b>សកម្មភាពយុទ្ធសាស្ត្រទី១១៖</b> ការចិញ្ចឹមកូនបែបវិជ្ជមាន</p>	<p>ក. ស្វែងរកការគាំទ្រ ដើម្បីដាក់បញ្ចូលការចិញ្ចឹមកូនបែបវិជ្ជមាន ជាផ្នែកមួយនៃដំណើរការ រៀបចំកម្មវិធីជាប្រចាំរបស់ក្រសួងពាក់ព័ន្ធ</p>

