

Conferința internațională

21 MARTIE • 2024

PROTECȚIA ȘI ÎNGRIJIREA COPIILOR ÎN CONTEXTUL AGENDEI DE ASOCIERE REPUBLICA MOLDOVA – UNIUNEA EUROPEANĂ



Ediția 2024: Prevenirea instituționalizării copiilor de vârstă mică –
soluții și acțiuni în baza evidențelor naționale și internaționale

Organizat de:



MINISTERUL MUNCII
ȘI PROTECȚIEI SOCIALE
AL REPUBLICII MOLDOVA

MAI INCLUZIV, MAI ECHITABIL, MAI SOLIDAR.



Changing
THE WAY WE
care



Maestral.

Suștinut de:



MacArthur
Foundation

Parteneri: unicef

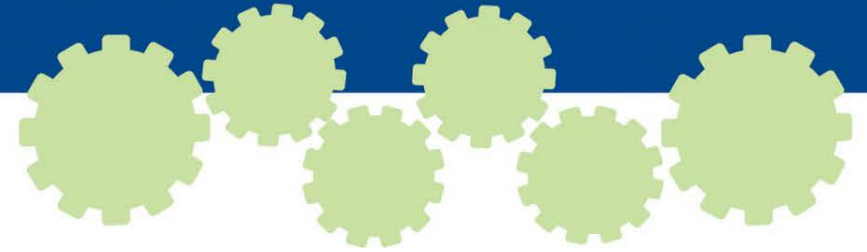


PARTENERIATE PENTRU FIECARE COPIL
PARTNERSHIPS FOR EVERY CHILD

Conferința internațională

**PROTECȚIA ȘI ÎNGRIJIREA COPIILOR ÎN CONTEXTUL AGENDEI DE ASOCIERE
REPUBLICA MOLDOVA – UNIUNEA EUROPEANĂ**

Ediția 2024: Prevenirea instituționalizării copiilor de vârstă mică – soluții și acțiuni în baza
evidențelor naționale și internaționale

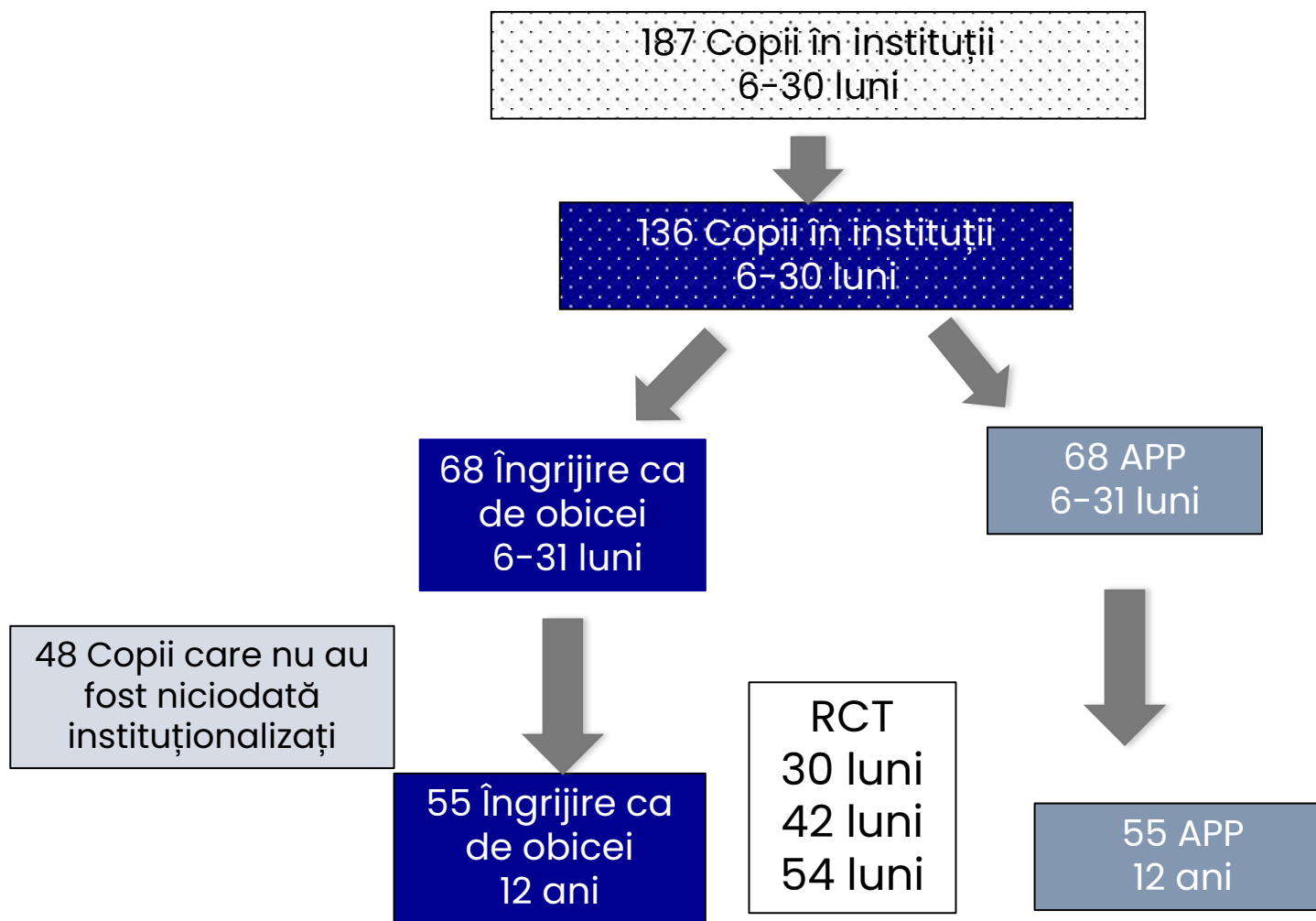


Rezultatele Activității Cerebrale, Cognitive, ale Reactivității Emoționale, Atenției și Stresului în BEIP

Nathan A. **FOX** Distinguished University Professor
University of Maryland, College Park



Proiectul studiului BEIP



Domenii de evaluare în cadrul BEIP

- Dezvoltarea fizică
- Limbaj
- **Cogniție**
- **Funcția creierului**
- **Reactivitate emoțională**
- **Funcțiile executive**
- **Receptivitate la stress**
- Mediul de îngrijire
- Atașament
- Psihopatologie
- Competența socială
- Genetică

*Datele derivate din măsurile enumerate cu **caractere îngroșate și subliniate** vor fi discutate în cadrul acestei dezbateri.



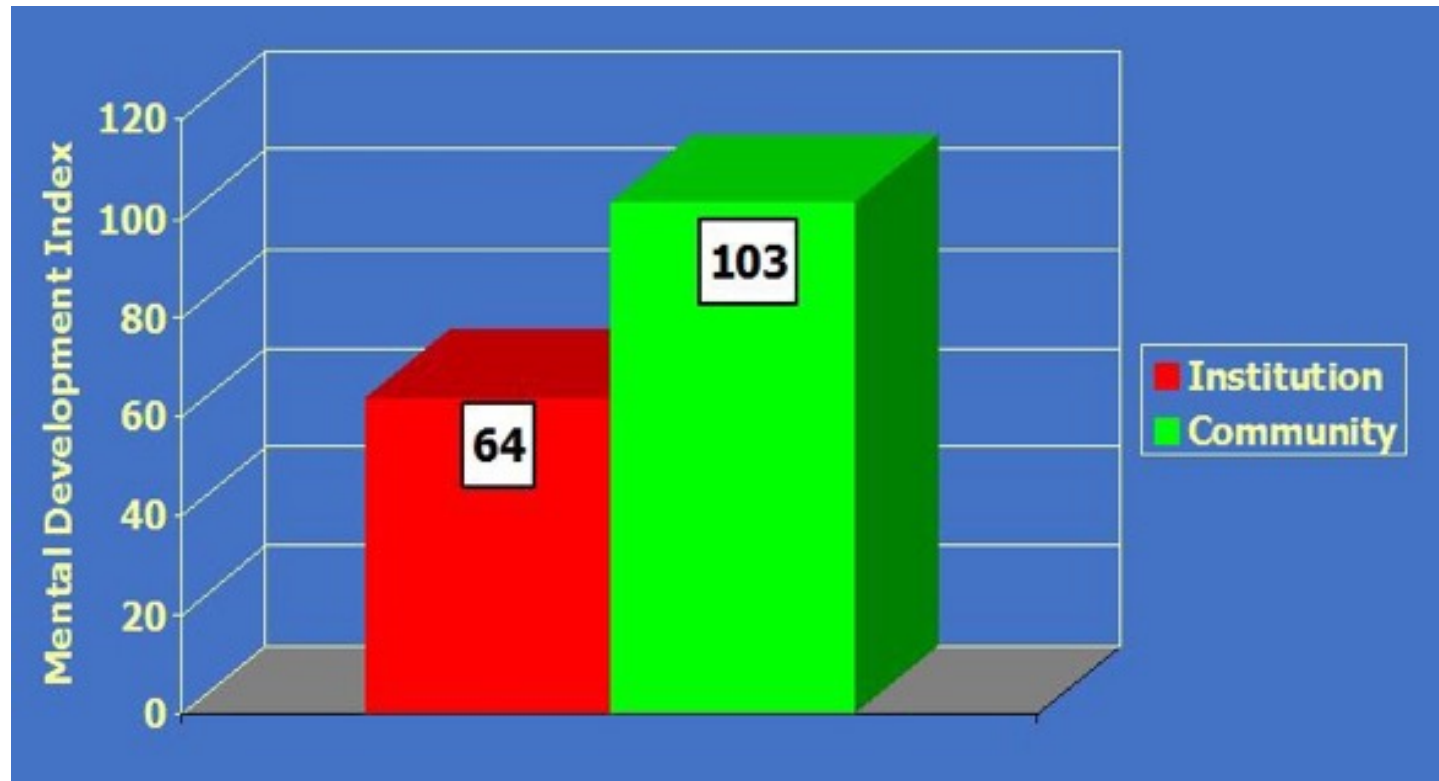


IQ

**21 martie • 2024 Conferința internațională
PROTECȚIA ȘI ÎNGRIJIREA COPILOR ÎN CONTEXTUL AGENDEI DE ASOCIERE
REPUBLICA MOLDOVA – UNIUNEA EUROPEANĂ**



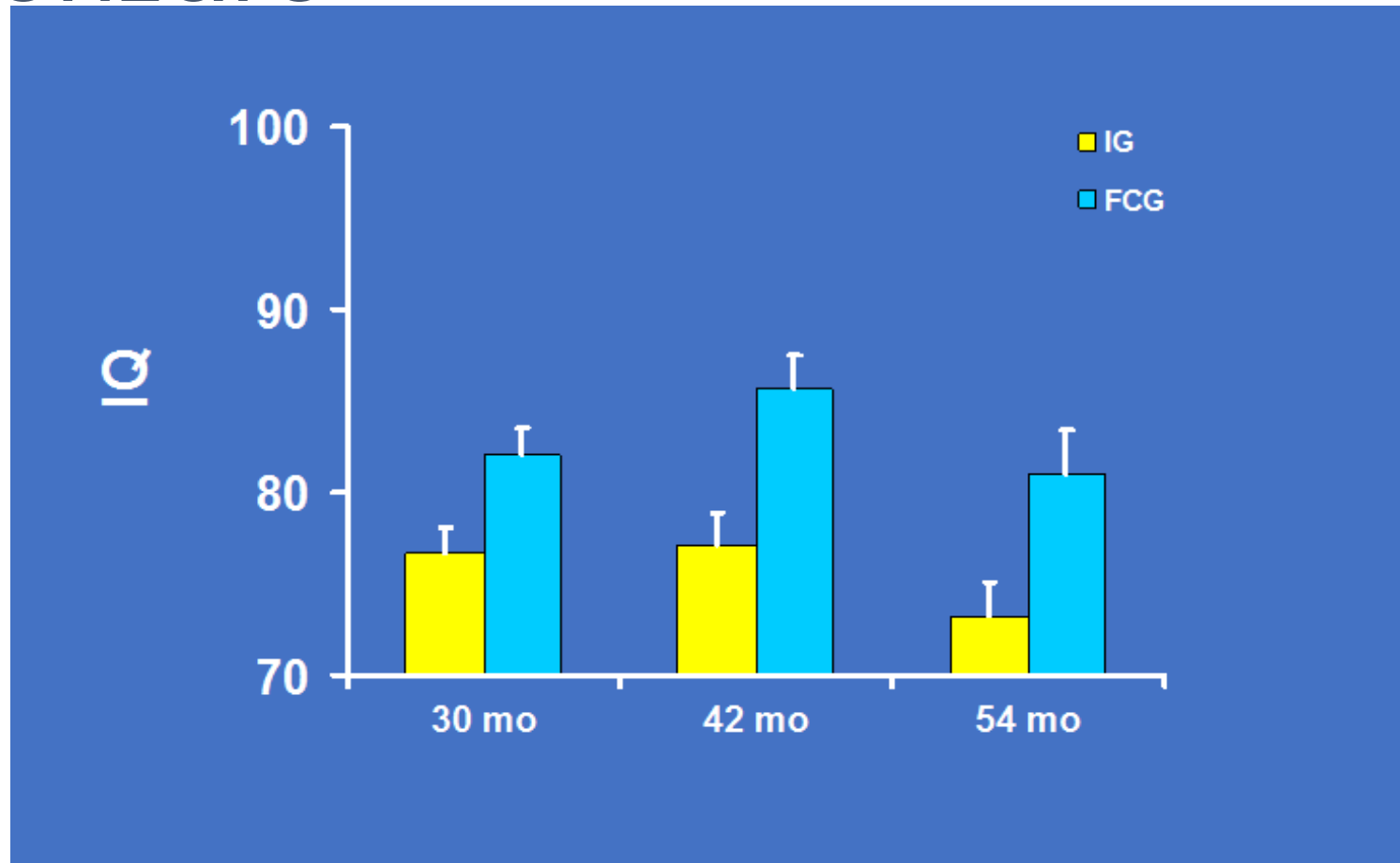
Scalele Bayley de Dezvoltare Infantilă (MDI) (la evaluarea inițială)



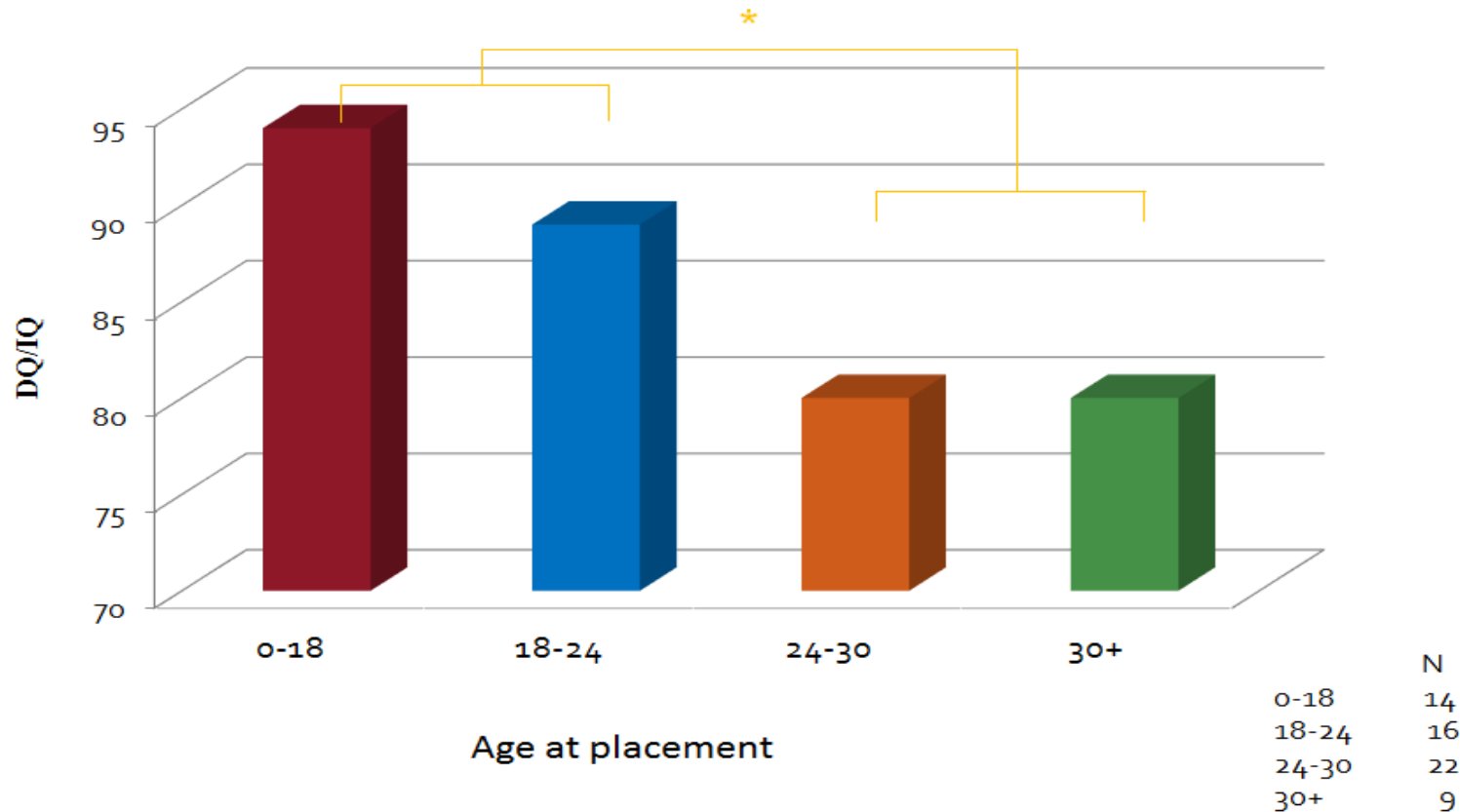
Smyke AT, Koga SF, Johnson DE, Fox NA, Marshall PJ, Nelson CA, Zeanah CH, & the BEIP Core Group (2007). Journal of Child Psychology and Psychiatry, 48, 210-218.



Scorurile IQ ale grupurilor din APP și a celor instituționalizați în procesul de monitorizare



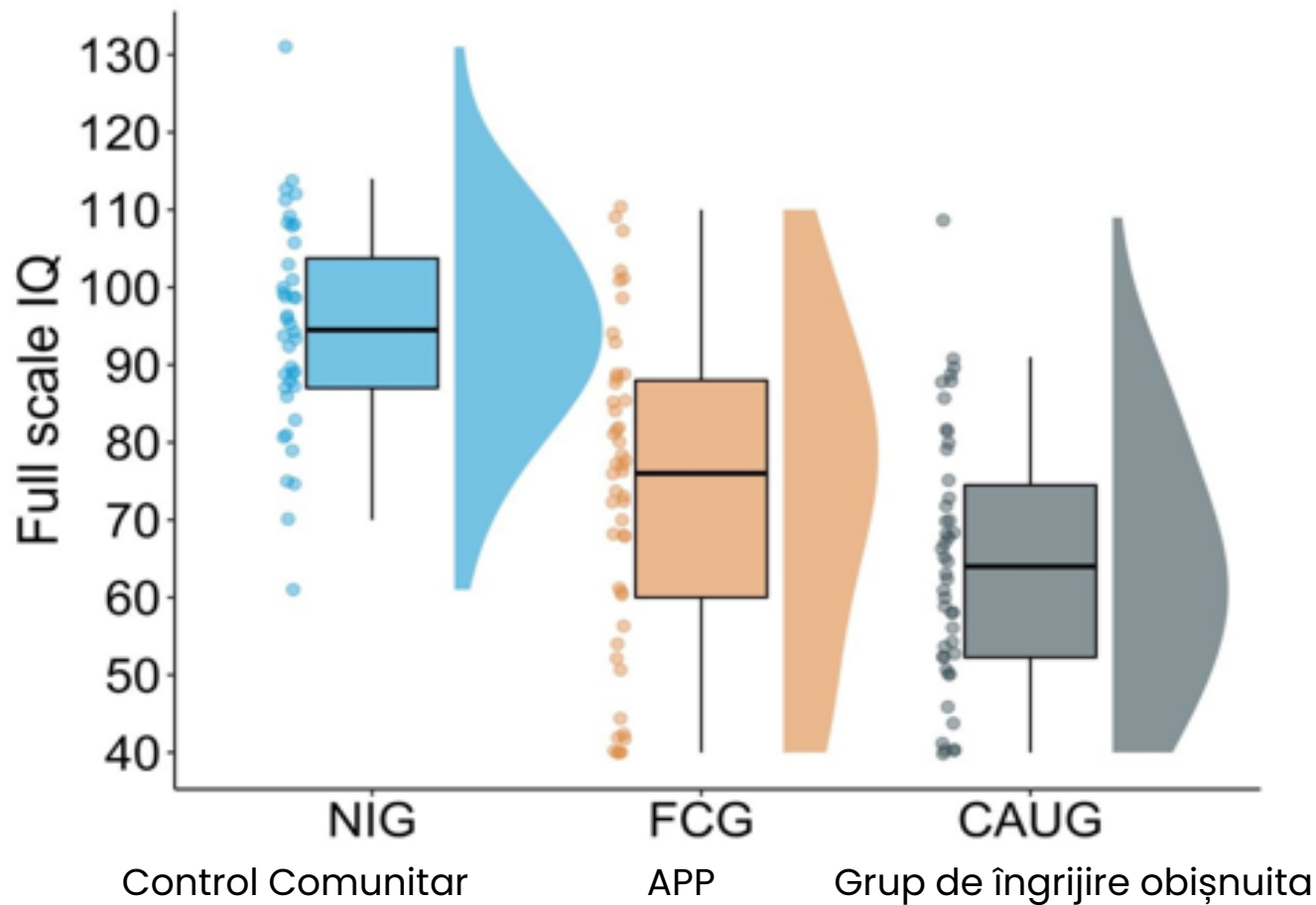
Cum diferă DQ/IQ pentru copiii din APP în funcție de vârsta de intrare?



Nelson CA, Zeanah CH, Fox NA, Marshall PJ, Smyke AT, & Guthrie D (2007). Science, 318, 1937-1940



IQ la vârsta de 18 ani în BEIP



Humphreys et al, PNAS 2022



Rezumatul constatărilor IQ

- ❖ Copiii mici care trăiesc în instituții sunt susceptibili de a prezenta întârzieri semnificative în ceea ce privește IQ-ul
- ❖ Mutarea din instituții, în special **înainte de vârsta de 24 de luni**, și plasarea în familii remediază parțial deficitul de IQ.
- ❖ Stabilitatea plasamentului familial în funcție de vârstă este un factor important pentru rezultatele IQ
- ❖ În mod remarcabil, la 15 ani de la începerea intervenției există încă efecte pozitive asupra IQ-ului (deși nu mai sunt observații de o perioadă sensibilă).



Evaluarea Comportamentului Emoțional



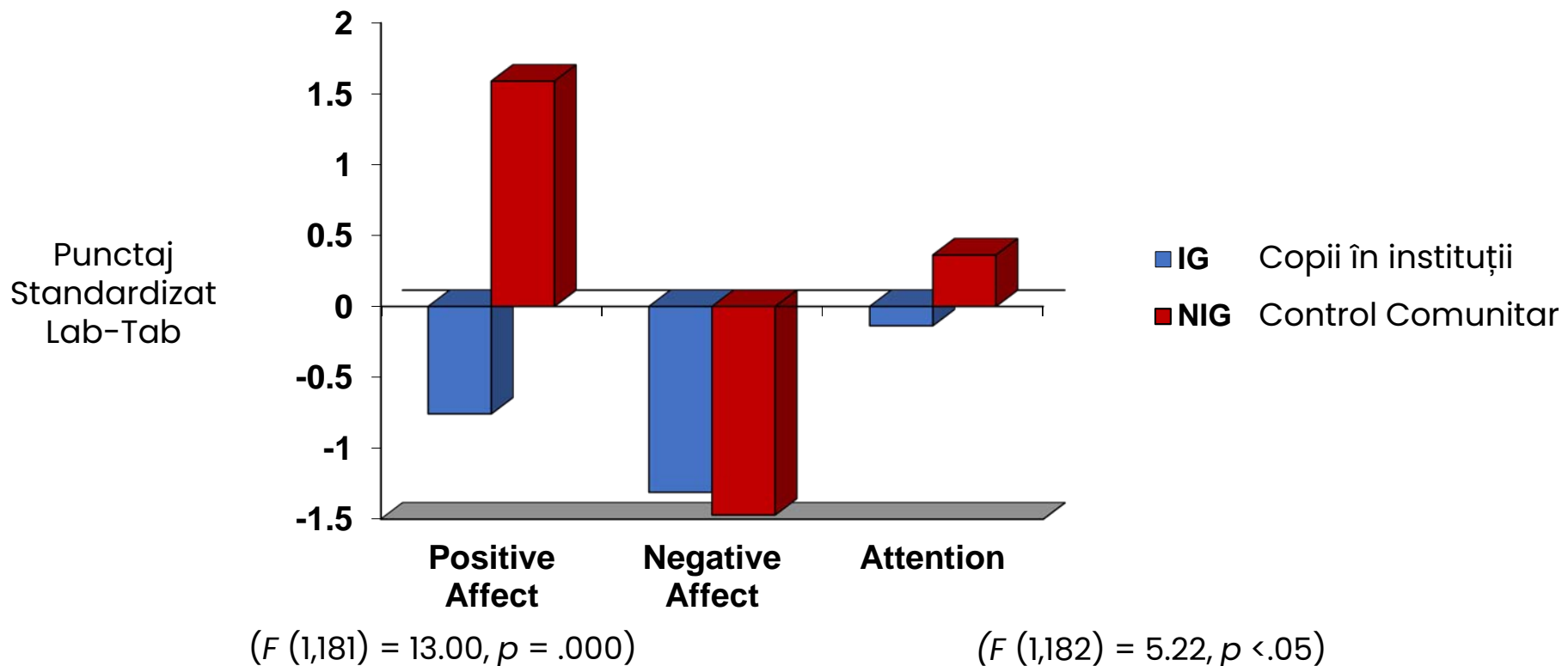
Evaluarea Comportamentului Emoțional

Evaluarea comportamentului emoțional a fost completată prin codificarea comportamentelor individuale și crearea de compuși pentru cele două episoade.

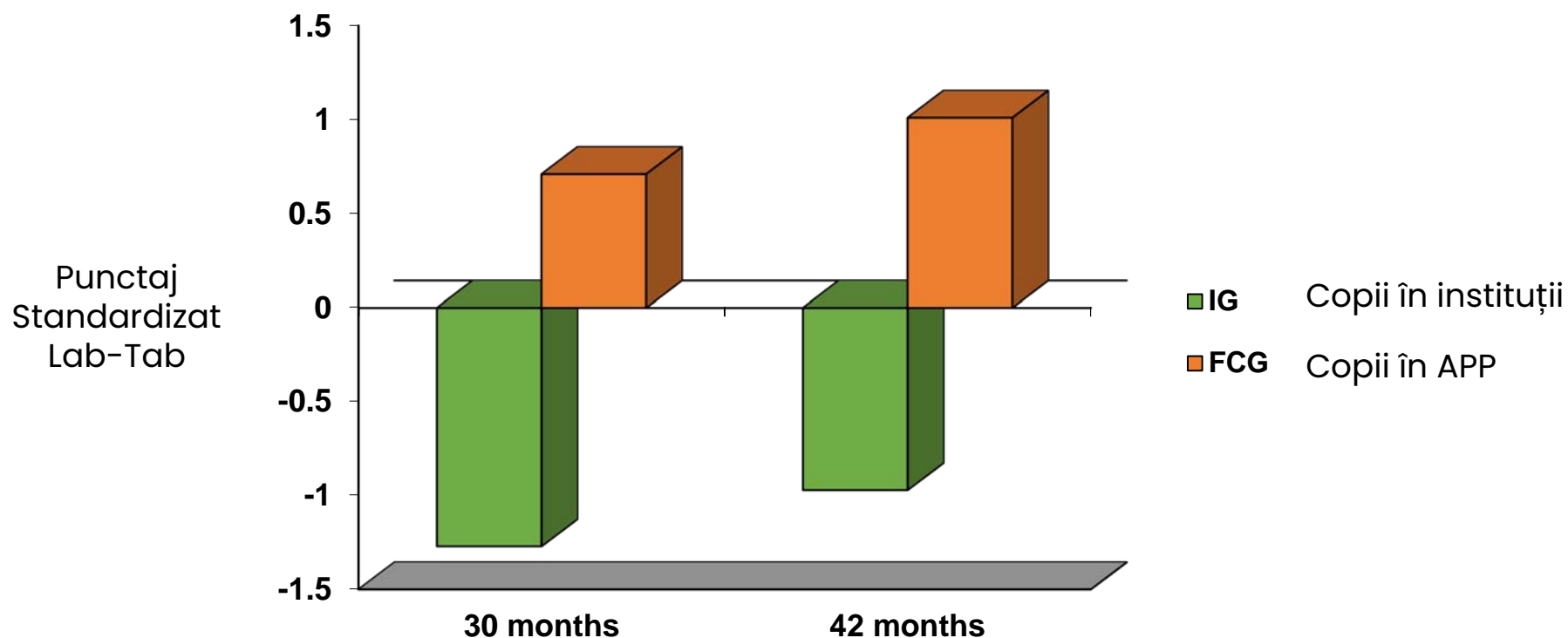
- Afectare pozitivă (zâmbet, râs)
- Afectare negativă (suferință, plâns)
- Atenția (privirea)



La linia de bază, au existat diferențe între copiii care trăiesc în instituții și cei care trăiesc în comunitate.



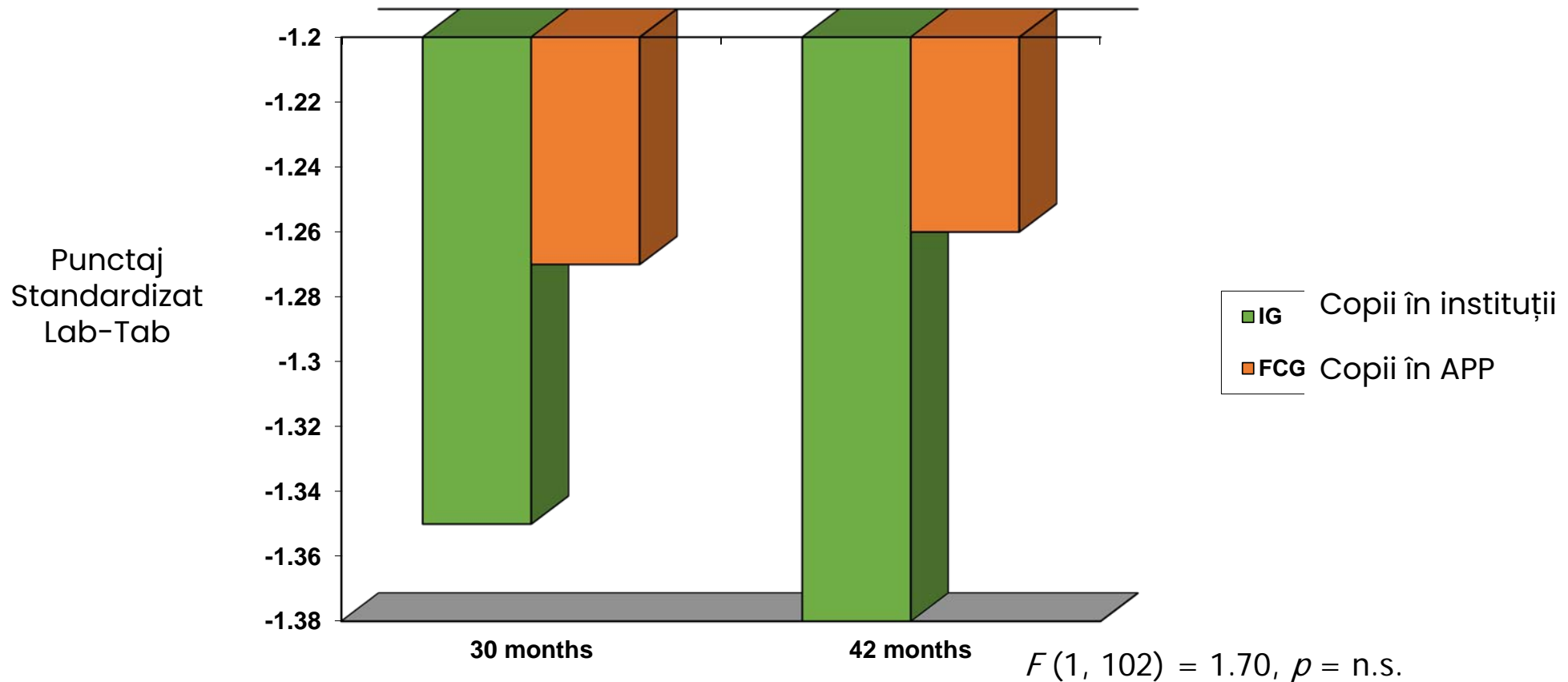
Copiii plasați în Asistență Parentală Profesională au manifestat o Afectare Pozitivă sporită în procesul de monitorizare



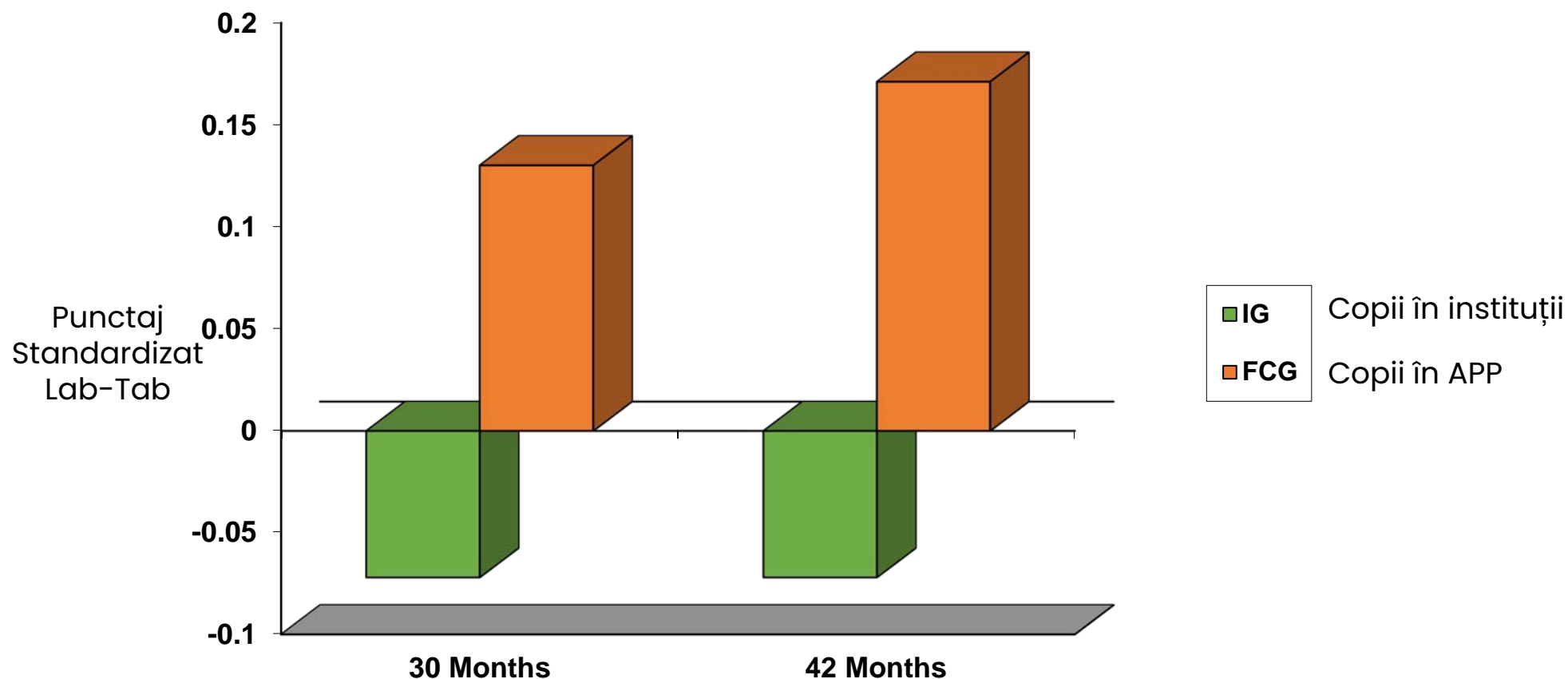
$$F(1, 99) = 18.55, p = .000$$



Copiii plasați în Asistență Parentală Profesionistă au manifestat mai puțină Afectare Negativă în procesul de monitorizare



Copiii plasați în Asistență Parentală Profesionistă au manifestat o atenție mai mare în procesul de monitorizare



$F(1, 102) = 9.73, p < .01$



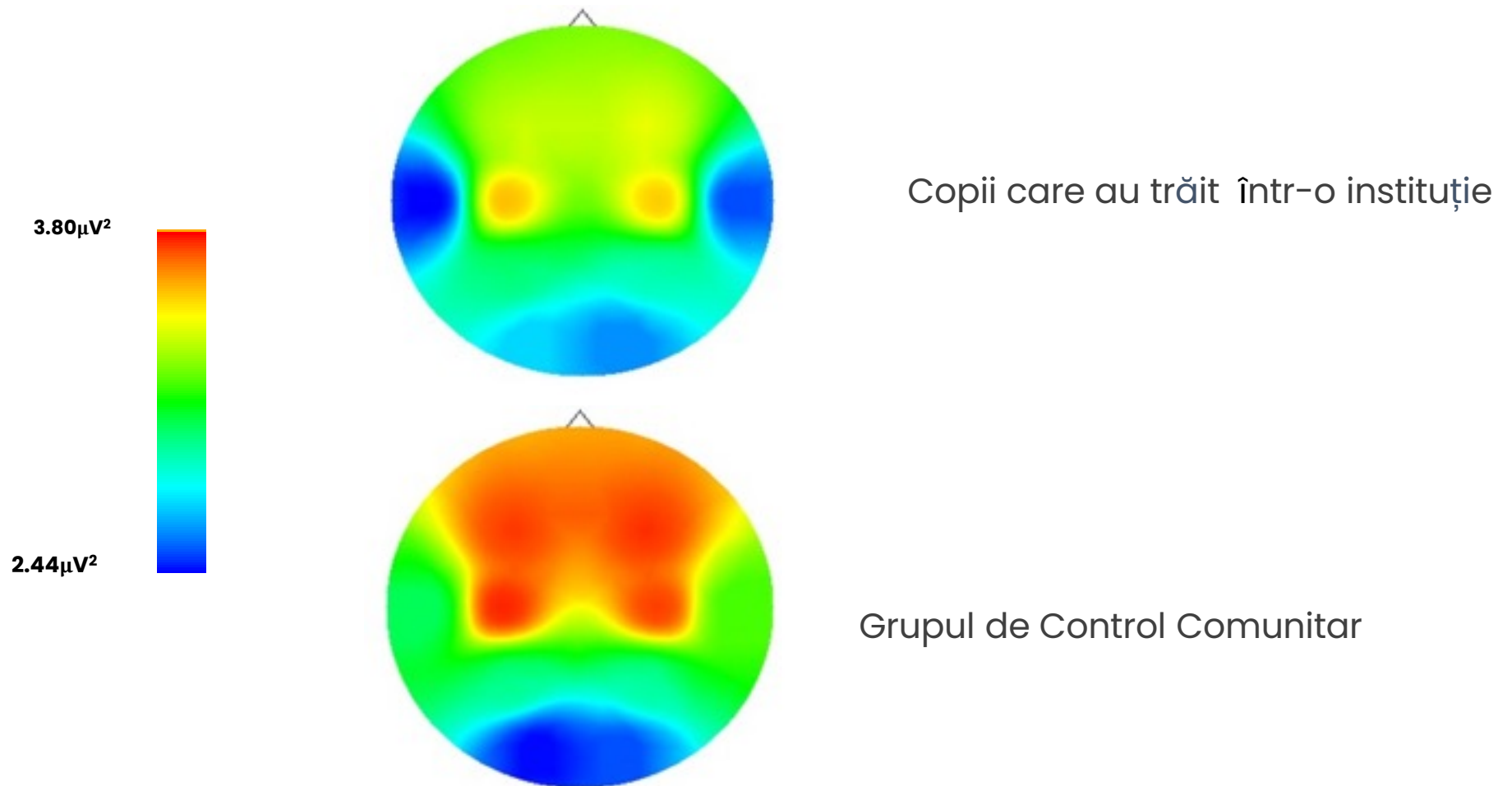
De asemenea, am evaluat activitatea și structura creierului în cadrul BEIP

- ❖ Să presupunem că fenotipul comportamental al copiilor instituționalizați reflectă alterări ale substratului neuronal de bază; astfel,

... am apelat la EEG și RMN



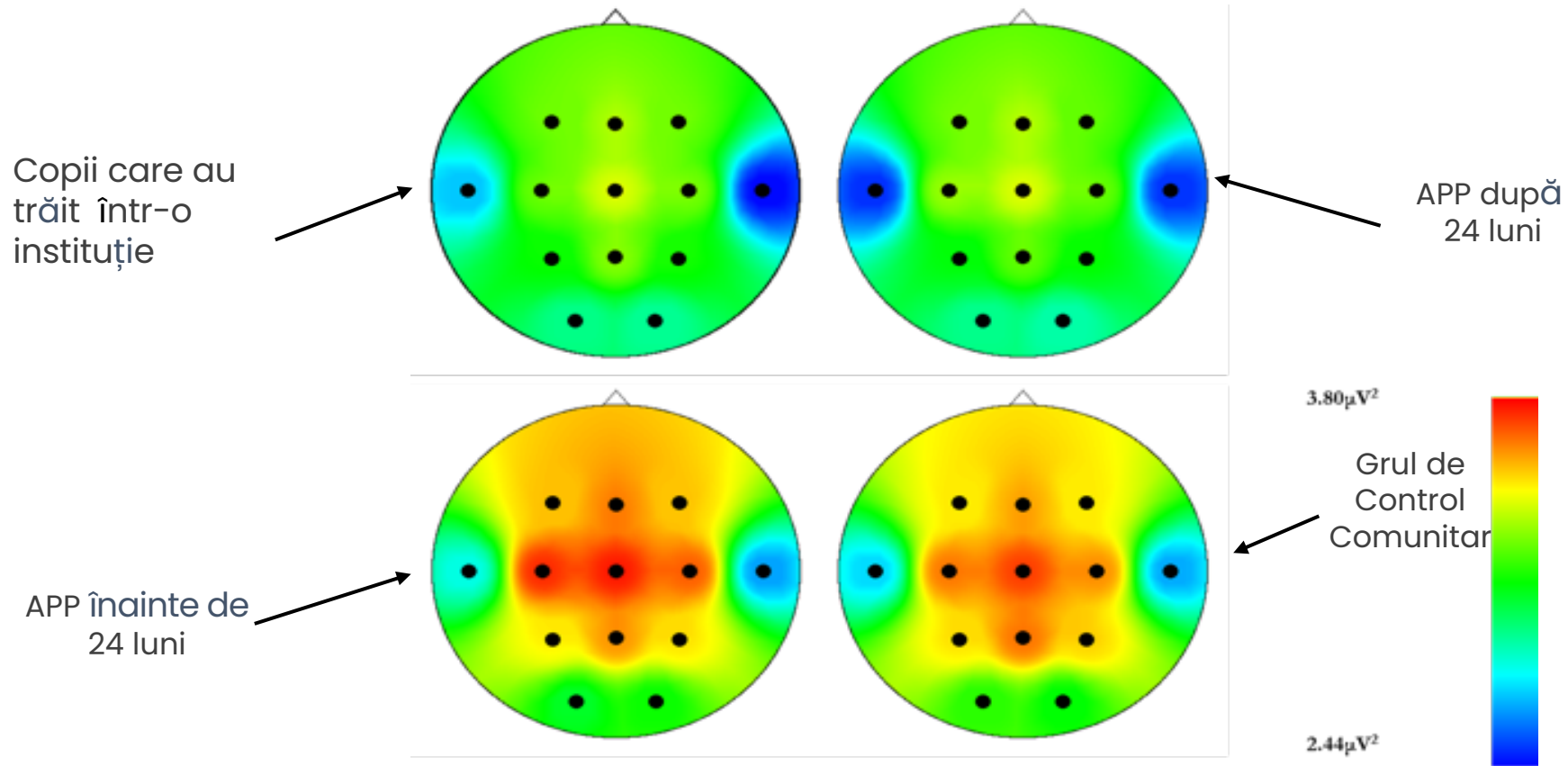
Activitatea EEG la momentul de referință



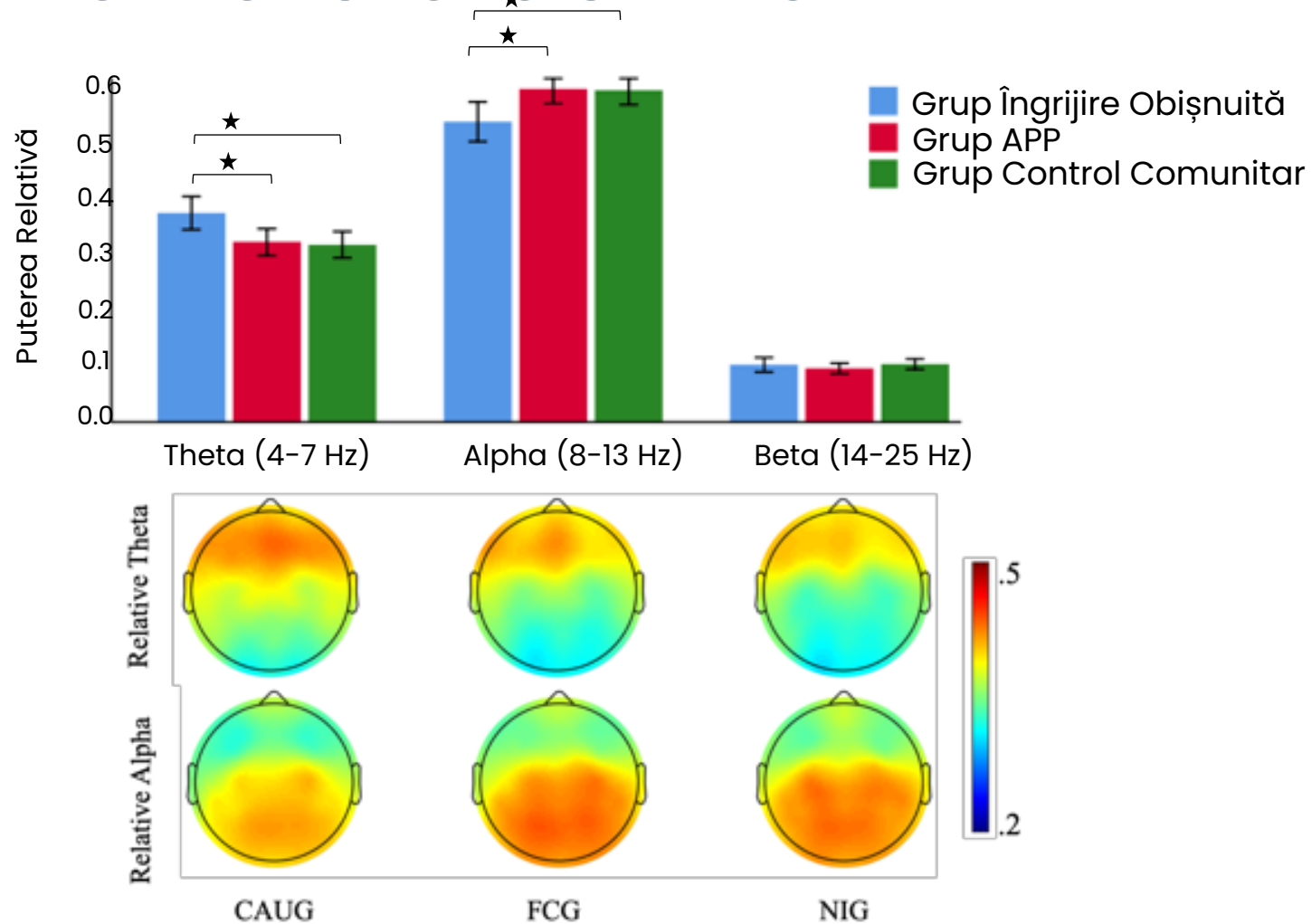
Marshall PJ, Fox NA, & the Bucharest Early Intervention Project Core Group (2004). *Journal of Cognitive Neuroscience*, 16, 1327-1338.



Se modifică activitatea cerebrală (EEG) în funcție de intervenție și de momentul intervenției?



EEG la vârsta de 16 ani în BEIP



Puterea relativă medie (sus) în benzile de frecvență theta, alfa și beta pentru grupul de îngrijire obișnuită (CAUG), grupul de îngrijire Asistență Parentală Profesională (FCG) și grupul neinstituționalizat (NIG). Barele de eroare indică +/- 2 erori standard. * $p < 0.05$. Hărțile topografice (partea de jos) afișează distribuția puterii relative theta și alfa pe scalp pentru CAUG, FCG și NIG



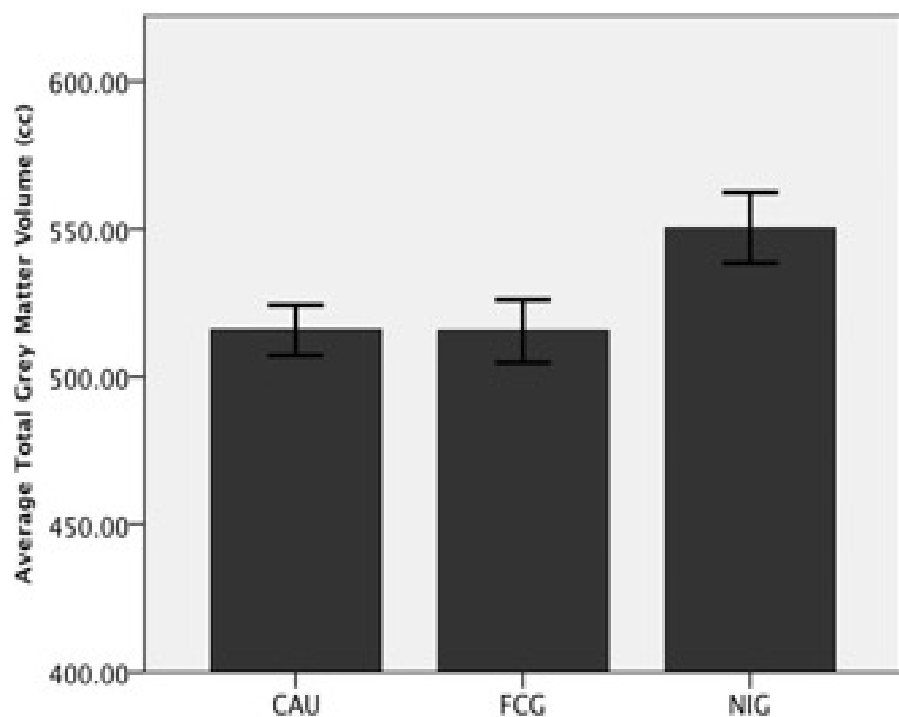
Ce se întâmplă cu structura creierului?



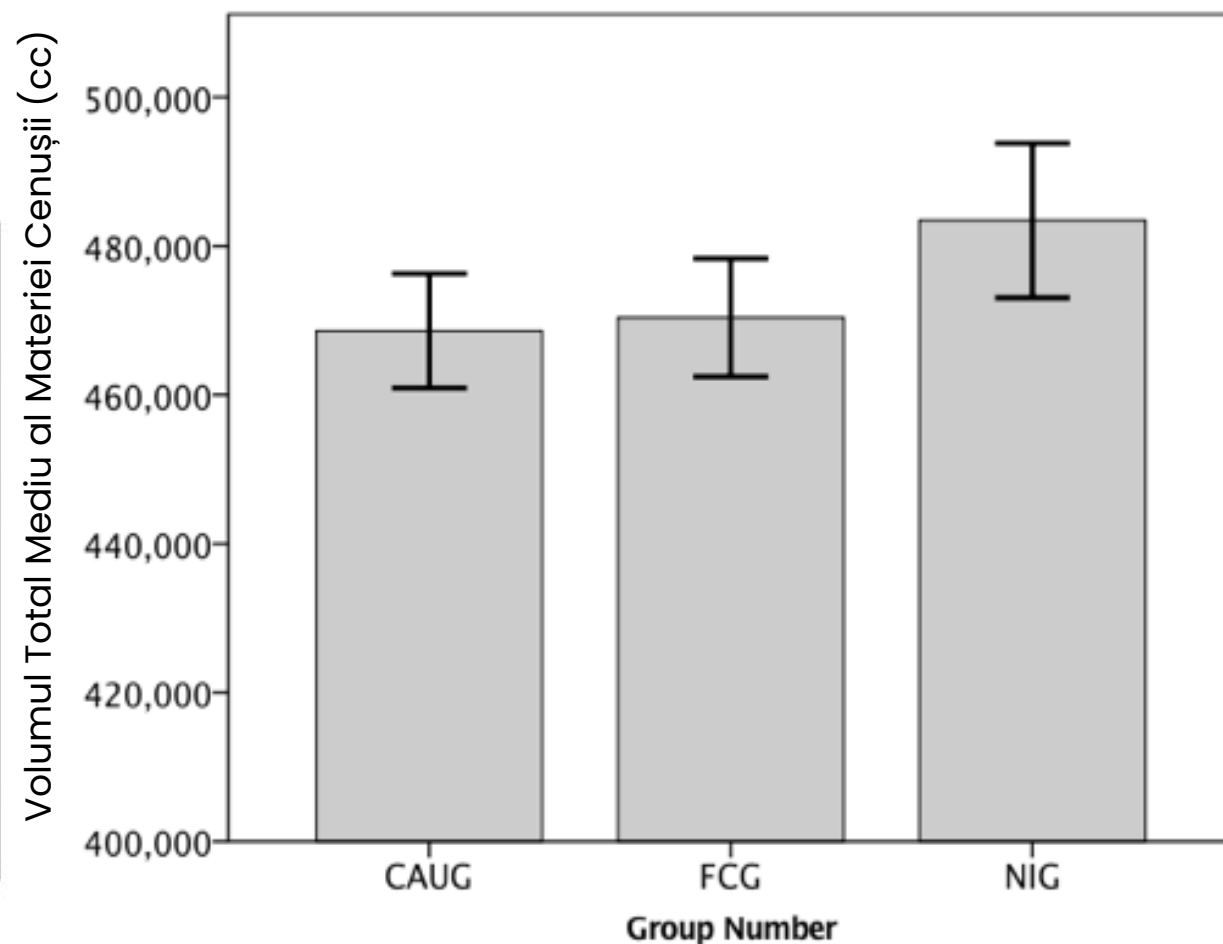
Imagistica prin Rezonanță Magnetică (IRM) efectuată la 8-10 ani și repetată la vârsta de 16 ani.



Volumul mediu al materiei cenușii corticale



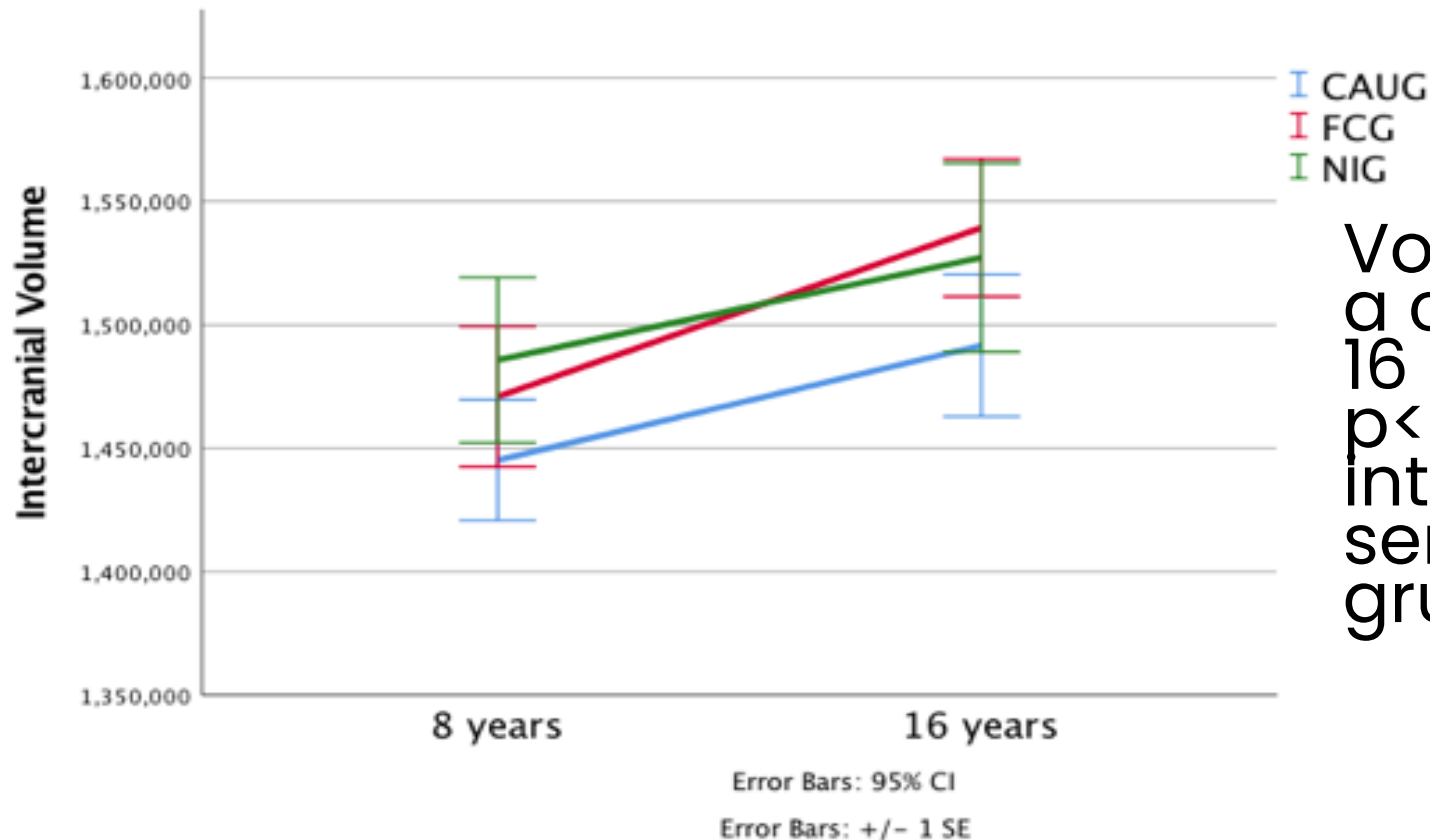
Error Bars: +/- 1 SE



Error Bars: +/- 1 SE



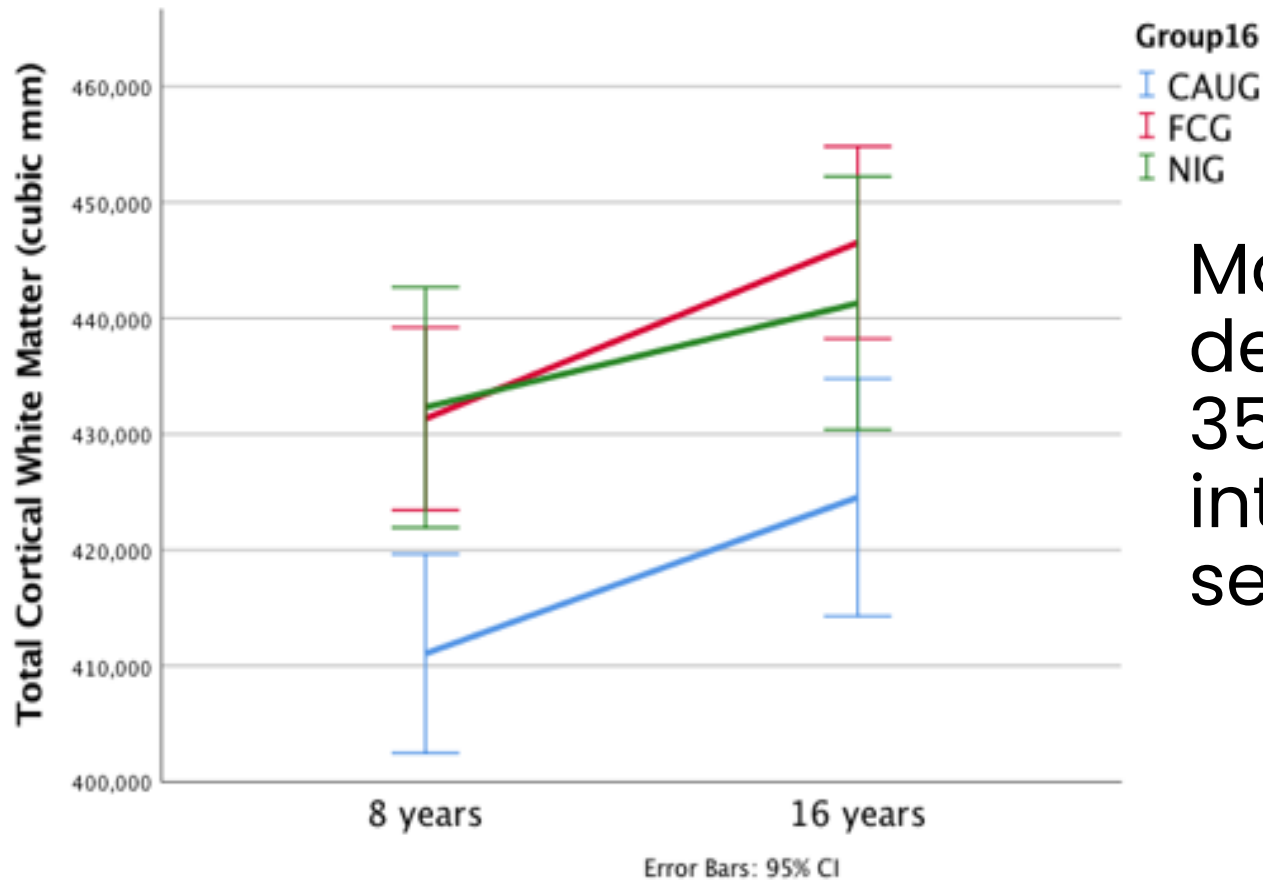
Observăm schimbările așteptate de-a lungul timpului (volumul intracranian - mărimea capului)?



Volumul intracranian a crescut de la 8 la 16 ani, $F(1,61) = 41.4$, $p < 0.001$ Inicio interacțiune semnificativă cu grupul



Observăm schimbările așteptate de-a lungul timpului (materia albă)?

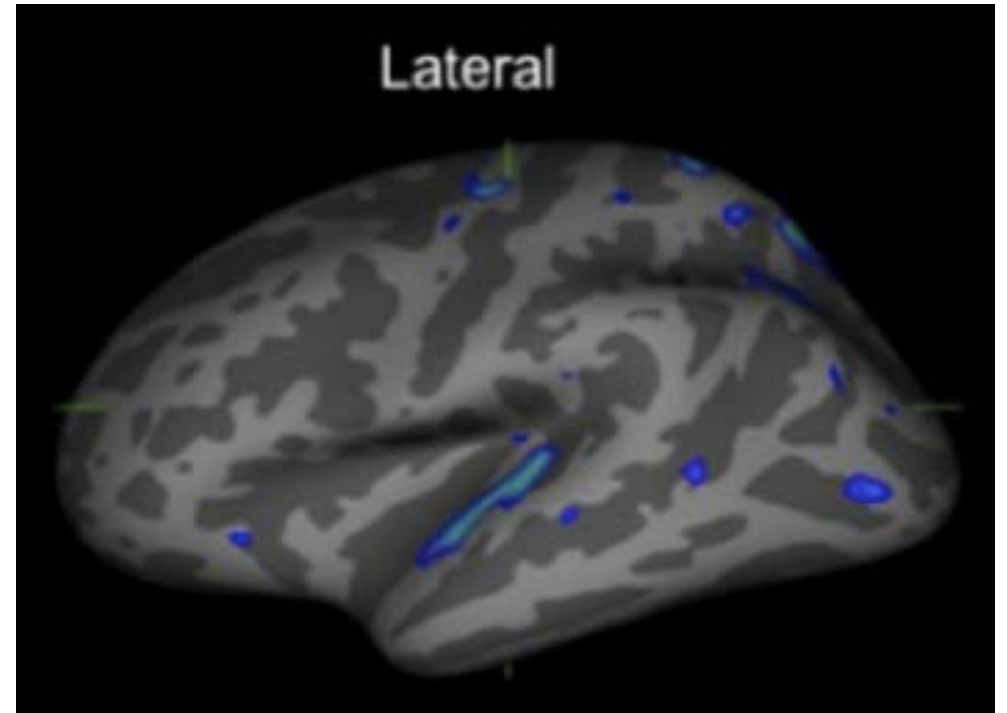


Materia albă a crescut de la 8 la 16 ani, $F(1,61) = 3565.5$, $p < 0.001$ Nicio interacțiune semnificativă cu grupul

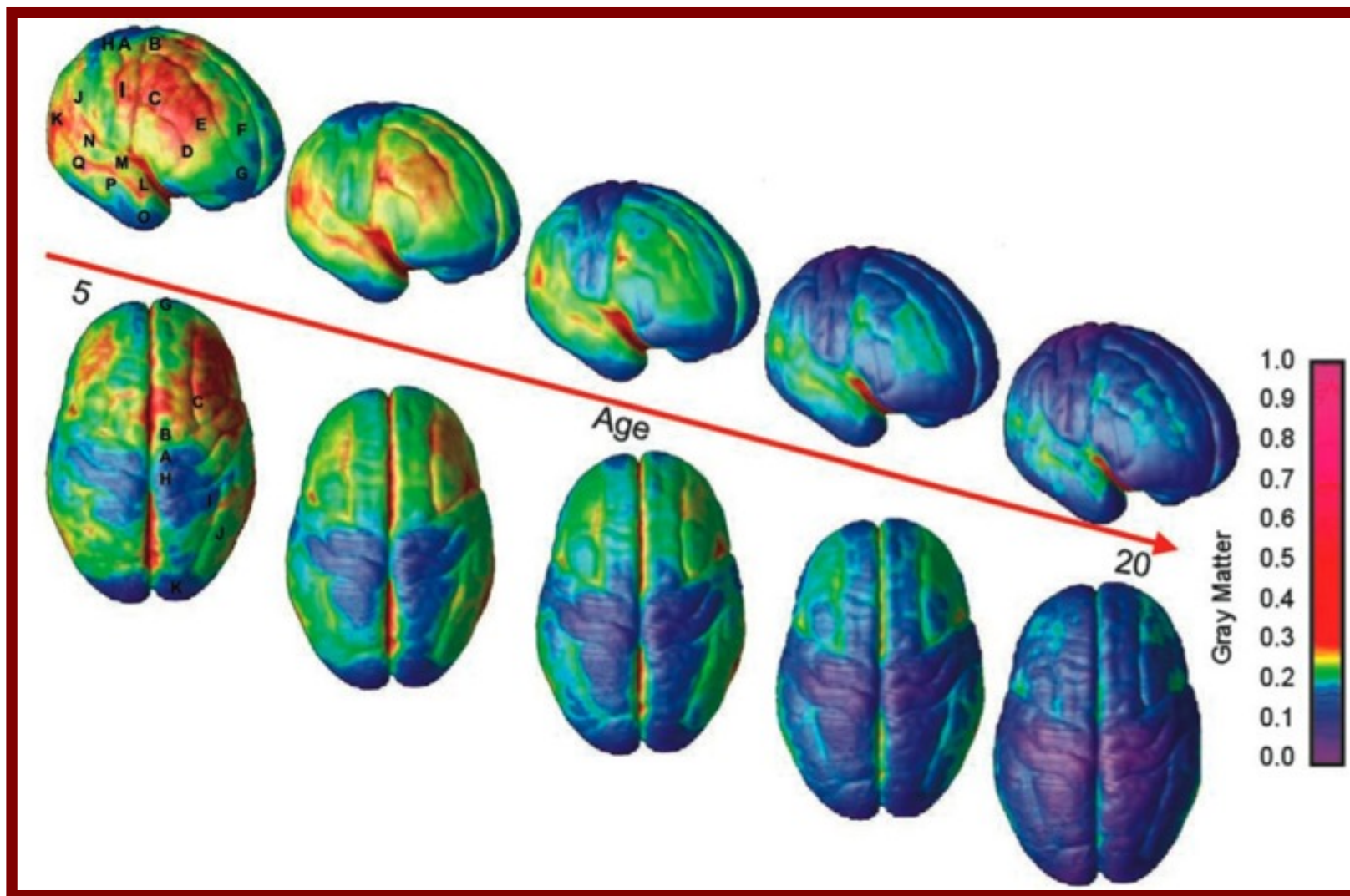


Constatări anterioare în acest eșantion

- Vârsta 8 ani
 - Au existat diferențe între copiii care au fost în instituții și grupul de control comunitar.
 - Subțierea generalizată a cortexului la copiii care au fost în instituții în raport cu cei din grupul de control comunitar,
 - Nu există diferențe față de cei plasați în APP
- Vârsta 16 ani am căutat să identificăm diferențele prin randomizare (Grup APP vs. Grup îngrijire obișnuită)

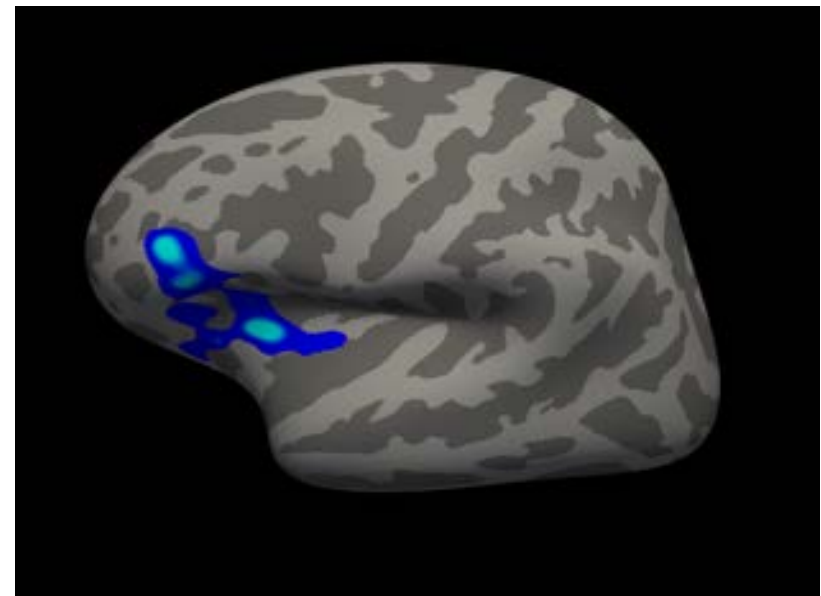
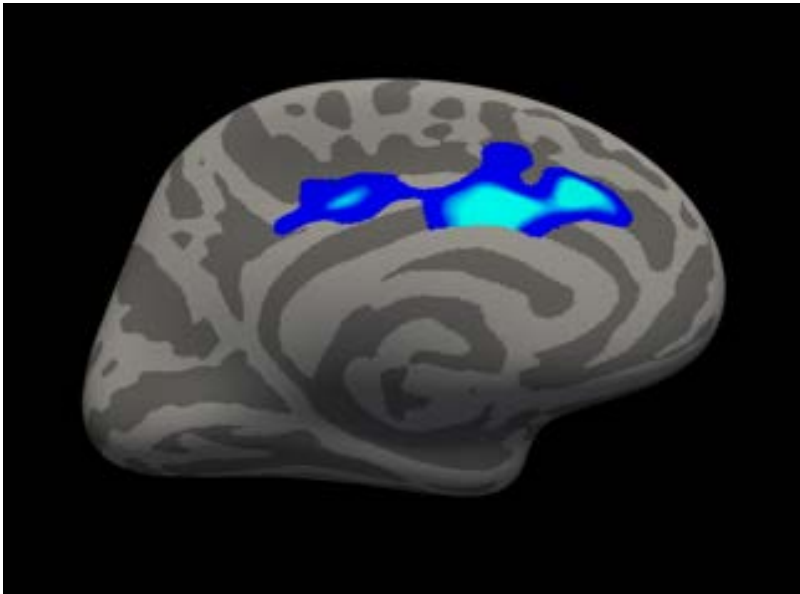


Subțierea la această vârstă în studiile anterioare

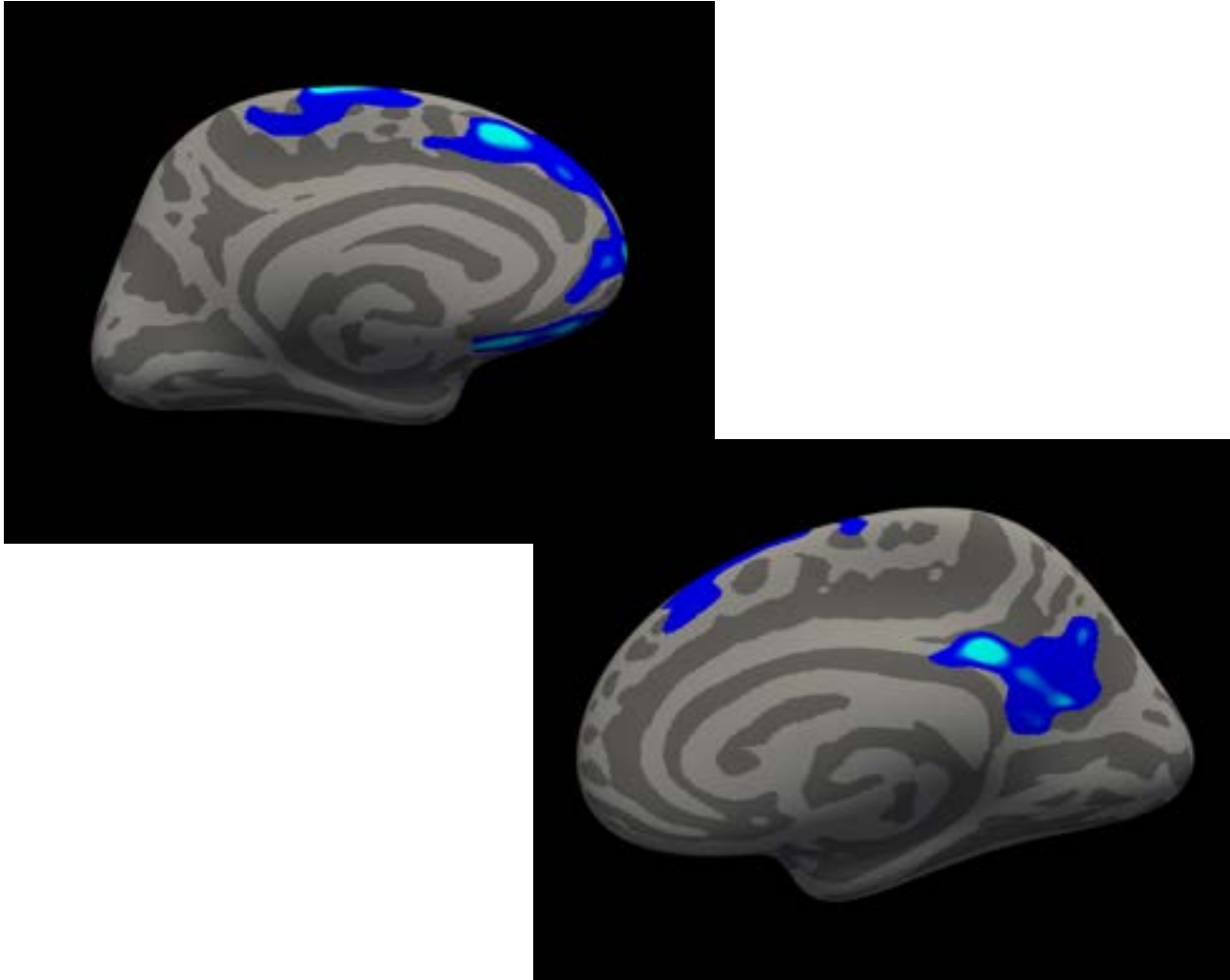


Cortexul prefrontal mai gros la vârsta de 16 ani în cazul îngrijirii în instituție față de îngrijirea în APP

Copiii din Grupul Îngrijire în instituție au cortexul cingular anterior dorsal și girusul frontal inferior stâng/insulă semnificativ mai gros.



Copiii din Grupul Îngrijirii în instituție prezintă mai puține modificări ale grosimii corticale de-a lungul timpului



Copiii din grupul Îngrijirii în instituție au prezentat o scădere semnificativ mai mică a grosimii între 8 și 16 ani în regiunile frontale și precuneus ale liniei mediane, comparativ cu grupul APP.



Concluzii privind imagistica cerebrală în BEIP

- La 16 ani, observăm diferențe în grosimea corticală datorate repartizării aleatorii în APP înainte de vârsta de 3 ani.
 - Acest "efect adormit" imită alte rezultate ale intervenției timpurii.
- Copiii din Grupul înrijirii în instituție au prezentat mai puține modificări ale grosimii între 8 și 16 ani pentru zonele frontale.
 - Poate avea ca rezultat un cortex mai gros la vârsta de 16 ani pentru Grupul Îngrijirii în instituție
- Schimbarea în această perioadă este normativă, astfel încât copiii din Grupul îngrijirii în instituție prezintă o dezvoltare mai puțin normativă a cortexului prefrontal.



Concluzii

- ❖ Creșterea în instituții crește riscurile de deficiențe/întârzieri grave în majoritatea domeniilor de dezvoltare
- ❖ Plasamentul familial (APP) de înaltă calitate reduce, dar nu elimină întârzierile de dezvoltare
- ❖ Plasarea mai timpurie conduce spre mai multă recuperare
- ❖ Calitatea îngrijirii în APP contează, la fel ca și stabilitatea acesteia

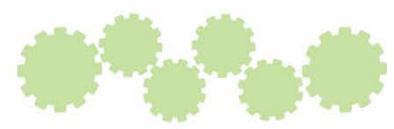




Mulțumesc



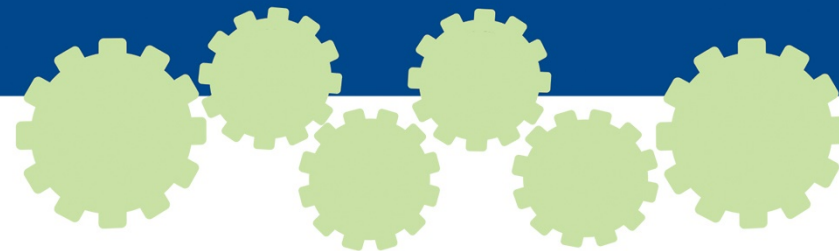
**21 martie • 2024 Conferința internațională
PROTECȚIA ȘI ÎNGRIJIREA COPILOR ÎN CONTEXTUL AGENDEI DE ASOCIERE
REPUBLICA MOLDOVA – UNIUNEA EUROPEANĂ**



Conferința internațională

PROTECȚIA ȘI ÎNGRIJIREA COPIILOR ÎN CONTEXTUL AGENDEI DE ASOCIERE REPUBLICA MOLDOVA – UNIUNEA EUROPEANĂ

Ediția 2024: Prevenirea instituționalizării copiilor de vârstă mică – soluții și acțiuni în baza
evidențelor naționale și internaționale



Organizat de:



MINISTERUL MUNCII
ȘI PROTECȚIEI SOCIALE
AL REPUBLICII MOLDOVA
MAI INCLUZIVI. MAI ECHITABILI. MAI SOLIDARI.



Changing
THE WAY WE
care



Maestral.

Suștinut de:



MacArthur
Foundation

Parteneri:



PARTENERIAȚE PENTRU FIECARE COPIL
PARTNERSHIPS FOR EVERY CHILD

Această prezentare este posibilă datorită sprijinului generos al statului american prin intermediul USAID. Conținutul este responsabilitatea CTWWC și nu reflectă în mod necesar opiniile USAID sau ale guvernului SUA.