



Perspective din Moldova: Închiderea unei instituții rezidențiale

CHANGING THE WAY WE CARE MOLDOVA

Changing the Way We Care este o inițiativă globală de reformă a sistemului de îngrijire, care promovează îngrijirea într-un mediu familial sigur și protector pentru copiii care se reintegrează din instituții sau care riscă să fie separați de familie.

Partenerii-cheie Changing the Way We Care Moldova sunt Parteneriate pentru fiecare copil, Keystone Moldova și Copil, Comunitate, Familie (CCF) Moldova.

După 60 de ani de activitate în calitate de instituție rezidențială pentru copii cu dizabilități, Școala-Internat Auxiliară Hîncești (SIA Hîncești) din Moldova și-a închis, în cele din urmă, ușile în mai 2022.

Închiderea SIA Hîncești și reintegrarea copiilor rămași în grija acestei instituții este un semn de bun augur și un exemplu pentru ceea ce este posibil pentru alte instituții rezidențiale pentru copiii cu dizabilități din Moldova și din întreaga lume. Închiderea școlii-internat nu a fost inevitabilă, ci este mai degrabă un rezultat al eforturilor colective ale autorităților publice, comunității și organizațiilor societății civile. A fost nevoie de ani de zile de pregătire a terenului pentru reintegrare, de coordonare strânsă cu autoritățile publice centrale, de evaluări a tuturor aspectelor instituției rezidențiale și de munca asiduă a asistenților sociali în evaluarea fiecărui copil și a fiecărei familii pentru a informa dezvoltarea planurilor individualizate de asistență.

Această relatare are rolul de a documenta etapele care au făcut posibilă închiderea instituției și perspectivele privind momentele de cotitură care au influențat această decizie.

SIA Hîncești și-a deschis ușile în anul 1960 într-un oraș de aproximativ 19.000 de locuitori, situat la 33 km de capitala Chișinău. A fost înființată pentru a sprijini copiii cu dizabilități din întreaga țară și pentru a le oferi servicii educaționale, cazare, hrană și asistență medicală. Instituția a funcționat sub umbrela Ministerului Educației și Cercetării din Moldova și a fost finanțată din bugetul de stat.

În momentul deschiderii acesteia, în țările din fosta Uniune Sovietică, plasarea copiilor în instituții era ceva obișnuit. Părinții erau adesea convinși sau uneori forțați să renunțe la drepturile părintești și să își trimită copiii în instituții precum cea din Hîncești, crezând că instituțiile de stat reprezintă singurul loc în care copiii lor pot beneficia de tratament și educație adecvată. Moștenirea instituționalizării copiilor a durat până la începutul anilor 2000, când Moldova a început procesul de reformare.

SIA Hîncești a fost ultima instituție rămasă sub controlul Ministerului Educației și Cercetării care a fost închisă.

PERSPECTIVA 1:
IMPORTANȚA
CREĂRII UNEI
ECHIPE
MULTISECTORIALE

Crearea unei echipe multisectoriale care să includă autorități publice, personal din cadrul instituției și reprezentanți ai societății civile a fost esențială pentru închiderea SIA Hîncești.

La fel ca piesele unui puzzle, toate erau necesare pentru a completa procesul.

Crearea unei echipe multisectoriale

În ultimii 20 de ani, Moldova a făcut progrese mari în eforturile sale privind reforma sistemului de îngrijire. Unul dintre elementele cheie ale succesului a fost reprezentat de dezvoltarea unor parteneriate puternice. Organizațiile societății civile, inclusiv partenerii Changing the Way We Care, Parteneriate pentru Fiecare Copil (P4EC), Keystone Moldova și Copil, Comunitate Familie (CCF) Moldova, împreună cu profesioniștii din domeniul serviciilor sociale, instituțiile de învățământ și autoritățile publice, inclusiv Ministerul Educației și Cercetării și Ministerul Muncii și Protecției Sociale, au lucrat împreună la reforma sistemului de îngrijire a copiilor timp de aproape două decenii. În tot acest timp, ei au construit o bază solidă de încredere reciprocă, bazată pe transparență, parteneriat și participare. Acest fundament al parteneriatului a fost cel la baza căruia s-a realizat închiderea SIA Hîncești.

Încă de la început, P4EC și partenerii săi au colaborat îndeaproape cu Ministerul Educației și Cercetării, cu autoritățile publice locale și cu personalul de la SIA Hîncești pentru a obține susținere și implicare în procesul de închidere a instituției. P4EC și partenerii din societatea civilă au abordat dezinstituționalizarea SIA Hîncești ca pe un efort de echipă.

Ca toate echipele de succes, fiecare actor a avut un rol important în acest proces:

- **Autoritățile publice centrale** aveau autoritate asupra școlii, asupra resurselor acesteia și asupra serviciilor sociale oferite.
- **Personalul instituției** avea o relație strânsă cu copiii aflați în îngrijire și îi cunoștea bine atât pe ei, cât și pe familiile lor.
- **P4EC și partenerii** au avut experiență în susținerea procesului de reintegrare a copiilor în familiile lor, sau, dacă nu era posibil, în susținerea plasării copiilor în medii alternative de tip familial.

"A fost o muncă în echipă timp de ani de zile, un schimb de experiență între noi, multă muncă de advocacy, multă comunicare, multă formare, consolidarea capacității factorilor de decizie, a profesioniștilor din sistem."

Daniela Mămăligă, Director, P4EC

ECHIPA MULTISECTORALĂ



Autoritățile publice centrale au autoritate asupra instituțiilor, inclusiv asupra resurselor financiare și a serviciilor sociale furnizate.

Personalul din instituție are o înțelegere profundă a situației copiilor aflați în îngrijire, precum și a familiilor acestora.



Reprezentanții societății civile contribuie cu experiența lor privind procesul de reintegrare a copiilor în familii și susțin serviciile alternative de îngrijire de tip familial.

Menținerea unei echipe multisectoriale unite a fost obiectivul comun în asigurarea celor mai bune rezultate pentru copiii din instituție.

Nu a fost un proces ușor, a existat rezistență din partea tuturor sectoarelor, dar echipa a continuat să lucreze împreună. Astfel, au fost realizate o serie de evaluări care, pentru prima dată, au fost realizate de personalul din instituții, cu sprijinul partenerilor CTWWC. Evaluările au arătat foarte clar – SIA Hîncești trebuia să fie închisă, dar și faptul că existau locuri pentru toți acești copii în comunitate.

Abilitarea personalului din instituții pentru a efectua evaluări ale copiilor consolidează capacitatea generală a acestuia de a elabora planuri individualizate de asistență pentru copii și de a lua în considerare toți factorii și toate aspectele legate de bunăstarea unui copil.

Abordarea privind consolidarea capacităților

În mai 2021, Changing the Way We Care împreună cu partenerii săi au lansat o serie de evaluări în cadrul SIA Hîncești cu scopul de a îmbunătăți calitatea serviciilor oferite copiilor și de a stabili posibilitatea de reintegrare în familia lor biologică sau în altă formă de îngrijire de tip familial.

Au fost efectuate 4 tipuri de evaluări care s-au axat pe situația copiilor și a familiilor acestora, precum și o analiză aprofundată a resurselor umane și financiare ale instituției. Acestea au oferit inclusiv oportunitatea de a lucra îndeaproape cu personalul din instituție, de a câștiga încrederea lor și de a obține acordul pentru procesul de dezinstituționalizare, dezvoltând, în același timp, capacitatea dar și instrumentele de evaluare.

Din cauza restricțiilor de acces în instituție impuse de COVID, pentru prima dată evaluarea copiilor a fost efectuată nu de către evaluatori independenți, ci de personalul instituției. Pentru a sprijini personalul, P4EC a oferit cursuri de formare în toate domeniile, de la teoria atașamentului și a traumei, până la metodologia de evaluare. Echipa locală de evaluare a fost susținută virtual de un mentor din partea P4EC care le-a oferit îndrumare la fiecare etapă a procesului. Instrumentele de evaluare aplicate au fost coordonate cu Ministerul Muncii și Protecției Sociale.

La început au existat îngrijorări cu privire la obiectivitatea personalului care efectua evaluările. Personalul a înțeles că închiderea SIA Hîncești ar însemna pierderea locului de muncă. Mulți dintre angajați lucrau în instituție de ani de zile și erau profund implicați și atașați de copiii pe care îi aveau în îngrijire.

"Despre personalul din instituția de la Hîncești pot spune că... este o echipă de oameni cărora le-a păsat de acei copii, am văzut o atitudine bună, frumoasă față de copii."

Daniela Mămăligă, Director, P4EC

Evaluările de la SIA Hîncești - baza cercetărilor care au dus la închiderea instituției



Evaluarea copiilor:

Evaluarea tuturor copiilor din punct de vedere social, medical, psiho-emoțional și comportamental, pe baza criteriilor și a modelelor de evaluare stabilite.



Evaluarea familiei:

Evaluarea capacității familiei biologice și/sau a familiei extinse de a oferi copilului un mediu de creștere și dezvoltare în funcție de nevoile sale individuale. Cartografierea serviciilor sociale, medicale, educaționale disponibile în comunitate, pentru a determina posibilitățile de reintegrare a copiilor în familie și în comunitate.



Evaluarea Resurselor Umane:

Evaluarea funcțiilor, atribuțiilor și responsabilităților personalului de la Hîncești pentru a oferi recomandări privind recalificarea profesională a personalului și/sau trecerea la noi roluri axate pe îngrijirea familiei și a comunității.



Evaluarea Resurselor Financiare:

Calcularea costurilor anuale alocate din bugetul de stat sau din alte resurse pentru funcționarea instituției, inclusiv costurile pentru tipurile de servicii prestate în cadrul instituției (inclusiv costul anual per copil) și o analiză comparativă cu costurile serviciilor similare prestate în școli sau în comunitate.

Cu toate acestea, pe măsură ce au început să efectueze o evaluare detaliată a fiecărui copil, mulți au început să înțeleagă că era în interesul superior al copiilor să fie plasați în medii familiale.

PERSPECTIVA 3:
FACTORII DE
INFLUENȚĂ
CARE MENȚIN
FAMILIILE
ÎMPREUNĂ -
GATEKEEPING ȘI
EDUCAȚIE
INCLUZIVĂ

Evaluarea Copiilor

Evaluarea copiilor a fost realizată de către echipe multidisciplinare, formate dintr-un asistent social, un psiholog și un medic pediatru, cu îndrumarea echipei Changing the Way We Care Moldova.

Marea majoritate a copiilor au putut fi reintegrați în familiile lor biologice sau în familiile extinse.

Promovarea educației incluzive la nivel național și instituirea unui mecanism riguros de prevenire a separării copilului de familie și control a plasamentului în instituții, au dus la stoparea trimiterii copiilor în instituția din Hîncești.

Toți copiii din cadrul SIA Hîncești au fost evaluați din punct de vedere social, medical, psiho-emoțional și comportamental, în baza criteriilor și a modelului de evaluare stabilit.

În urma evaluărilor s-a constatat că promovarea educației incluzive la nivel național și sistemul de prevenire instituit (gatekeeping), au determinat reducerea numărului de copii în SIA Hîncești. De fapt, nu a mai fost plasat nici un copil de mai bine de trei ani. S-a constatat că, dacă familiile ar avea resursele adecvate, educaționale și financiare, majoritatea și-ar păstra copiii acasă.

Ca urmare, la momentul evaluării copiilor, doar 18 copii mai erau în instituție. Toți erau adolescenți. În dosarele lor, dizabilitatea a fost invocată ca motiv al plasamentului în instituție, iar o treime dintre copii fuseseră plasați în îngrijire rezidențială înainte de a veni la SIA Hîncești.

La fel ca și în cazul majorității instituțiilor rezidențiale, copiii care locuiau în SIA Hîncești nu erau orfani. Majoritatea copiilor evaluați aveau familii și cei mai mulți dintre ei păstrau o relație cu familiile lor. Pentru acești copii, s-a recomandat reintegrarea în familiile lor biologice sau extinse. Pentru ceilalți copii s-a recomandat fie asistența parentală profesionistă, fie casele de copii de tip familial sau tutela.

"..Evaluarea a arătat că sărăcia și mentalitatea sunt unele dintre cele mai importante cauze ale instituționalizării."

Daniela Mamaliga, Director, P4EC

Recomandări în urma evaluărilor



13 copii - reintegrare în familia biologică sau extinsă



3 copii - plasament în servicii de asistență parentală profesionistă



1 copil - plasament în casă de copii de tip familial



1 copil - plasament sub tutelă cu persoane terțe

**PERSPECTIVA 4:
FACTORI DE
INFLUENȚĂ
CARE SEPARĂ
FAMILIA:
SĂRĂCIA ȘI
LIPSA
ACCESULUI LA
EDUCAȚIE**

Sărăcia și stigmatizarea din partea sectorului educațional au fost identificate ca fiind principalii factori de influență care au determinat familiile să își aducă copiii la SIA Hîncești.

Evaluarea familiilor

Prin evaluarea familiei s-a încercat determinarea capacității familiei biologice și a familiei extinse de a oferi copilului un mediu de creștere și dezvoltare în funcție de nevoile sale individuale. Evaluarea a inclus și cartografierea serviciilor sociale, medicale și educaționale disponibile în comunitate, pentru a determina posibilitățile de reintegrare a copiilor în familie și în comunitate.

Echipa de evaluare a inclus un mentor cu experiență în domeniul protecției copilului și un asistent social de la P4EC, un specialist în protecția drepturilor copilului și asistentul social din comunitățile în care locuiesc familiile copiilor.

Familia, un partener esențial în acest proces, a participat la evaluarea propriei situații și la determinarea sprijinului necesar pentru reintegrarea copilului. În cazul părinților care locuiau în străinătate, evaluarea a fost realizată prin Whatsapp sau Zoom. Familia extinsă, inclusiv bunicii și mătușile/unchii, au fost incluși, după caz.

Pentru marea majoritate a familiilor evaluate, problemele legate de incluziunea școlară a copilului lor a fost un factor determinant pentru a-și trimite copilul la SIA Hîncești. Multe familii au subliniat experiența lor nereușită în integrarea copiilor în școlile comunitare și frica de a nu primi nici un sprijin educațional specializat și de a fi stigmatizați de către colegi și profesori. Multe familii erau convinse că copilul lor nu s-ar descurca într-o școală comunitară.

"Copilul meu nu a fost primit de învățătoare, ea spunea mereu că el nu este pentru "școala normală" și că trebuie să îl iau mai repede de aici."

Părinte, Evaluarea familiei

Constatări din evaluarea familiei - motive pentru plasamentul copilului din perspectiva familiei



lipsa accesului la
educație incluzivă



probleme legate de
sănătate



probleme de
comportament



lipsa de resurse
financiare

PERSPECTIVA 5:
ROLUL
ESEŢIAL AL
SERVICIILOR
DE EDUCAŢIE
INCLUZIVĂ

Serviciile de educație incluzivă au făcut posibil ca multe familii să rămână împreună.

Cu toate acestea, asigurarea educației incluzive rămâne inegală pe teritoriul țării, în special pentru copiii cu dizabilități severe.

Educația incluzivă în Moldova

Accesul la educație se află în centrul istoriei despre internatul din Hîncești. Dorința părinților de a-și educa copiii cu dizabilități reprezintă unul din motivele principale pentru care a fost deschis în urmă cu atâția ani, dar și motivul pentru care își închide acum porțile.

Angajamentul Moldovei față de educația incluzivă datează din 2011, odată cu adoptarea de către Guvernul Republicii Moldova a Programului de dezvoltare a educației incluzive (2011–2020). Acesta a primit un nou impuls în 2014, când a fost inclus în Codul educației și a fost creat un Fond pentru educație incluzivă, care sprijină profesorii și centrele de resurse axate pe activități de educație incluzivă.

În 2022, Ministerul Educației și Cercetării a elaborat Programul de Dezvoltare a Educației Incluzive (2022–2027), care urmează să fie aprobat în 2023, ca parte a Strategiei mai complexe în domeniul Educației (2023 – 2030).

Pe măsură ce serviciile de educație incluzivă se extind, tot mai multe familii găsesc alternative pentru a-și trimite copilul la școala din comunitate. Cu toate acestea, pentru mulți copii cu dizabilități, educația incluzivă rămâne inaccesibilă.

Există încă multe obstacole, inclusiv probleme legate de infrastructură, transport și sprijin în cadrul școlii pentru copiii cu diverse nevoi. Este nevoie de acțiuni de advocacy la nivel național și local pentru a se asigura că toți copiii primesc sprijinul de care au nevoie pentru a se dezvolta la școală.

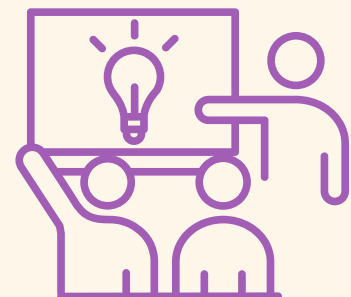
Educația incluzivă în Moldova (anul școlar 2021/22)

Educația incluzivă este un proces educațional care vine în întâmpinarea diversității copiilor și a cerințelor individuale de dezvoltare și oferă șanse egale și oportunități egale de a beneficia de drepturile fundamentale ale omului în ceea ce privește dezvoltarea și educația de calitate în medii de învățare comune.

*Articolul 3, Codul educației -
Guvernul Republicii Moldova*

9,500

Elevii cu nevoi speciale au fost înscriși în școlile primare și secundare din Moldova
(anul școlar 2021/22)



Constatări în urma evaluării familiei

"...principalele motive pentru plasarea copilului în instituție au fost legate de nereușita școlară a copilului, unde acesta nu a beneficiat de sprijin din cauza lipsei de specialiști în educație incluzivă."

PERSPECTIVA 6:
ROLUL
EVALUĂRII
RESURSELOR
FINANCIARE

Dincolo de aspectul drepturilor copilului, evaluarea financiară a constatat că este mult mai costisitor să trimiți un copil într-o instituție rezidențială decât să îl trimiți într-o școală din comunitate.

Evaluarea Resurselor Financiare

Evaluarea financiară a scos la iveală, dincolo de aspectele legate de încălcarea drepturilor copilului care rezultă din traiul copiilor în instituții și în afara familiilor lor, faptul că menținerea copiilor în instituția de la Hîncești nu avea sens din punct de vedere financiar.

Până în 2022, în școala din Hîncești, un complex de șapte clădiri, mai locuiau doar 18 copii. La momentul evaluării copilului, erau de 1,5 ori mai mulți angajați decât copiii care locuiau acolo, iar cea mai mare parte a cheltuielilor pentru SIA Hîncești erau legate de costurile de personal (80% din întregul buget).

Pe măsură ce numărul de copii a scăzut, costul mediu anual al întreținerii unui copil în instituție a crescut. Numai în 2020, costul unui copil în instituție a crescut cu aproximativ 11% față de 2018 (9,710 USD/181,820 mdl per copil față de 8,712 USD/163,140 mdl per copil).

Costul mediu anual pentru prestarea serviciilor educaționale în instituție a depășit de 3 ori costul mediu anual în alte instituții de învățământ primar sau gimnazial general și de 2 ori costul mediu pentru întreținerea unui elev cu nevoi speciale în instituția "Petru Ștefănuță" Liceul Teoretic din Ialoveni, un model de incluziune pentru copiii cu dizabilități severe.

Pentru Changing the Way We Care și partenerii noștri, evaluarea financiară a fost un instrument important de advocacy care a fost utilizat în comunicarea cu autoritățile publice. Pentru Ministerul Educației și Cercetării datele referitoare la costul per copil au fost deosebit de convingătoare.

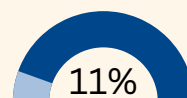
Hîncești SIA (2022)

1.5x ori mai mult personal angajat decât numărul de copii (2020)

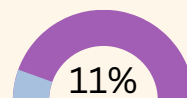
25 angajați = 18 copii



Pe măsură ce cheltuielile scad, costul îngrijirii copiilor crește (2020)

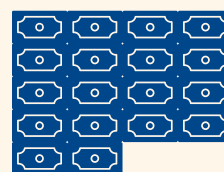


Descreștere în costuri (2018 -- 2020)

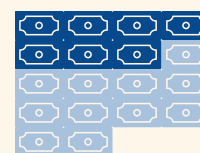


Creștere a costurilor de întreținere a unui copil (2018 -- 2020)

2 ori mai scump să educi un copil în SIA Hîncești decât la școala de tip "educație incluzivă"



+\$9,710 USD (181,820 mdl) per copil SIA Hîncești



+\$3,965 USD (74,260 mdl) per copil la Liceul de tip "educație incluzivă" Petru Ștefănuță pentru copii cu dizabilități severe

Este nevoie să lucrăm cu comunitățile locale pentru a transforma instituțiile rezidențiale într-o resursă pentru comunitate, nu doar pentru a le închide.

Impactul asupra Copiilor

În ceea ce privește copiii reintegrați în comunitate, rezultatele de până acum au fost în mare parte pozitive. Toți copiii sunt monitorizați îndeaproape. Copiii care au reușit să fie reintegrați în familia biologică sau familiile extinse se simt bine și își continuă studiile la școlile din comunitate sau cele profesionale.

De asemenea, copiii plasați în servicii de îngrijire de tip familial au fost raportați ca fiind bine, iar situația lor este monitorizată de specialiști.

Cu toate acestea, în cazul unui copil care a fost plasat într-un serviciu de casă de copii de tip familial, asistenții sociali au constatat că, deși este plasat oficial în CCTF, în realitate trăiește pe cont propriu. Asistenții sociali caută un plasament alternativ care ar putea răspunde mai bine nevoilor copilului.

Ce se va întâmpla în continuare cu școala din Hîncești?

Închiderea SIA Hîncești a fost un pas important într-un drum lung pentru a se asigura că toți copiii din Moldova trăiesc în medii familiale sigure și protectoare.

Ceea ce urmează pentru acest complex de clădiri încă nu a fost decis. Există discuții în cadrul autorităților locale cu privire la modul de transformare a instituției într-un spațiu care să aducă beneficii comunității, dar nu există planuri concrete.

"Copilul locuiește cu părinții și cu două surori cu care este în relații de prietenie. Se simte iubit în familie, relațiile dintre copil și părinți sunt foarte bune...".

Raport din evaluarea familiei

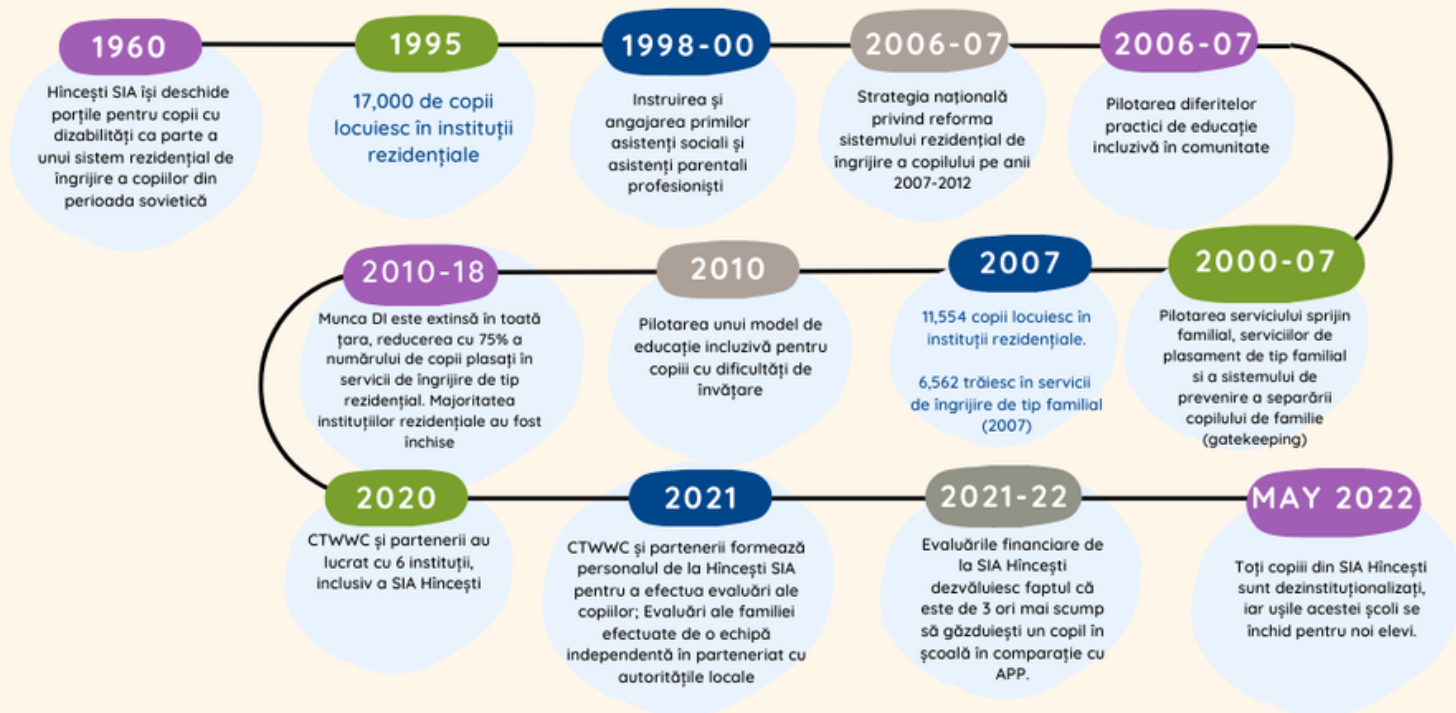
O decizie finală în acest sens ar exclude temerile legate de redeschiderea ușilor acestora ca instituție rezidențială pentru copii. În timpul intervenției de urgență privind criza refugiaților din Ucraina, un număr de foste instituții rezidențiale au fost redeschise temporar pentru a găzdui refugiații care intrau în țară.

Changing the Way We Care și partenerii noștri s-au angajat să colaboreze cu comunitățile locale, reprezentanții societății civile și autoritățile publice locale nu doar pentru a închide instituțiile rezidențiale, ci și pentru a contribui la transformarea lor într-un bun al comunității și, în cele din urmă, pentru a închide acest capitol din istoria sistemului de îngrijire din Moldova.

"Bunicul a declarat că nu s-a gândit deloc să îl ia în primire pe nepotul său și că se bucură că îl are aproape. Copilul, la fel, este bucuros că se află în sânul familiei. Situația copilului este stabilă.

Raport Evaluarea familiei

REFORMA SISTEMULUI DE ÎNGRIJIRE A COPILULUI ÎN MOLDOVA



Acest raport este posibil datorită sprijinului generos al statului american prin intermediul USAID. Conținutul este responsabilitatea CTWWC și nu reflectă în mod necesar opiniile USAID sau ale guvernului SUA.

Changing The Way We CareSM (CTWWC) este implementat de Catholic Relief Services și Maestral International, împreună cu alți parteneri globali, naționali și locali care lucrează împreună pentru a schimba modul în care îngrijim copiii din întreaga lume. Principalii noștri parteneri globali sunt Better Care Network, Lumos Foundation și Faith to Action. CTWWC este finanțat în parte de o Alianță pentru dezvoltare globală a USAID, Fundația MacArthur și Fundația GHR.

Doriți să aflați mai multe? Contactați Changing the Way We Care la info@ctwwc.org sau vizitați changingthewaywecare.org.

©2023 Catholic Relief Services. Acest document este disponibil în conformitate cu termenii licenței Creative Commons Attribution-NonComercial-NoDerivatives 4.0 International (CC BY-NC-ND 4.0): <https://creativecommons.org/licenses/by-nc-nd/4.0/>.



USAID
FROM THE AMERICAN PEOPLE



MacArthur
Foundation